



VINNUHÓPUR ÍSÍ UM ÞJÓÐARLEIKVANGA

2020



EFNISYFIRLIT

Inngangur	2
Stutt samantekt	4
Vinnulag	7
Skilgreiningar	11
Svör sveitarfélaga	17
Sérsambönd og íþróttagreinar í forgangi	19
FRÍ – Frjálsíþróttir	19
FSÍ – Fimleikar	20
GSÍ – Golf.....	21
HSÍ – Handknattleikur	21
ÍF – Íþróttir fatlaðra.....	22
ÍHÍ – Íshokki.....	23
KKÍ – Körfuknattleikur	24
KSÍ – Knattspyrna	25
SKÍ – Skíðaíþróttir	26
SSÍ – Sund	27
Sérsambönd og íþróttagreinar án forgangs	28
BSÍ – Badminton.....	28
ÍSS – Listskautar.....	28
KLÍ – Keila	29
LH – Hestaíþróttir	30
SKY – Skyldingar	31
Fyrirkomulag erlendis	32
Álandseyjar.....	32
Danmörk.....	32
Finnland.....	33
Færeyjar	33
Noregur	34
Svíþjóð.....	35
Andorra	35
Kýpur	36
Liechtenstein.....	36
Luxembourg	37
Malta	37
Keppnisaðstaða	39
Keppnisaðstaða utanhúss	39
Landsleikir utanhúss	39
Keppnisaðstaða innanhúss.....	40
Landsleikir innanhúss.....	41
Æfingar sérsambanda og ýmsar áskoranir	42
Niðurstöður vinnuhópsins	44
Þarfir.....	44
Forgangsröð og úrlausnir	45
Fylgiskjöl	49
Reglugerð um viðurkenningu þjóðarleikvanga í íþróttum	49
Íþróttalög	53
Tenglar á mannvirki, heimasíður og frekari upplýsingar.....	55



INNANGANGUR

Á 74. Íþróttapingi ÍSí 3.-4. maí 2019 var svohljóðandi ályktun um þjóðarleikvanga og aðstöðu fyrir landsliðsfólk Íslands samþykkt:

„74. Íþróttaping ÍSí haldið 3.-4. maí 2019 lýsir yfir þungum áhyggjum af aðstöðuleysi landsliða og afreksíþróttafólks Íslands í flestum íþróttagreinum. Flest sérsambönd innan ÍSí vantar varanlega aðstöðu (þjóðarleikvanga) til æfinga og keppni fyrir öll sín landslið og afreksíþróttafólk. Fullyrða má að aðstöðuleysið sé farið að hamla framþróun í afreksstarfi íþróttahreyfingarinnar.

Íþróttaping óskar eftir því að stjórn Íþrótt- og Ólympíusambandsins (ÍSí) sem regnhlífarsamtök hreyfingarinnar hefji tafarlausar viðræður við ríkisvaldið, sveitarfélög og íþróttahéruð um varanlega lausn á aðstöðuleysi afreksíþróttafólks og landsliða okkar sem og að skipaður verði vinnuhópur fyrir 20. maí 2019 um þjóðarleikvanga sem nýst geta sem flestum íþróttagreinum.“

Á fundi framkvæmdastjórnar ÍSí 3. júlí 2019, var skipuð í umræddan vinnuhóp ÍSí um þjóðarleikvanga og skipunarbréf sent út þann 15. júlí 2019. Vinnuhópurinn tók þegar til starfa og var fyrsti fundur haldinn þriðjudaginn 23. júlí 2019.

Vinnuhópurinn var skipaður eftirfarandi aðilum:

- Örn Andrésson, ÍSí – formaður
- Sigríður Jónsdóttir, ÍSí – varaformaður
- Freyr Ólafsson, Frjálsíþróttasambandi Íslands – FRÍ
- Ingvar Sverrisson, Íþróttabandalagi Reykjavíkur – ÍBR
- Ómar Einarsson, Sambandi sveitarfélaga á Höfuðborgarsvæðinu – SSH

Þá var Andra Stefánssyni, sviðsstjóra Afreks- og Ólympíusviðs ÍSí falið að starfa með hópnum.

Í skipunarbréfinu kom fram að helstu verkefni vinnuhópsins væru að kortleggja þarfir þeirra sérsambanda sem uppfylla kröfur reglugerðar mennta- og menningarmálaráðuneytisins um viðurkenningu þjóðarleikvanga í íþróttum og koma með tillögur að forgangsröðun og úrlausnum. Vinnuhópnum var jafnframt gert að skila áfangaskýrslu á Formannafundi ÍSí í nóvember 2019.



Vinnuhópur ÍSí um þjóðarleikvanga

Örn Andrésson, ÍSí - formaður

Sigríður Jónsdóttir, ÍSí - varaformaður

Freyr Ólafsson, FRÍ

Ingvar Sverrisson, ÍBR

Ómar Einarsson, SSH

Reykjavík, 15. júlí 2019

Efni: Skipan vinnuhóps ÍSí um þjóðarleikvanga

Á 74. Íþróttabingi ÍSí 3.-4. maí sl. var svohljóðandi ályktun um þjóðarleikvanga og aðstöðu fyrir landsliðsfólk Íslands samþykkt:

„74. Íþróttabingur ÍSí haldið 3.-4. maí 2019 lýsir yfir þungum áhyggjum af aðstöðuleysi landsliða og afreksíþróttafólks Íslands í flestum íþróttagreinum. Flest sérsambönd innan ÍSí vantar varanlega aðstöðu (þjóðarleikvanga) til æfinga og keppni fyrir öll sín landslið og afreksíþróttafólk. Fullyrða má að aðstöðuleysið sé farið að hamla framþróun í afreksstarfi íþróttahreyfingarinnar.

Íþróttabingur óskar eftir því að stjórn Íþróttá- og Ólympíusambandsins (ÍSí) sem regnhlífarsamtök hreyfingarinnar hefji tafarlausar viðræður við ríkisvaldið, sveitarfélög og íþróttahéruð um varanlega lausn á aðstöðuleysi afreksíþróttafólks og landsliða okkar sem og að skipaður verði vinnuhópur fyrir 20. maí 2019 um þjóðarleikvanga sem nýst geta sem flestum íþróttagreinum.“

Á fundi framkvæmdastjórnar ÍSí 3. júlí síðastliðinn, voru ofangreind skipuð í umræddan vinnuhóp ÍSí um þjóðarleikvanga. Starfsmaður vinnuhópsins verður Andri Stefánsson.

Helstu verkefni vinnuhópsins eru að kortleggja þarfir þeirra sérsambanda sem uppfylla kröfur reglugerðar mennta- og menningarmálaráðuneytisins um viðurkenningu þjóðarleikvanga í íþróttum og koma með tillögur að forgangsröðun og úrlausnum. Vinnuhópurinn skal skila áfangaskýrslu á Formannafundi ÍSí í nóvember 2019.

Formaður mun kalla til fyrsta fundar fljótlega.

Þetta tilkynnist hér með.

Með kveðju,

ÍÞRÓTTA- OG ÓLYMPÍUSAMBAND ÍSLANDS

Líney Rut Halldórsdóttir
framkvæmdastjóri

ÓLYMPIUFJÖLSKYLDA ÍSÍ

ÍÞRÓTTA- OG ÓLYMPÍUSAMBAND ÍSLANDS

www.isi.is

THE NATIONAL OLYMPIC AND SPORTS ASSOCIATION OF ICELAND





STUTT SAMANTEKT

ÍSí skipaði vinnuhóp um þjóðarleikvanga í kjölfar Íþróttabings ÍSí 2019. Helstu verkefni vinnuhópsins voru að kortleggja þarfir þeirra sérsambanda sem uppfylla kröfur reglugerðar mennta- og menningarmálaráðuneytisins um viðurkenningu þjóðarleikvanga í íþróttum og koma með tillögur að forgangsröðun og úrlausnum.

Unnið var með ýmsar upplýsingar sem til voru í fórum ÍSí og tengjast umræðu um þjóðarleikvanga en einnig var kallað eftir fekari upplýsingum frá sérsamböndum ÍSí, sveitarfélögum og öðrum þjóðum í Evrópu. Þá voru aðrar skýrslur og gögn á heimasíðum notaðar við þarfagreiningu vinnuhópsins.

Í skýrslunni má finna ítarlega samantekt á skilgreiningum og fyrri vinnu á vegum ÍSí sem tengist umræðu um íþróttamannvirki og þjóðarleikvanga. Upplýsingar eru um aðkomu sveitarfélaga að aðstöðumálum sérsambanda og skoðuð er staðan hjá bæði Norðurlandþjóðum sem og mörgum smáþjóðum Evrópu.

Sérsambönd innan ÍSí eru flokkuð í afreksflokka, samkvæmt skilgreiningum Afreksjóðs ÍSí. Fjallað er um aðstöðumál þeirra sérsambanda sem eru í efsta flokki, þ.e. flokki A/Afrekssérsambönd, auk þeirra sem skiluðu inn upplýsingum til Afreks- og Ólympíusviðs ÍSí á árinu 2019, þegar sérstakar spurningar voru sendar á sérsambönd og spurt um tímanotkun í mannvirkjum og aðgengi að íþróttamannvirkjum fyrir afreksstarf.

Vinnuhópurinn skoðaði þær þarfir sem gerðar eru til keppni í hópíþróttum innanhúss og landsleikjafjölda í hópíþróttum á Íslandi á síðustu árum.

Umræða um þjóðarleikvanga snýst ekki eingöngu um keppnismannvirki heldur líka að tryggja sérsamböndum ÍSí aðgengi að æfingaaðstöðu fyrir sitt afreksstarf og iðkendur. Ítarlega er fjallað um þann þátt í skýrslunni og vakin athygli á því að einn salur dugar ekki til að leysa málið gagnvart hópíþróttum innanhúss, þar sem oft er verulega mikil þörf á æfingatímum á ákveðnum dögum.

Vinnuhópurinn ræddi hlutverk ríkis og sveitarfélaga varðandi uppbyggingu og rekstur íþróttamannvirkja og mikilvægi þess að skýra fjárhagslega aðstoð ríkisins við æfingar og keppni sérsambanda. Öll sérsambönd hafa þörf fyrir stuðning til að standa undir landsliðsæfingum og æfingum afrekshópa. Æskilegt væri að þau sérsambönd sem eru í afreksstarfi gætu notið styrkja á móti kostnaði við leigu mannvirkja. Þau hefðu þá möguleika á að semja við sveitarfélög, eigendur mannvirkja og rekstraraðila um aðgengi og nýtingu í samræmi við þarfir sérsambandsins um að greiða sanngjarna leigu fyrir slíka notkun í stað þess að betla bæði aðstöðu og styrki frá viðkomandi aðilum. Ef ríkið skilgreinir aðkomu sína geta sveitarfélög gert áætlanir um uppbyggingu mannvirkja sem nýtast íbúum en líka til æfinga og keppni og þannig verði reksturinn tryggður.

Mörg sérsambönd hafa þörf fyrir betri keppnisaðstöðu en í rauninni má skipta þeim þörfum í örfáa liði:

- Þörf er fyrir þjóðarleikvang innanhúss sem uppfyllir kröfur EHF og FIBA og er með sæti fyrir að lágmarki 5.000 áhorfendur. Slíkur leikvangur gæti uppfyllt kröfur fyrir allar innanhússíþróttgreinar, sé um stærri alþjóðlega viðburði að ræða. Fjöldi sæta fyrir áhorfendur tekur þannig mið af kröfum alþjóðasamtaka en ekki raunverulegri eftirspurn á Íslandi.
- Þörf er fyrir þjóðarleikvang í knattspyrnu sem uppfyllir kröfur UEFA og hægt er að leika á síðla árs (nóvember) og snemma vors (mars).
- Þörf er fyrir þjóðarleikvang í frjálsíþróttum sem uppfyllir alþjóðlega staðla varðandi keppnishald.



- Nauðsynlegt er að tryggja að færanlegur búnaður sem uppfyllir alþjóðlega staðla sé til í þeim íþróttagreinum sem halda alþjóðlega keppni á Íslandi, þannig að hægt sé að setja upp viðburði innanhúss í þeim þjóðarleikvangi sem byggður yrði.
- Nauðsynlegt er að tryggja að færanlegar stúkur og slíkur búnaður sé til staðar á landinu fyrir þá alþjóðlega viðburði utanhúss sem fram fara á Íslandi.

Vinnuhópurinn var sammála um að umræðan um uppbyggingu þjóðarleikvanga hefur ávallt tekið mið af almennri uppbyggingu íþróttamannvirkja og verið föst á þeim stað. Lykilatriði er að greina hverjar þarfirnar eru gagnvart alþjóðlegri keppni og hvernig er hægt að uppfylla þær. Þá er mikilvægt að ef farið verði í uppbyggingu íþróttamannvirkja til að uppfylla þessar þarfir þá verði að skoða um leið hvernig rekstur mannvirkisins geti verið sem hagkvæmastur með annarri íþróttastarfsemi eða viðburðum.

Hvað varðar þau sérsambönd sem geta gert tilkall að skilgreindrum þjóðarleikvangi telur vinnuhópurinn rétt að horfa til þeirra sérsambanda sem flokkast sem A-Afrekssérsambönd en jafnframt þeirra sérsambanda sem halda reglulega alþjóðlega viðburði eða leika landsleiki heima og að heiman í undankeppnum stórmóta. Um er að ræða eftirfarandi sérsambönd og er hægt að flokka þau nánar á eftirfarandi hátt:

Þau sérsambönd sem hafa ítarlegar kröfur varðandi keppnisaðstöðu innanhúss:

- FSÍ – Fimleikasamband Íslands
- HSÍ – Handknattleikssamband Íslands
- KKÍ – Körfuknattleikssamband Íslands
- BLÍ – Blaksamband Íslands

Þau sérsambönd sem hafa ítarlegar kröfur varðandi keppnisaðstöðu utanhúss:

- FRÍ – Frjálsíþróttasamband Íslands
- KSÍ – Knattspyrnusamband Íslands

Þau sérsambönd sem þurfa sérhæfð mannvirki sem nýtast eingöngu fyrir keppni í tiltekinni íþróttagrein eða sambærilegum greinum:

- GSÍ – Golfsamband Íslands
- SKÍ – Skíðasamband Íslands
- SSÍ – Sundsamband Íslands
- ÍHÍ – Íshökkísamband Íslands

Í tilfelli ÍF – Íþróttasambands fatlaðra má segja að mannvirki fyrir önnur sérsambönd uppfylli jafnframt þær kröfur sem gerðar eru fyrir keppni á vegum ÍF, svo framarlega sem aðgengismál séu samkvæmt kröfum sérsambandsins og alþjóðareglum.

Fyrir liggur að ákveða þarf um framtíð þjóðarleikvanga í knattspyrnu, frjálsíþróttum og fyrir handknattleik og körfuknattleik. Almennt virðist áhugi vera fyrir því að öll þessi mannvirki verði í Laugardalnum.

Nauðsynlega þarf að ræða það innan íþróttahreyfingarinnar og við borgaryfirvöld og e.t.v ríkisvaldið hvort Laugardalurinn sé heppileg staðsetning fyrir öll þessi mannvirki eða hvort nauðsynlegt að horfa til annarra möguleika?

Vinnuhópurinn telur nauðsynlegt að forgangsraða ákvarðanatöku og framkvæmdum gagnvart þessum málaflokki með eftirfarandi hætti.



- a) Mótuð verði skýr stefna um styrki vegna æfinga og keppni landsliða sem verði hluti af reglugerð um þjóðarleikvanga. Í því samhengi er nauðsynlegt að ríkisvaldið styðji þann þátt til einhverja ára þannig að mögulegt sé að taka tillit til þess gagnvart rekstrarkostnaði þeirra mannvirkja sem byggja þarf. Geti slíkt framlag orðið til þess að sveitarfélög eða sérsambönd sjái hag í því að fara í uppbyggingu enda sé hluti rekstrarkostnaðar tryggður.
- b) Taka þarf ákvörðun um staðsetningu þjóðarleikvanga í knattspyrnu, frjálsíþróttum og fyrir inniþróttir.
- c) Ákveða þarf hvernig hægt sé að tryggja að landsleikir í knattspyrnu geti farið fram síðla árs sem og snemma vors og að hægt sé að leika landsleiki á meðan á framkvæmdum við „nýjan“ völl standa yfir.
- d) Ákveða þarf fjármögnun framkvæmda og hvernig á að reka þjóðarleikvanga næstu árin og skoða hvernig aðrar þarfir íþróttanna geta unnið saman.
- e) Samhliða framkvæmdum þarf að tryggja að færanlegar stúkur séu til á landinu til að hægt sé að setja upp viðburði í „knattspyrnu-/fjölnota“ höllum, sé þess þörf á meðan á framkvæmdum stendur. Á það einnig við færanleg gólf fyrir boltagreinar innanhúss, sem gæti síðar verið notað í nýjum þjóðarleikvangi fyrir innanhúss íþróttir.

Þessi mannvirki er þannig öll í sama forgangi, þar sem aðstaða uppfyllir ekki þær kröfur sem gerðar eru til alþjóðlegra viðburða sem Ísland er reglulegur þátttakandi í og því er nauðsynlegt að bregðast við þeim þörfum sem fyrst.

Helsta úrlausnarefnið er hvernig eignarhald á að vera á þeim mannvirkjum sem þörf er á að byggja. Vinnuhópurinn telur rétt að ríkisvaldið styðji fjárhagslega við mannvirkin með rekstrarstyrkjum eða með því að tryggja stuðning við sérsambönd ÍSÍ með ákveðnum fjárframlögum sem fara áfram í rekstur viðkomandi mannvirkja. Daglegur rekstur og eignarhald ætti að vera, eins og tíðkast með flest önnur íþróttamannvirki á Íslandi, í höndum sveitarfélaga eða annarra félaga um rekstur viðkomandi mannvirkja.

Sem sjálfstæð þjóð er nauðsynlegt að til staðar séu mannvirki (þjóðarleikvangar) sem uppfylla skilyrði fyrir alþjóðleg mót í okkar helstu íþróttgreinum.

Fjármögnun íþróttamannvirkja, bæði bygging þeirra og rekstur, er og verður stærsta úrlausnarmálið og mikilvægt er að ríkisvaldið og sveitarfélög komi saman að því að koma á fót þjóðarleikvöngum íþróttanna.

Sameiginlega þurfa allir aðilar að finna raunhæfa nálgun á þetta stóra verkefni fyrir íslenskar íþróttir.



VINNULAG

Á vormánuðum 2019 kallaði Afreks- og Ólympíusvið ÍSÍ eftir gögnum frá sérsamböndum ÍSÍ um atriði sem tengjast íþróttamannvirkjum og þá sérstaklega þeim upplýsingum sem tengjast atriðum í afreksstefnu ÍSÍ. Eftirfarandi texti var sendur á sérsambönd:

„Kæru félagar.

Á dögnum voru haldnir fundir með fulltrúum sérsambanda ÍSÍ til að ræða ýmsa þætti í tengslum við afreksstarf. Áttu sér stað góðar umræður um afreksíþróttastarf sambandsaðila og áherslur íþróttahreyfingarinnar í þeim efnum. Tvö mál voru áberandi í umræðunni, en það voru annars vegar skólamál eða atriði sem tengjast því að afreksíþróttafólk geti stundað nám samhliða sínum ferli og hins vegar mannvirkjamál, s.s. varðandi keppnisaðstöðu fyrir sérsambönd en ekki síður aðgengi sérsambanda að íþróttamannvirkjum til æfinga.

Í Afreksstefnu ÍSÍ segir: „Mikilvægt er að tryggja gott aðgengi afreksíþróttafólks að íþróttamannvirkjum og að sérsambönd fái aðgengi að íþróttamannvirkjum vegna æfinga og keppni. Aðstaða til æfinga og keppni skal jafnan uppfylla þær kröfur sem gerðar eru til afreksíþróttasamkvæmt afreksstefnum sérsambanda ÍSÍ.“

Þá kemur fram í stefnunni að meðal markmiða og viðfangsefna íþróttahreyfingarinnar er: „Að beita sér fyrir bættri aðstöðu til æfinga fyrir afreksíþróttir á vettvangi sveitarfélaga, ríkis og einkaaðila.“

Til að átta sig á stöðu mála og mæla framvindu er fjallað um í stefnunni að fylgjast þurfi með ákveðnum mælikvörðum sem eru:

- Fjöldi mannvirkja sem uppfylla kröfur sérsambanda ÍSÍ um aðstöðu til æfinga fyrir afreksíþróttir.*
- Fjármagn opinberra- og einkaaðila sem fer til æfinga á vegum sérsambanda ÍSÍ.*
- Fjöldi tíma sem úthlutað er til sérsambanda ÍSÍ vegna æfinga.*
- Upplýsingar um bætt aðgengi afreksíþróttafólks að íþróttamannvirkjum.*

Til að fylgja eftir þessum mælingum og til þess að fá upplýsingar í frekari vinnu ÍSÍ og sambandsaðila varðandi mannvirkjamál þá viljum við kalla eftir eftirfarandi upplýsingum frá sérsamböndum ÍSÍ.

- Upplýsingar um fjölda tíma í íþróttamannvirkjum á árinu 2018 sem sérsambandið nýtti. Þarf að flokka þá í æfingar og keppni og skilgreina aldursflokka, s.s. eldri/yngr eða mismunandi landslið. Þessi samantekt þarf að vera skilgreind á mannvirki og sveitarfélag.*
- Kostnaður sérsambands vegna þeirra tíma sem notaðir voru 2018 og þá í leiðinni hver raunkostnaður var og hvernig hann var greiddur/styrktur, þ.e. frá íþróttafélagi, íþróttahéraði eða beint frá sveitarfélagi. Þannig þarf að koma fram hvort að tímarnir voru úthlutaðir til sérsambands sérstaklega eða hvort að sérsamband fékk að nýta tíma íþróttafélags án kostnaður eða með stuðningi íþróttafélagsins.*
- Áætluð þörf sérsambands varðandi tíma í íþróttamannvirkjum 2019, þ.e. flokkuð á sama hátt í æfingar, keppni og aldur. Gott væri að hér væri bæði fjallað um raunþörf þ.e. sem er búist við að verði líkleg niðurstaða fyrir árið og á sama hátt æskileg þörf miðað við að sérsambandið hefði aðgang að aðstöðu eins og þyrfti.*
- Hver er áætlaður kostnaður sérsambands á árinu 2019 vegna tíma í íþróttamannvirkjum fyrir landsliðsæfingar og keppni?*

Í þessum upplýsingum erum við ekki að horfa á Íslandsmót eða önnur mót sem sambandið heldur, heldur það sem tengist landsliðsstarfi og afrekshópum sérsambands. Ætlunin að reyna að ná utan



um heildarþörf sérsambanda varðandi mannvirkjamál fyrir sitt afreks- og landsliðsstarf. Við þurfum að ná utan um hvað er verið að greiða og hvað er verið að fá frítt eða með styrkjum, sem og umfangið.

Við vitum vel að það getur kallað á vinnu við að taka þetta saman og vinna betur, en þessar upplýsingar eru nauðsynlegar í áætlanagerð sérsambands og eflaust eru þær til að einhverju leiti hjá flestum sérsamböndum.

Skilafrestur á þessu er eins og fljótt og hægt er og ekki síðar en til næstu mánaðarmóta, þ.e. 31. mars nk. Endilega sendið með þessu ykkar hugleiðingar sem snúa að þessum málum eða frekari athugasemdir. Slíkt hjálpar okkur öllum í að ýta þessum málum áfram.

Í þessari viku verður haldið málþing þar sem m.a. er ætlunin að ræða enn frekar þessa þætti. Viljum við hvetja sérsambönd til að senda fulltrúa á málþingið sem fram fer miðvikudaginn 20. mars kl. 17:00-20:00.“

Eingöngu bárust svör frá örfáum sérsamböndum á réttum tíma og hélt Afreks- og Ólympíusviðs ÍSÍ áfram að kalla eftir svörum frá sérsamböndum.

Svör bárust í heildina frá 12 sérsamböndum ÍSÍ. Þau eru:

- ÍF – Íþróttasamband fatlaðra
- BSÍ – Badminton samband Íslands
- SKY – Skyllingasamband Íslands
- FSÍ – Fimleikasamband Íslands
- KKÍ – Körfuknattleikssamband Íslands
- ÍSS – Skautasamband Íslands
- ÍHÍ – Íshökkísamband Íslands
- KLÍ – Keilusamband Íslands
- LH – Landssamband hestamannafélaga
- KSÍ – Knattspyrnusamband Íslands
- HSÍ – Handknattleikssamband Íslands
- FRÍ – Frjálsíþróttasamband Íslands

Úrvinnsla þessara svara var tengd við störf vinnuhópsins, enda má segja að svör sérsambanda séu það sem vinnuhópurinn þurfti að fá upplýsingar um í sinni vinnu.

Vinnuhópurinn ákvað að nýta þessar upplýsingar sem borist höfðu og kalla jafnframt eftir frekari gögnum frá sambandsaðilum sem og öðrum þeim sem ættu upplýsingar um notkun sérsambanda á íþróttamannvirkjum til afreksstarfs.

Þannig var leitað til ÍBR um gögn sem snúa að nýtingu tíma í Laugardalshöll fyrir HSÍ og KKÍ, en slík samantekt hafði verið unnin hjá bandalaginu.

Vinnuhópurinn kallaði einnig eftir upplýsingum frá fjölmennustu sveitarfélögum landsins og var svohljóðandi bréf og tölvupóstur sendur á 11 sveitarfélög þann 15. ágúst 2019:

„Kæri/kæra Xxxx.

Á Íþróttaping ÍSÍ 2019 var samþykkt að skipa vinnuhóp um þjóðarleikvanga, en helstu verkefni vinnuhópsins eru að kortleggja þarfir þeirra sérsambanda sem uppfylla kröfur reglugerðar mennta-



og menningarmálaráðuneytisins um viðurkenningu þjóðarleikvanga í íþróttum og koma með tillögur að forgangsröðun og úrlausnum.

Vinnuhópurinn hefur hafið störf og er að skoða þarfir sérsambanda vegna æfinga og keppni. Með það í huga viljum við kalla eftir upplýsingum frá stærstu sveitarfélögum landsins um æfingar og keppni sérsambanda í íþróttamannvirkjum sveitarfélaga. Er það helst eftirfarandi spurningar sem við leitum svara við:

- Hafa sérsambönd innan ÍSí fengið úthlutað tímum í íþróttamannvirkjum sveitarfélags fyrir æfingar og keppni?
- Ef svo er, hvert er umfang þess og hvaða íþróttagreinar er um að ræða?
- Hvernig hefur verið farið með þann kostnað sem er vegna þessa, þ.e. hvað hafa sérsambönd verið að greiða og hvað hafa sveitarfélög verið að styrkja?
- Hvaða áhrif hefur úthlutun til sérsambanda haft á íþróttafélög eða aðra notendur viðkomandi mannvirkja?

Jafnframt væri gott að fá upplýsingar um fyrirhugaðar framkvæmdir sem snúa að íþróttamannvirkjum innan sveitarfélagsins og/eða þau mannvirki sem gætu komið að notum í tengslum við æfingar og keppni sérsambanda og tengjast þeirri umræðu sem hefur verið um þjóðarleikvanga.

Gott væri að fá svör frá ykkur sem fyrst, en hægt er að senda þau á andri@isi.is. Vinnuhópurinn mun skila stöðuskýrslu til Formannafundar ÍSí sem fram fer í nóvember nk.“

Flest sveitarfélög svöruðu þessu erindi um leið og gáfu þau svör ágætis upplýsingar um nýtingu sérsambanda á aðstöðu sveitarfélaga auk þess sem að upplýsingar um fyrirhugaðar framkvæmdir bárust frá nokkrum þeirra.

Á fundum vinnuhópsins voru skoðuð eldri gögn frá ÍSí sem geyma ýmsar upplýsingar um íþróttamannvirki og/eða þá vinnu sem aðrir vinnuhópar og nefndir hafa unnið um sambærileg málefni.

Í skýrslu sem var unnið 2004 af ÍSí var m.a. fjallað um stöðu íþróttamannvirkja á Íslandi miðað við íþróttagreinar og aðstöðu fyrir „þjóðarleikvanga“ og aðstöðu í landsfjórðungum. Í upphafi þeirrar skýrslu er sagt frá því að send voru erindi til íþróttahéraða og sérsambanda og bárust fjölmörg svör um þarfir og áherslur.

Niðurstöður þeirra upplýsinga er bárust þá voru dregnar saman í eftirfarandi:

„Ljóst er að héraðssambönd, íþróttabandalög og sérsambönd hafa mismunandi möguleika á því að hafa áhrif á uppbyggingu íþróttamannvirkja. Íþróttabandalög eru einna best sett, að því virðist, hvað varðar sveitarfélög. Héraðssambönd hafa oft minna að segja og sérsamböndin hafa enga beina tengingu við sveitarfélögin eða ríkisvaldið.“

Kröfur og óskir eru um það að lágmark sé að í hverjum landshluta sé íþróttaleikvangur, íþróttahús og sundlaug af löglegri stærð fyrir öll venjuleg mót. Þá eru frammi óskir um þjóðarleikvanga og keppnisaðstöðu er nær til alþjóðlegra móta á a.m.k. einum stað á landinu.

Ljóst er að í íþróttahreyfingunni eru einnig skoðanir og þekking á því hvað þarf að gera og hvernig. Það ætti að vera eðlilegt á sama hátt og íþróttabandalög eru höfð í samráði þegar byggt er í sveitarfélögum. Þá ætti íþróttahreyfingin í heild sinni að geta komið skoðunum og óskum á framfæri við ríkisvaldið og þá aðila er sinna uppbyggingu íþróttamannvirkja á Íslandi.“



Í framhaldi af þessari könnun meðal sambandsaðila ÍSí var sett í gang vinna við að kanna betur þessa þætti og unnin ítarleg samantekt þar sem leitast var við að fjalla á sem ítarlegastan hátt um stöðu uppbyggingar íþróttamannvirkja á landsvísu. Var það sú skýrsla sem kom út árið 2004 og vitnað var í hér á undan. Í henni var reynt að skilgreina kröfur íþróttahreyfingarinnar hvað varðar lágmarksaðstöðu miðað við mismunandi stóra byggðakjarna og íþróttagreinar og einnig var reynt að koma inn á og skilgreina þörf á mannvirkjum út frá landsaðstöðu, fjórðungsaðstöðu og aðstöðu miðaða við stærð sveitarfélaga.

Fyrir Formannafund ÍSí þann 29. nóvember 2019 var unnin stöðuskýrsla sem kynnt var á fundinum og sagði frá ýmsum þáttum í starfi vinnuhópsins.

Þá var safnað upplýsingum um kröfur sérsambanda og aðstæður hjá þeim þjóðum sem við berum okkur jafnan saman við, þ.e. Norðurlönd og smáþjóðir Evrópu og skoðuð gögn á vefsíðum um aðstæður annarra þjóða.

Vinnuhópurinn fundaði reglulega og voru haldnir 10 fundir auk þess sem að regluleg samskipti voru á meðal fundarmanna í gegnum tölvupóst og Microsoft Teams umhverfið.

Drög að texta um einstakar íþróttagreinar voru send til viðkomandi sérsambanda og óskað eftir áliti þeirra og frekari upplýsingum væri þeirra þörf.

Drög að skýrslu voru klár á vormánuðum 2020 og endanlega útgáfa í ágúst 2020 sem send var framkvæmdastjórn ÍSí.



SKILGREININGAR

Lagalegar skilgreiningar á íþróttamannvirkjum og hvað flokkast skuli til þeirra eru af skorum skammti á Íslandi. Þó eru nokkrar greinar Íþróttalaganna frá 1998 tengdar íþróttamannvirkjum og uppbyggingu þeirra. Í 2. gr. Íþróttalaga frá 1998 segir að:

„Meginmarkmið aðgerða ríkis og sveitarfélaga á sviði íþróttamála skal vera að stuðla að því að allir landsmenn eigi þess kost að iðka íþróttir við sem hagstæðust skilyrði. Samstarf ríkis og sveitarfélaga við hina frjálsu íþróttahreyfingu skal taka mið af gildi íþróttaiðkunar fyrir uppeldis- og forvarnarstarf.“

Í 7. gr. sömu laga segir einnig:

„Bygging íþróttamannvirkja í þágu skóla og til almenningsnota er í verkahring sveitarfélaga nema öðruvísi sé fyrir mælt í lögum. Sveitarstjórn veitir byggingarstyrki til íþróttafélaga og íþróttasamtaka eftir því sem ákveðið er í fjárhagsáætlun sveitarfélags.“

Þá er kveðið á um það í 8. gr. laganna að Alþingi veiti árlega fé í Íþróttasjóð til eflingar íþróttum í landinu og framlög megi veita til verkefna skv. 13. gr. laganna. Í 13 gr. segir:

„Menntamálaráðherra er heimilt að eiga aðild að samningum um stofnun og starfsemi íþróttamiðstöðva í samvinnu við sveitarfélög og íþróttasamtök, enda miðist þjónusta stöðvanna við landið allt. Fjárhagsleg aðild ríkisins að slíku samstarfi er háð fjárveitingum í fjárlögum.“

Þá er mjög mikilvæg 11. gr. laganna þar sem segir að:

„Í öllum grunn- og framhaldsskólum landsins skulu íþróttir kenndar og iðkaðar svo sem nánar er kveðið á um í lögum, reglugerðum og námskrám sem um þá skóla gilda. Öll börn á landinu skulu læra sund nema þau séu talin ófær til þess að mati læknis.“

Á þessum dæmum má sjá að það sé eitt meginmarkmið ríkisins á þessu sviði sé að stuðla að því að **allir landsmenn** eigi þess kost að iðka íþróttir við sem hagstæðust skilyrði.

Hvað eru hin hagstæðustu skilyrði?

Afreksmaður og byrjandi hafa ekki sömu kröfur og sömu væntingar til mannvirkja og þurfa mismunandi skilyrði og aðstöðu. Lögin segja hins vegar að allir landsmenn þurfi að eiga þess kost að iðka íþróttir við sem hagstæðust skilyrði og því þarf að höfða jafnt til allra hópa og allra íþróttagreina.

Í desember 1997 var gefin út skýrsla nefndar á vegum Menntamálaráðuneytisins um eflingu íþróttastarfs. Í niðurstöðum nefndarinnar kom margt fram er tengist umræðunni um íþróttamannvirki og þjóðarleikvanga. Meðal annars er þar að finna fyrstu íslensku skilgreininguna á hugtakinu þjóðarleikvangur:

„Þjóðarleikvangur er íþróttaaðstaða sem tengist sérstaklega ákveðinni íþróttagrein. Hér er um íþróttamannvirki að ræða, sem þegar er til staðar eða eftir á að reisa. Hver íþróttagrein sem hér á landi er stunduð fær því „fastan samastað“ eða þjóðarleikvang. Einkenni þessa staðar væri, að þar væru fullkomnar aðstæður til keppni og æfinga viðkomandi greinar. Hér er því um löglegar aðstæður að ræða sem nota má til keppni á landsmótum eða mótum landa á milli, Evrópukeppni, heimsmeistarakeppni o.s.frv.“

Nefndin fjallaði um að sveitarfélögin annast byggingu íþróttamannvirkja í samvinnu við íþróttafélögin en taldi jafnframt mikilvægt að ríkið komi aftur inn í mannvirkjapáttinn með því að styrkja sveitarfélög og sérsambönd í byggingu þjóðarleikvanga. Þá kom fram að nefndarmönnum hafi hvað eftir annað



verið bent á að til þess að skapa þá aðstöðu sem til þarf svo einstaklingur/hópur geti stundað afreksíþróttir, þarf ásamt þjóðarleikvöngum að vera til staðar fullkomin keppnis- og æfingaaðstaða í hverjum landsfjórðungi fyrir fjölmennustu greinarnar sem stundaðar eru hér á landi.

Þessi nefnd setti einnig fram fjölmörg markmið og tengjast þau mörg hver íþróttamannvirkjum. Settar voru fram ábendingar um það hvernig eigi að ná þeim markmiðum sem nefndin setti fram.

Helstu ábendingar við markmiðið: „að laða æskufólk, piltar og stúlkur og almenning til iðkunar íþróttar,“ voru eftirfarandi:

- Að bæta aðstöðu til íþróttar og almennrar heilsuræktar innan- sem utanhúss, og gera opnunartíma íþróttamannvirkja sveigjanlegri.
- Að bæta aðstöðu til íþróttaiðkunar, m.a. með því að tekið sé tillit til þarfa íþróttagreina þegar teknar eru ákvarðanir um stærð íþróttamannvirkja og byggingu fjölnota íþróttahúsa.
- Að styrkja og efla rekstur íþróttamiðstöðva hér á landi fyrir almenningsíþróttir.

Þá voru helstu ábendingar við markmiðið: „að efla árangur íslensks afreksfólks á alþjóðavettvangi“ eftirfarandi:

- Að bæta sérhæfða aðstöðu til æfinga og keppni fyrir afreksfólk.
- Að koma upp ákjósanlegri aðstöðu í öllum landshlutum fyrir helstu íþróttagreinar sem eru stundaðar hér á landi.
- Að koma á samvinnu ríkis, sveitarfélaga og íþróttahreyfingar um byggingu þjóðarleikvanga í ýmsum greinum íþróttar.

Nefndin setti einnig fram hvaða þætti ríkið ætti að huga að og hvaða þætti sveitarfélögin ættu að sinna. Þessir þættir voru settir upp sem ábendingar til þessara aðila, rökstutt með tillögum og skýringum. Þannig var ríkinu bent á eftirfarandi:

- Ábending:** Að bæta aðstöðu til íþróttar og almennrar heilsuræktar innan- sem utanhúss.
- Tillaga:** Menntamálaráðuneyti, fjármálaráðuneyti.
Koma með einum eða öðrum hætti að byggingu þjóðarleikvanga í ýmsum greinum sem hér á landi eru stundaðar.
- Skýring:** Hér yrði um samstarfsverkefni íþróttahreyfingar, sveitarfélaga og ríkissjóðs að ræða, þar sem hver íþróttagrein sem hér á landi er stunduð ætti sér a.m.k. einn þjóðarleikvang með fullkominni aðstöðu.

Sveitarfélögum var sömuleiðis bent á eftirfarandi þætti:

- Ábending:** Að bæta aðstöðu til íþróttaiðkunar, m.a. með því að tekið sé tillit til þarfa íþróttagreina þegar teknar eru ákvarðanir um stærð íþróttamannvirkja og byggingu fjölnota íþróttahúsa.
- Tillaga:** Sveitarfélög eru hvött til samvinnuverkefna varðandi byggingu fjölnota íþróttahúsa.
- Ábending:** Að styðja við markmið íþróttakennslu í skólum og fjölga tímum á viku í skólaíþróttum.
- Tillaga:** Koma upp aðstöðu, ef á vantar, til íþróttakennslu í skólum m.t.t. þeirra markmiða sem stefnt er að í aðalnámskrá grunnskóla.
- Tillaga:** Koma upp aðstöðu til íþróttar og leikja á skólalóðum grunnskóla.
- Ábending:** Að endurskoða reglur um Jöfnunarsjóð sveitarfélaga.
- Tillaga:** Endurskoða reglur um Jöfnunarsjóð sveitarfélaga, sem ná til byggingu íþróttamannvirkja í fámennari byggðarlögum.



Skýring: Auðvelda þarf fámennari sveitarfélögum byggingu íþróttamannvirkja með auknu framlagi í því skyni að efla íþróttir og líkams- og heilsurækt meðal íbúa.

Eins og sjá má á þessum dæmum þá hefur nú þegar verið fjallað um þessa þætti á vegum hins opinbera og komið inn á fjölmarga þætti er tengjast íþróttamannvirkjum og uppbyggingu þeirra.

Hvað eru íþróttamannvirki og hvað telst til íþróttar?

Eru almenningsgarðar þar sem hægt er að stunda gönguferðir, skokk og skíðagöngu á veturna íþróttamannvirki? eru tjarnir sem frjósa á veturna og verða hinir ákjósanlegustu staðir fyrir skautaiðkun íþróttamannvirki? eru skólalóðir íþróttamannvirki eða er það einungis mannvirki sem byggð eru með þeim markmiðum að stunda íþróttir í mannvirkinu sem geta talist til íþróttamannvirkja?

Á vegum Íþróttar- og Ólympíusambands Íslands (ÍSí) er að finna 33 sérsambönd og 4 íþróttanefndir til viðbótar. Að auki eru stundaðar fjölmargar aðrar viðurkenndar íþróttagreinar á Íslandi.

Fjölmargar íþróttagreinar þurfa sömu eða samskonar aðstöðu á að halda og því er hægt að fjalla um þær greinar sem eina tegund íþróttar. Þá er hægt að stunda fjölmargar íþróttagreinar í stærri íþróttahúsum og því er hægt að fjalla um mismunandi flokka íþróttagreina eftir stærð íþróttahúsa. ÍSí hefur í þessari skýrslu notast við skilgreiningar sem voru í eldri skýrslum ÍSí (2004) og í því samhengi er einn flokkur fyrir helstu innanhússgreinar og síðan undirflokkar þar sem hver hópur er skoðaður nánar.

Hvað varðar þjóðarleikvang fyrir þessar íþróttagreinar þá var tekið saman minnisblað á vegum ÍSí fyrir fjölmörgum árum þar sem fjallað var um flestar íþróttagreinar innan ÍSí. Þar var velt upp hvort að hugsanlegur þjóðarleikvangur væri til fyrir íþróttagreininna og þá hver. Eftirfarandi kom fram í því minnisblaði:

FLOKKUR	ÍÞRÓTTAGREIN	ÞJÓÐARLEIKVANGUR
A	Knattspyrna (x)	Já, Laugardalsvöllurinn – Rvk.
B	Frjálsíþróttir (x)	Já, Laugardalsvöllur – Rvk.
C	Hestaíþróttir	Já, víðsvegar um landið
D	Golf	Já, Grafarholtsvöllur – Rvk.
E	Siglingar	Já
F.1	Knattspyrna (innan.)	
F.2	Skotfimi, Frjálsíþróttir (innan.)	
F.2	Tennis	Já, Tennishöllin – Kópavogur
F.3	Fimleikar	Já, Laugardalshöllin – Rvk.
F.4	Handknattleikur, Körfuknattleikur, Blak	Já, Laugardalshöllin – Rvk.
F.5	Badminton, Borðtennis	Já, TBR húsið – Rvk.
F.6	Dans, Skyllingar, Hnefaleikar	
F.6	Lyftingar	Já, Laugardalshöllin – Rvk.
F.7	Júdó, Karate, Taekwondó, Glíma	Já, Laugardalshöllin – Rvk.
G	Skautar, Íshökkí, Curling	Já, Skautahöllin – Rvk.
H	Keila	Nei, núverandi aðstaða ekki boðleg
I	Skíði	
J	Skotfimi (x)	Já, skeet aðstaða í Höfnum
K	Skvass	
L	Hjólreiðar	
M	Sund	Já, Laugardalslaug/Kópavogslaug
N	Tennis (x)	

(x) utanhússaðstaða



Á þeim tíma var ekki búið að byggja knattspyrnuhallir, ekki búið að fjölga skautahöllum um landið, ekki hafnar framkvæmdir við frjálsíþróttahöll í Reykjavík eða í Hafnarfirði og ekki komin 50m innlaug í Laugardalnum, Hafnarfirði eða Reykjanesbæ. Þannig er í dag mun betri aðstaða innanhúss fyrir flestar íþróttagreinar sem iðkaðar eru.

Í fyrrnefndri skýrslu, sem unnin var 2004, er fjallað um þjóðarleikvanga. Þar er m.a. skrifað að höfuðborgarsvæðið er sá kjarni sem hefur flesta íbúa og jafnframt flest íþróttamannvirki. Það er því ljóst að þjóðarleikvangur muni í flestum tilfellum verða staðsettur á höfuðborgarsvæðinu.

Þar kemur jafnframt fram að í flestum greinum íþróttta þyrfti að vera skilgreindur a.m.k. einn þjóðarleikvangur. Skilgreina þarf staðsetningu þeirra og þær kröfur sem gerðar eru til leikvangsins. Þá þarf að huga að því hvort að leikvangurinn sé til nú þegar eða hvort að byggja þurfi leikvang. Velta þarf fyrir sér kostnaði við uppbyggingu og rekstri þjóðarleikvanga og hvernig þurfi að sjá til þess að leikvangurinn uppfylli þær kröfur sem gerðar eru til hans.

Lítið gerðist gagnvart skilgreiningum á þjóðarleikvöngum eða vinnu við að koma þeim á fót fyrr en að mennta- og menningarmálaráðherra setti vinnuhóp á fót árið 2017 sem skilaði af sér skýrslu sem varð grunnurinn að reglugerð sem sett var af ráðherra þann 15. mars 2018.

Skilgreining á þjóðarleikvangi er að finna í fyrstu grein í reglugerðinni:

„Þjóðarleikvangur er íþróttamannvirki eða aðstaða sem hlotið hefur viðurkenningu ráðherra skv. 12. gr. og tengist sérstaklega ákveðinni íþróttagreina samkvæmt tillögu Íþrótt- og Ólympíusambands Íslands að fengnu samþykki viðkomandi sveitarfélags að undangenginni umsókn sérsambands.“

Í annarri grein reglugerðarinnar er fjallað um markmið:

„Markmið reglugerðar þessarar er að tryggja að íþróttamannvirki sem nota skal sem þjóðarleikvangur í íþróttum séu viðurkennd samkvæmt ákvæðum reglugerðarinnar. Leitast skal við að veita sérsamböndum íþróttagreina, sem hafa skapað sér sterka stöðu alþjóðlega og skipuleggja alþjóðleg íþróttamót á Íslandi, nauðsynlega umgjörð og aðgengi að íþróttamannvirkjum sem standast kröfur um slíkar keppnir.“

Í þriðju grein er fjallað um kröfur til íþróttagreina:

„Hver íþrótt eða íþróttagreina getur einungis haft eitt íþróttamannvirki skilgreint sem þjóðarleikvangur. Hins vegar getur sami leikvangur verið þjóðarleikvangur fyrir fleiri en eina íþróttagreina. Þjóðarleikvangur skal hafa heildarumgjörð og búnað sem krafist er til þess að halda viðurkennda viðburði í alþjóðakeppnum viðkomandi íþróttagreinar.“

Í fjórðu grein er fjallað um kröfur til íþróttamannvirkis:

„Íþróttamannvirki skal vera í þeim gæðaflokki að hægt sé að standa fyrir stórum íþróttaviðburðum íþróttagreinar á landsvísu sem og alþjóðakeppnum þeirra íþróttagreina sem þjóðarleikvangurinn hefur verið viðurkenndur fyrir. Mannvirkið þarf að uppfylla kröfur um íþróttalegan hluta íþróttagreinarinnar, svo sem um velli, merkingar, búningaklefa, búnað eins og klukkur eða annan tölvubúnað sem fylgir viðkomandi íþróttagreina og aðrar skipulagskröfur sem gerðar eru m.a. vegna öryggis áhorfenda, keppenda, dómara og fjölmiðla.“

Þá er í fimmtu grein fjallað um skilyrði fyrir viðurkenningu íþróttamannvirkis sem þjóðarleikvangs:

„Íþróttamannvirki skal uppfylla eftirtaldar almennar kröfur:

- a. Tæknilega staðla fyrir viðkomandi íþróttagreina til þess að standa fyrir eða halda alþjóðlega íþróttaviðburði og íþróttakeppnir.*



b. Skilgreindar lágmarkskröfur um íþróttamannvirki skv. alþjóðlegum reglum alþjóðasambanda og reglugerðum um mannvirki fyrir almenning, starfsmenn, keppendur og fjölmiðla í tengslum við mikilvæg alþjóðleg íþróttamót.“

Ljóst er af reglugerðinni að ekki er gert ráð fyrir að allar íþróttagreinar sem stundaðar eru á Íslandi verði með þjóðarleikvang og á sama hátt gerir reglugerðin ráð fyrir að sama mannvirkið geti verið þjóðarleikvangur fyrir fleiri en eina íþróttagrein.

Sérsambönd innan ÍSí eru flokkuð í þrjá afreksflokka samkvæmt viðmiðum Afrekssjóðs ÍSí. Í efsta flokki eru svonefnd A-Afrekssérsambönd, í næsta flokki eru B-Alþjóðleg sérsambönd og í þeim þriðja C-Próunarsérsambönd.

Ef horft er til þeirra íþróttagreina eða sérsambanda sem skilgreind eru af ÍSí sem A- Afrekssérsambönd á árinu 2020, en þar er helst tekið mið af alþjóðlegum árangri, þá eru þau eftirfarandi:

- FRÍ – Frjálsíþróttasamband Íslands
- FSÍ – Fimleikasamband Íslands
- GSÍ – Golfsamband Íslands
- HSÍ – Handknattleikssamband Íslands
- ÍF – Íþróttasamband fatlaðra
- KSÍ – Knattspyrnusamband Íslands
- KKÍ – Körfuknattleikssamband Íslands
- SKÍ – Skíðasamband Íslands
- SSÍ – Sundsamband Íslands

Þá taka öll sérsamböndin í næsta flokki, B-Alþjóðleg sérsambönd, þátt í alþjóðakeppnum (HM, EM og NM) og halda viðburði á Íslandi, s.s. riðil á HM í íshökkí. Flest þeirra gætu notað aðstöðu sem væri skilgreind fyrir íþróttagreinar hjá A-Afrekssérsamböndum, en þau sem tengjast snjó- og ísíþróttum, skotfimi og keilu þurfa sérhæfða aðstöðu. Þessi sambönd eru t.d.:

- BLÍ – Blaksamband Íslands
- ÍHÍ – Íshökkísamband Íslands
- SKY – Skyllingasamband Íslands
- STÍ – Skotíþróttasamband Íslands
- KLÍ – Keilusamband Íslands

Mörg þessara sérsambanda eru aðilar að RIG – Reykjavíkurlaikunum og er það stærsti árlegi alþjóðlegi íþróttaviðburðurinn á Íslandi.

Nauðsynlegt er að skilgreina betur hvaða sérsambönd uppfylla kröfuna í annarri grein reglugerðarinnar varðandi:

„Leitast skal við að veita sérsamböndum íþróttagreina, sem hafa skapað sér sterka stöðu alþjóðlega og skipuleggja alþjóðleg íþróttamót á Íslandi, nauðsynlega umgjörð og aðgengi að íþróttamannvirkjum sem standast kröfur um slíkar keppnir.“

Eru það eingöngu sérsambönd í flokki A-Afrekssérsambanda eða öll þau sem skipuleggja alþjóðleg íþróttamót á Íslandi?

Vinnuhópurinn telur rétt að horfa til þeirra sérsambanda sem flokkast sem A-Afrekssérsambönd en jafnframt þeirra sérsambanda sem halda reglulega alþjóðlega viðburði eða leika landsleiki heima og að heiman í undankeppnum stórmóta. Um er að ræða eftirfarandi sérsambönd og er hægt að flokka þau nánar á eftirfarandi hátt:



Pau sérsambönd sem hafa ítarlegar kröfur varðandi keppnisaðstöðu innanhúss:

- FSÍ – Fimleikasamband Íslands
- HSÍ – Handknattleikssamband Íslands
- KKÍ – Körfuknattleikssamband Íslands
- BLÍ – Blaksamband Íslands

Pau sérsambönd sem hafa ítarlegar kröfur varðandi keppnisaðstöðu utanhúss:

- FRÍ – Frjálsíþróttasamband Íslands
- KSÍ – Knattspyrnusamband Íslands

Pau sérsambönd sem þurfa sérhæfð mannvirki sem nýtast eingöngu fyrir keppni í tiltekinni íþróttgrein eða sambærilegum greinum:

- GSÍ – Golfsamband Íslands
- SKÍ – Skíðasamband Íslands
- SSÍ – Sundsamband Íslands
- ÍHÍ – Íshökkísamband Íslands

Í tilfalli ÍF – Íþróttasambands fatlaðra má segja að mannvirki fyrir önnur sérsambönd uppfylli jafnframt þær kröfur sem gerðar eru fyrir keppni á vegum ÍF, svo framarlega sem aðgengismál séu samkvæmt kröfum sérsambandsins og alþjóðareglum.

Önnur sérsambönd sem reglulega halda alþjóðlega viðburði gætu jafnframt nýtt sér þá aðstöðu sem yrði til staðar fyrir keppni innanhúss hér að ofan. Í mörgum tilfellum byggja kröfur alþjóðasérsambanda á sérstökum búnaði og væri hægt að koma upp löglegri keppnisaðstöðu í flestum íþróttamannverkjum sem uppfylla kröfur um stærð gólfplatara, lofthæð og áhorfendafjölda, ef þessi sérstaki búnaður er til á Íslandi. Er þar átt við borðtennisborð, mottur fyrir badmintonvelli o.s.frv.

Í tilfalli sérsambanda eins og KLÍ – Keilusambands Íslands er mikilvægt að koma upp aðstöðu fyrir íþróttina á fleiri stöðum frekar en að koma á fót þjóðarleikvangi. Fyrir mörg sérsambönd sem eru með keppni utanhúss gæti verið nóg að koma upp færanlegum stúkum sem sérsambönd gætu nýtt sér fyrir alþjóðlega viðburði, sbr. skíðaiþróttir og golf.

Það að skilgreina mannvirki sem þjóðarleikvang felur í sér að ríkið geti veitt fjárframlög til ýmissa þátta sem tengjast viðkomandi mannvirki og þeim sérsamböndum sem hafa viðkomandi mannvirki sem þjóðarleikvang.



SVÖR SVEITARFÉLAGA

Svör bárust frá átta sveitarfélögum þegar þau 11 fjölmennustu voru spurð um aðgengi sérsambanda að íþróttamannvirkjum sveitarfélaga. Var þar verið að spyrja hvort að sérsambönd hafi fengið úthlutað tímum í íþróttamannvirkjum fyrir æfingar og keppni. Í einhverjum tilfellum bárust viðbótarupplýsingar frá íþróttahéruðum, en eftirfarandi tafla inniheldur ekki tæmandi upplýsingar um stöðu mála heldur gefur góðar vísbendingar um aðgengi sérsambanda að mannvirkjum fyrir afreksstarf og alþjóðakeppni.

Skýringar: Grænn Keppni og æfingar Gulur Keppni Rauður Æfingar

Sveitarfélag	Reykjavík	Kópavogur	Hafnarfjörður	Akureyri	Reykjanesbær	Garðabær	Fjarðabyggð	Seltjarnarnes
Íbúafjöldi	128.793	36.975	29.799	18.925	18.920	16.299	5.070	4.664
AKÍS								
BLÍ								
BSÍ								
BTÍ								
DSÍ								
FRÍ								
FSÍ								
GLÍ								
GSÍ								
HNÍ								
HRÍ								
HSÍ								
ÍF								
ÍHÍ								
ÍSS								
JSÍ								
KAÍ								
KKÍ								
KLÍ								
KRA								
KSÍ								
LH								
LSÍ								
MSÍ								
SÍL								
SKÍ								
SKY								
SSÍ								
STÍ								
TKÍ								
TSÍ								
ÞRÍ								

Í svörum sveitarfélaga kemur margt fróðlegt fram sem snýr að aðgengi sérsambanda að mannvirkjum. Heilt yfir reyna sveitarfélög að koma til móts við þarfir sérsambanda og misjafnt er hvort að rukkað sé fyrir notkun. Sveitarfélögin leggja til mannvirkin án endurgjalds fyrir æfingar þegar um fá skipti er að ræða og nánast undantekningarlaust þegar farið er með æfingar út fyrir höfuðborgarsvæðið. Það er helst í þeim mannvirkjum sem eftirspurn eftir tímum er mikil eða þar sem rekstarform er ekki eingöngu



í höndum sveitarfélags og/eða íþróttafélags að rukkað er fyrir notkun. Sveitarfélögin láta íþróttafélögin ganga fyrir varðandi tímaúthlutun og oft þarf því að finna sameiginlegar lausnir þegar óskir sérsambanda berast.

Hvað varðar framtíðaruppbyggingu mannvirkja þá eru flest sveitarfélög með stefnumótun í gangi og Reykjanesbær hefur t.d. farið í ítarlega þarfagreiningu með Capacent og íþróttahreyfingunni. Þannig er bókað í fundargerð:

„Mikilvægt er að koma til móts við vaxandi starfsemi íþróttafélaganna í Reykjanesbæ og sett verði framtíðarsýn í uppbyggingu íþróttamannvirkja fyrir alla íbúa sem eru samnýtt af íþróttafélögum innan bæjarins.

Í framhaldi af vinnu Capacent á stefnumótun í aðstöðu og íþróttamannvirkjum í Reykjanesbæ er ljóst að sameiginleg nýting mannvirkja og íþróttabúnaðar er skynsöm nýting á skattfé, aðgengi betra fyrir íbúa og stuðlar að aukinni þátttöku barna í þróttum.

ÍT ráð er sammála ályktunum úr skýrslu Capacent um að bæta þurfi nýtingu á íþróttamannvirkjum í Reykjanesbæ í samstarfi við skóla og íþróttafélög.

Framtíðarstefna Reykjanesbæjar skal stuðla að sameiginlegri nýtingu mannvirkja, uppbyggingu miðlægs íþróttasvæðis og hagkvæmri aðstöðu fyrir bæjarbúa.

Íþrótt- og tólmstundaráð leggur áherslu á að eftirfarandi framkvæmdir við íþróttamannvirki verði settar á fjárhagsáætlun á næstu árum. Uppbygging aðstöðu og íþróttamannvirkja verði reglulega endurskoðuð í samræmi við framtíðarsýn bæjarins.“

Það sama á við með önnur sveitarfélög, metnaðarfullar áætlanir eru til staðar varðandi uppbyggingu íþróttamannvirkja sem eru rökstuddar á sama hátt og hér að ofan. Reykjavíkurborg í samvinnu við Íþróttabandalag Reykjavíkur hefur unnið ítarlega stefnu í íþróttamálum Reykjavíkur til 2030 og gert tillögur um forgangstöðun á uppbyggingu íþróttamannvirkja í Höfuðborginni. Eins hefur Akureyrarbær í samvinnu við Íþróttabandalag Akureyrar unnið að stefnumótun varðandi íþróttamannvirki og forgangsraðað þeim framkvæmdum sem eru æskilegar á næstu árum.

Alengt er að forgangsroð eða tímaröð framkvæmda sé frekar að flækja ákvarðanatöku, enda vilja flestir aðilar komast í sín mannvirki fyrst. Þannig lýsir eftirfarandi svar sveitarfélags miklu um stöðuna: „Það eru nokkrar hugmyndir um framkvæmdir innan sveitarfélagsins en það er hins vegar snúnara að ákveða í hvaða tímaröð það á að vera.“

Eitt sveitarfélag sendi texta úr reglum bæjarsins þar sem sérstaklega er fjallað um sérsambönd:

„Umsóknir sérsambanda vegna æfinga og keppni skulu berast íþróttaráði með góðum fyrirvara. Eftirfarandi vinnureglur skulu viðhafðar þegar óskað er eftir tímum til úthlutunar vegna sérsambanda:

- 1. Sérsamband kannar hvort lausir tímar séu fyrir hendi í mannvirki með því að hafa milliliðalaust samband við viðkomandi íþróttafélag sem nýtir það mannvirki sem um ræðir. Komist á samkomulag um nýtingu tíma hefur íþróttaráð ekki frekari afskipti af beiðni sérsambandsins.*
- 2. Ljúki málinu ekki skv. 1. tl. getur sérsamband sótt um tímana til íþróttaráðs.*
- 3. Eftir samráð við íþróttafélög sem hefur viðkomandi hús / tíma til umráð úthlutar íþróttaráð tímum til viðkomandi sérsambands.*

Nýting sérsambanda skal meðhöndla með sama hætti og tilgreint er í 1. mgr. 7. gr.“

Í viðkomandi sveitarfélagi hafa sérsambönd nánast undantekningarlaust fengið afnot án endurgjalds, en þau hafa verið töluverð á undanförunum árum. Tímarnir hafa að alla jafna verið jaðartímar sem hafa ekki haft áhrif á starfsemi íþróttafélaga í húsunum. Það er helst þegar um er að ræða tíma sem eru eftirsóttir að sérsamband hefur þurft að greiða og þá hefur verið gerður samningur um fasta leigu þann vetur.



SÉRSAMBÖND OG ÍPRÓTTAGREINAR Í FORGANGI

Í eftirfarandi samantekt er fjallað um, í stafrófsröð, þau sérsambönd sem talin voru upp hér á undan sem vinnuhópurinn telur rétt á að forgangsraða m.t.t. reglugerðar um þjóðarleikvanga. Þá er síðar fjallað um þau sérsambönd sem einnig skiluðu inn upplýsingum um aðstöðumál til ÍSÍ á árinu 2019. Byggir umfjöllunin þannig á þeim gögnum sem sérsambönd sendu sem svör við spurningum ÍSÍ, eldri gögnum í fórum ÍSÍ og þeim upplýsingum sem vinnuhópurinn hefur aflað á þeim tíma sem hann hefur starfað.

Hér er m.a. verið að skoða alþjóðlegar kröfur sem gerðar eru í þessum íþróttagreinum og æskilegar úrbætur en þó er einkum fjallað um þörf viðkomandi sérsambanda varðandi aðstöðu til æfinga fyrir landslið og annað afreksíþróttastarf sérsambands.

FRÍ – FRJÁLSÍPRÓTTIR

Laugardalsvöllurinn hefur verið kallað þjóðarleikvangur Íslands fyrir frjálsíþróttir og auk hans eru til staðar fleiri velli lagðir gerviefni víðsvegar um landið. Uppbygging frjálsíþróttavalla á landsvísu hefur oft haldist í hendur við staðsetningu landsmóts UMFÍ, enda hafa sérstakir styrkir verið veittir frá stjórnvöldum vegna uppbyggingar valla.

Alþjóðleg mót í frjálsíþróttum hafa í gegnum tíðina farið fram á Laugardalsvelli, en mót hafa þó einnig verið haldin á fleiri stöðum á landinu, s.s. á Kópavogsvelli. Laugardalsvöllur var lengi eini völlum með átta hlaupabrautum lögðum gerviefni og uppfyllti í gegnum tíðina alþjóðlega staðla. Í dag er hann eini átta brauta völlum á höfuðborgarsvæðinu, en á Akureyri er einnig átta brauta völlum. Árið 1992 var núverandi frjálsíþróttastaða Laugardalsvallar tekin í notkun og árið 2011 var aðstaðan yfirfarin, vallaryfirborð var hreinsað, laust gúmmi var límt niður, atrennubrautir voru lagaðar, kúluvarpsgeirar voru endurgerðir, stökkgrýfjur voru lagfærðar og hluti rennuloka uppfærður. Síðan þá hefur töluvert álag verið á vellinum, bæði vegna notkunar frjálsíþróttafólks og ekki síður vegna ýmissa knattspyrnu- og tónleikaviðburða.

Frjálsíþróttastaða Laugardalsvallar er ekki lengur í keppnishæfu ásigkomulagi, þó að keppt hafi verið á vellinum síðustu ár. Síðustu alþjóðlegu mótin sem haldin voru á Laugardalsvelli voru haldin með undanþágu og nú er fyrirséð að ekki fáist leyfi í framtíðinni til mótahalds á vellinum án undangenginna verulegra endurbóta á aðstöðu.

Mannvirkjanefnd FRÍ tók í júní 2019 saman ítarlega skýrslu um stöðu íþróttarinnar gagnavart þörf fyrir skilgreindan þjóðarleikvang í frjálsíþróttum. Í þeirri skýrslu er gerð grein fyrir núverandi frjálsíþróttastaðu á Laugardalsvelli, ástandi einstakra vallarhluta og lýsingu á endurbótum ásamt kostnaðarmati þeirra. Þá er í skýrslunni gert grein fyrir valkostum fyrir alþjóðlega frjálsíþróttastaðu á Laugardal. Í skýrslunni kemur m.a. fram að stökkgrýfjur séu ólöglegar skv. fyrirbyggjandi stöðlum Alþjóðfrjálsíþróttasambandsins og slyshætta sé víða vegna ástands einstakra vallarhluta. Í skýrslunni er fjallað um tvo möguleika til framtíðar, þ.e. endurbætur á núverandi velli fyrir áframhaldandi keppni í frjálsíþróttum á vellinum, þ.e. Laugardalsvelli, og að byggður verði „nýr“ frjálsíþróttavöllur á öðrum stað í Laugardal sem væri þá að uppfylla kröfur til æfinga og mótahalds, bæði gagnavart smærri mótum og alþjóðlegu mótahaldi.

Frá því að úttektin var gerð hefur ástandið versnað til muna eftir veturinn og vegna þeirra aðgerða sem voru í gangi við lagningu hitadúks á Laugardalsvöll í mars 2020. Þannig er hlaupabrautin á stórum kafla ónýtt og völlum engan vegin í keppnishæfu ástandi.



Hvað varðar æfingar, og þá sérstaklega yfir vetrartímabilið, þá eru tvö mannvirki sérstaklega byggð fyrir frjálsíþróttæfingar- og keppni innanhúss. Þau eru frjálsíþróttahöllin í Laugardal og frjálsíþróttahús Fimleikafélags Hafnarfjarðar (FH) við Kaplakrika. Auk þeirra eru einnig hlaupabrautir með gerviefni í fjölmörgum „fjölnota“ íþróttahúsum eða knatt höllum eins og Egilshöll og í Mjódd í Reykjavík, Fífunni í Kópavogi o.fl. Aðstaðan fyrir vetraræfingar er því margfalt betri en á árum áður.

Varðandi kostnað sérsambandsins við æfingar þá liggur hann að mestu hjá frjálsíþróttafélögum, sem njóta styrkja sveitarfélaga fyrir aðstöðu. Tekjur af mótum renna að mestu til þeirra félaga sem sjá um framkvæmd og fá þau þannig inn tekjur á móti kostnaði við mannvirkin. Það sama á við um æfingar því að í frjálsíþróttum eru æfingar oftast í minni hópum tengt viðkomandi keppnisgreinum og rúmast þær æfingar þá yfirleitt innan skipulagðra æfinga íþróttafélaga.

Það er helst aðgengismál sem háir afreksíþróttafólki í frjálsíþróttum, t.d. yfir vetrartímum getur stundum verið erfitt að komast í aðstöðu fyrir æfingar og að skipuleggja keppni í Laugardalshöll, en þar eru hinir ýmsu viðburðir bókaðir sem skerða aðgengi að íþróttasölum.

FSÍ – FIMLEIKAR

Nokkrar greinar eru innan fimleika og stærstar þeirra á Íslandi eru áhaldafimleikar og hóp fimleikar. Á síðustu árum hafa risið fjölmörg sérhæfð fimleikahús enda hefur iðkendum fjölgað mikið í þessum íþróttgreinum.

Laugardalshöllin hefur hýst stærstu fimleikamótin í gegnum tíðina, bæði til 2005 og svo frá 2017. Evrópumeistaramótið í hóp fimleikum var haldið á Íslandi 2014 og fór keppnin fram í frjálsíþróttahöllinni í Laugardal. Var þá flutt inn til landsins áhorfendastúka fyrir 4.100 áhorfendur. Alþjóðleg mót hafa síðustu ár oft farið fram í þeim húsum sem eru sérhæfð fyrir fimleika, s.s. hjá Gerplu og Ármanni. Norðurlandamót (NM) eru haldin öðru hvoru á Íslandi og var t.d. NM í hóp fimleikum haldið í Vodafone höllinni í nóvember 2015. Þá var NM í áhaldafimleikum haldið í Laugabóli (Ármann) í maí 2016 og Smáþjóðaleikarnir árið 2015.

Með tilkomu hóp fimleika og undirbúningi fyrir Evrópumeistarmóts hefur fjöldi æfingatíma á vegum sérsambandsins aukist gríðarlega. Fimleikasamband Íslands skiptir sínum hópum í fernt, þ.e. áhaldafimleikar unglunga, áhaldafimleikar fullorðinna, hóp fimleika unglunga og hóp fimleika fullorðinna. Misjafnt er á milli ári hvernig verkefnastaða sambandsins er og þannig er EM í hóp fimleikum annað hvert ár (slétt tala) en NM hitt árið, sem er félagsliðamót. Í eftirfarandi töflu má sjá hver tímafjöldi fyrir æfingar var á árinu 2018 og hver áætluð þörf var fyrir árið 2019. Um er að ræða æfingar í 10 mannvirkjum hjá níu félögum.

Ár		Áhaldafiml. unglinga	Áhaldafiml. fullorðinna	Hópfiml. unglinga	Hópfiml. fullorðinna	Samtals
2018	Tímar	87,5	99,5	335	332	854
	Verð	2.805.000	2.805.000	10.050.000	9.960.000	25.620.000
2019	Tímar	237	201	216	216	870
	Verð	7.110.000	6.030.000	6.480.000	6.480.000	26.100.000



GSÍ – GOLF

Um 65 golfvellir eru á Íslandi en golfíþróttin hefur verið í miklum vexti á frá aldarmótum og er önnur fjölmennasta íþróttagreinin innan ÍSÍ. Alls eru 18 golfvellir með 18 holur eða fleiri. eru þeir staðsettir á Norðurlandi, Suðurlandi, Vesturlandi, Reykjanesi auk höfuðborgarsvæðisins.

Golfsamband Íslands (GSÍ) vinnur nú að stigskiptingu keppnisvalla en með því er hugmyndin að efla umgjörð og gæði þeirra móta sem haldin eru fyrir afrekskylfinga á Íslandi. Skilgreindir mælikvarðar eru þá notaðir til að flokka vellina og horft til atriða eins og heildstæða vallaraðstöðu, öryggis, æfingasvæða, búningsherbergja, veitingaaðstöðu, gístimöguleika o.fl.

Aðstaða fyrir golfiðkun og keppni er mjög góð á Íslandi og hafa þónokkur alþjóðleg mót verið haldin á undanförunum árum. Nú síðast var EM kvenna, þ.e. liðakeppni í efstu deild haldið árið 2016, en verið er að skoða að halda EM stúlkna 2022 og alþjóðlegt mót fyrir golf fatlaðra. Það er helst að lengd valla af öftustu teigum sé að hamla því að hægt sé að halda sterk alþjóðleg mót fyrir karlkylfinga. Varðandi alþjóðlegt mótaöld þarf að huga að fjarlægð frá alþjóðaflugvelli, búningaástöðu og þess háttar ytri þáttum, en vellir á höfuðborgarsvæðinu og á Suðurnesjum uppfylla flestar þær kröfur.

GSÍ nýtir aðstöðu fyrir afrekskylfinga hjá golfklúbbum og þau æfingasvæði sem eru til nú þegar. Er þá í raun verið að treysta á aðstöðu frá klúbbunum og hafa þeir verið mjög liðlegir gagnvart slíkum óskum. Það væri kostur ef að sambandið gæti verið með sína eigin aðstöðu fyrir afreksstarf sérsambandsins í framtíðinni og þá mögulega tengt aðstöðu sem fyrir er hjá golfklúbbum eða haft aðgengi að fjármagni til þess að leigja aðstöðu og bæta þannig aðgengi að aðstöðu sem hentar afreksíþróttafólki.

HSÍ – HANDKNATTLEIKUR

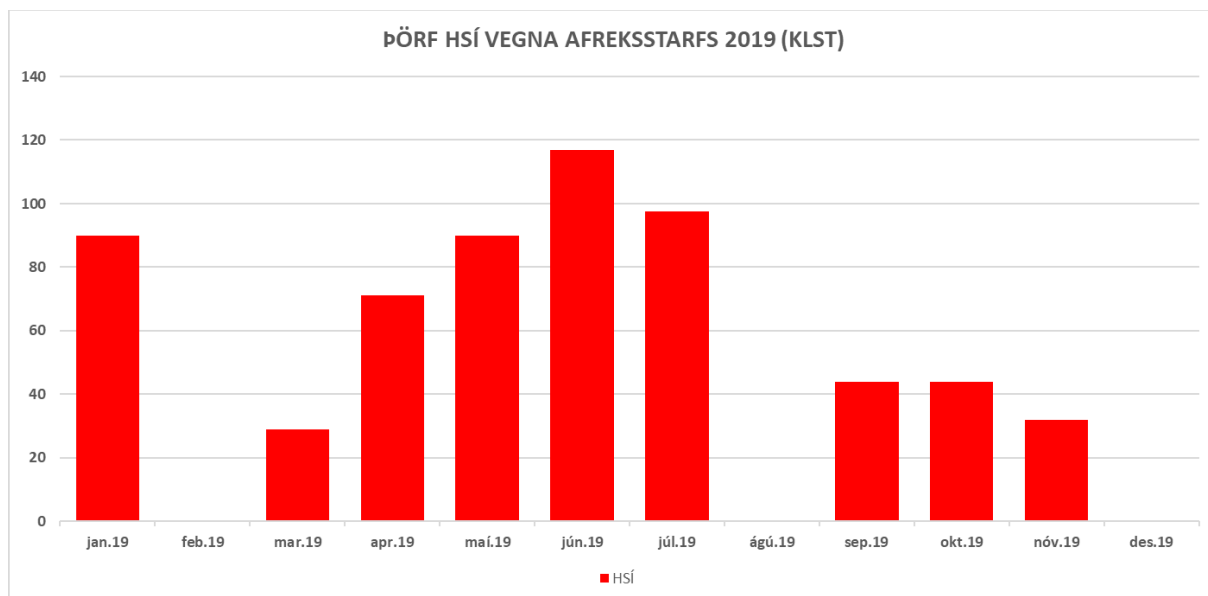
Handknattleikur er ein af stærri íþróttagreinunum á Íslandi. Óháð fjölda iðkenda þá er umfang starfsins gríðarlega mikið og árangur landsliða hefur verið frábær í gegnum tíðina. A-landslið karla hefur unnið til verðlauna á stórmótum og HM karlalandsliða hefur verið haldið á Íslandi árið 1995.

Lengi hefur verið rætt um þörf fyrir nýjan „þjóðarleikvang“ fyrir handknattleik, en Laugardalshöllin hefur verið helsta keppnismannvirki landsins fyrir landsleiki og stærri viðburði. Alþjóðlegar kröfur varðandi aðstöðu, s.s. stærð gólfplatara, áhorfendaaðstöðu, aðstöðu fyrir fjölmiðla o.fl. eru ekki uppfylltar í dag og leikið hefur verið í Laugardalshöll með undanþágum frá alþjóðlegum sérsamböndum.

En þarfir Handknattleikssambands Íslands (HSÍ) snúast ekki eingöngu um aðstöðu fyrir landsleiki og keppnina sjálfa heldur er mikil þörf á aðstöðu fyrir æfingar landsliða og annarra afreks hópa sérsambandsins. Samkvæmt gögnum frá HSÍ var þörf sérsambandsins fyrir æfingar landsliðshópa og vegna hæfileikamótunar á árinu 2019 um 615 klst en um var að ræða 355 æfingar.

2019	Handbolta- skóli	Hæfileika- mótun	Yngri landslið	A landslið	Samtals
Fjöldi æfinga	6	24	251	74	355
Fjöldi klst.	18	72	376,5	148	614,5

Skiptast þessar æfingar á nokkur tímabil, þar sem landslið koma saman í undirbúningi fyrir ákveðin verkefni. Oft eru það landsliðsvikur vegna A-landsliða sem ráða miklu um æfingapörfina, s.s. í janúar eða maí/júní, en eins má segja að undirbúningur yngri landsliða sé mestur um leið og deildarkeppni sé lokið, þ.e. í byrjun sumars.



Þarfir HSÍ snúast að miklu leyti um að tryggja að alþjóðlegir viðburðir, s.s. einstaka landsleikir í undankeppni HM og EM, geti farið fram á Íslandi, þ.e. að á landinu sé mannvirki sem uppfyllir alþjóðlegar kröfur. Þá er einnig mikilvægt að HSÍ hafi aðgengi að mannvirki fyrir æfingar liða, bæði A-landsliða sem yngri landsliða. Oft er verið að leita til fjölmargra íþróttafélaga varðandi aðgengi að húsum og á sama hátt er verið að leita til sveitarfélaga og íþróttafélaga varðandi stuðning við þann kostnað sem því fylgir. Æskilegt væri að HSÍ gæti leigt aðstöðu þegar þess þarf í mannvirki sem væri um leið „heimili“ handknattleikslandsliða á Íslandi.

Í lok árs 2019 skipaði mennta- og menningarmálaráðherra starfshóp til að gera tillögur um þjóðarleikvang fyrir innanhúsiþróttir. Í erindisbréfi vegna þessa kemur fram að í gildi sé ný reglugerð nr. 388/2018 um þjóðarleikvanga og er starfshópnum ætlað að vinna forvinnu sem upplýsir betur hvernig ber að vinna eftir reglugerðinni, afla upplýsinga um þarfir fyrir mannvirki til lengri tíma og greina möguleika nýtingu mannvirkja sem fyrir eru eða hvort ný mannvirki þarf til þess að geta staðið fyrir alþjóðlegum keppnum. Einnig kemur fram að mikilvægt sé að skoða kostnað ríkis og Reykjavíkurborgar vegna þeirra mannvirkja sem hafa verið til umræðu. HSÍ á fulltrúa í vinnuhópnum sem er jafnframt formaður vinnuhópsins, en auk hans eru fulltrúar frá KKÍ, ÍSÍ, Reykjavíkurborg og mennta- og menningarmálaráðuneytinu.

ÍF – ÍÞRÓTTIR FATLAÐRA

Aðstaða fyrir íþróttir fatlaðra tengist að mestu öðrum íþróttagreinum, en sérstaða Íþróttasambands fatlaðra (ÍF) byggir m.a. á fjölda þeirra íþróttagreina sem stundaðar eru innan vébanda ÍF.

Afreksstarf ÍF hefur lengi verið bundið við frjálsíþróttir og sund, en á síðustu árum hefur verið vöxtur í öðrum greinum, s.s. skíðaíþróttum og bogfimi, auk þess sem að greinar eins og borðtennis, handahjólreiðar og boccia eru einnig með umfangsmikið afreksstarf. Þarfir fyrir mannvirki sem uppfylla alþjóðlegar kröfur má því tengja við viðkomandi íþróttagreinar, en auk þeirra krafna þarf að huga að aðgengismálum fyrir fatlaða, s.s. rampa fyrir hjólastóla o.s.frv. Mikilvægt er að allar opinberar byggingar í framtíðinni, þ.m.t. íþróttamannvirki, séu byggðar með aðgengi fyrir alla í huga.



ÍF stendur reglulega fyrir æfingabúðum fyrir afreksíþróttafólk sambandsins og eru um 35 einstaklingar úr sjö íþróttagreinum að taka þátt. Eru það aðilar sem eru að fara á HM, EM eða NM í viðkomandi greinum.

ÍF hefur haft aðgengi að ýmsum mannvirkjum fyrir sínar æfingar. Sambandið hefur leitast við að lágmarka allan kostnað og einn liður í því er að leita eftir „endurgjaldslausri“ leigu, en jafnan hafa mannvirki verið lánuð án endurgjalds. Það hefur helst verið erfitt að komast í viðunandi aðstöðu fyrir bogfimi (þ.e. lengri vegalengdir innanhúss) en í þeim tilfellum sem slíkt hefur tekist hefur því fylgt einhver kostnaður. Það má gera ráð fyrir að hjá ÍF sé kostnaður vegna aðstöðu (þ.e. leiga á mannvirkjum fyrir afreksæfingar) að lágmarki um tvær milljónir króna á ári.

ÍHÍ – ÍSHOKKÍ

Á Íslandi eru þrjú skautasvell, Skautahöllin í Laugardal, Skautahöllin á Akureyri og skautasvellið í Egilshöll. Byggt var yfir skautasvellið í Laugardal 1998 og árið 2003 var skautasvellið í Egilshöll tekið í notkun. Á Akureyri var skautahöll tekin í notkun um áramótin 1999-2000.

Íshokkísamband Íslands (ÍHÍ) heldur úti fimm landsliðum. Landslið karla og kvenna, landslið pilta U20 og U18 sem taka þátt í heimsmeistaramótum Alþjóðáíshokkísambandsins (IIHF) og landslið stúlkna U20 sem tekur þátt í stökum æfingamótum aðildarfélaga IIHF.

Sem dæmi um æfingar á árinu 2019 var hvert landslið með þrjár landsliðsæfingahelgar, samtals 12 helgar. Hver helgi var samsett af átta ístímum, eða samtals 96 klst. á ís. Þessum æfingum hefur verið skipt niður þannig að þrjár helgar eru t.d. í Skautahöllinni á Akureyri, fjórar í Skautahöllinni í Laugardal og fimm í Egilshöll.

Árleg þörf fyrir landsliðin er mun meiri og hefur verið reynt að fjölga æfingahelgum sem er erfitt þar sem nú þegar eru allar skautahöllirnar þéttbókaðar yfir árið. ÍHÍ heldur reglulega riðla á heimsmeistaramótum IIHF og þá er þörf á enn fleiri ístímum, jafnt fyrir æfingar sem keppni.

Meginpartur æfinga fer fram í skautahöllum landsins. Þeir ístímar sem landsliðin fá eru að mestu fengnir frá æfingatímum aðildarfélaga ÍHÍ. Staðan getur því orðið snúin þar sem gæta verður jafnvægis svo t.d. barnaæfingar félaganna falli ekki niður í of miklum mæli. Aðstaða til æfinga utan íss mætti vera miklu betri en er þó misjöfn milli halla. ÍHÍ fær einnig stuðning frá ÍBR og leigir einnig ístíma hjá Regin í Egilshöll.

Helstu markmið ÍHÍ til framtíðar eru að öll landslið séu í 1. eða 2. deild hjá IIHF. Til að svo geti orðið þarf meðal annars að fjölga iðkendum til muna og fá aukna aðstöðu með byggingu nýrra skautasvella ásamt því að ráða íþróttastjóra í fullt starf sem fer á milli aðildarfélaga og samræmir æfingar og markmið.

ÍHÍ leggur áherslu á að byggt sé æfingasvell við hliðina á Skautahöllinni í Laugardal í fullri stærð og einnig að gert sé ráð fyrir aukaæfingasvelli á Akureyri. Mikilvægt er að fá önnur íþróttafélög til að stunda skautaíþróttir og því er nauðsyn að byggt sé skautasvell í nærliggjandi sveitarfélögum höfuðborgarsvæðisins. Einnig er mikilvægt að koma upp skautasvelli í Reykjanesbæ, Selfossi/Árborg, Egilsstöðum og Ísafirði.



KKÍ – KÖRFUKNATTLEIKUR

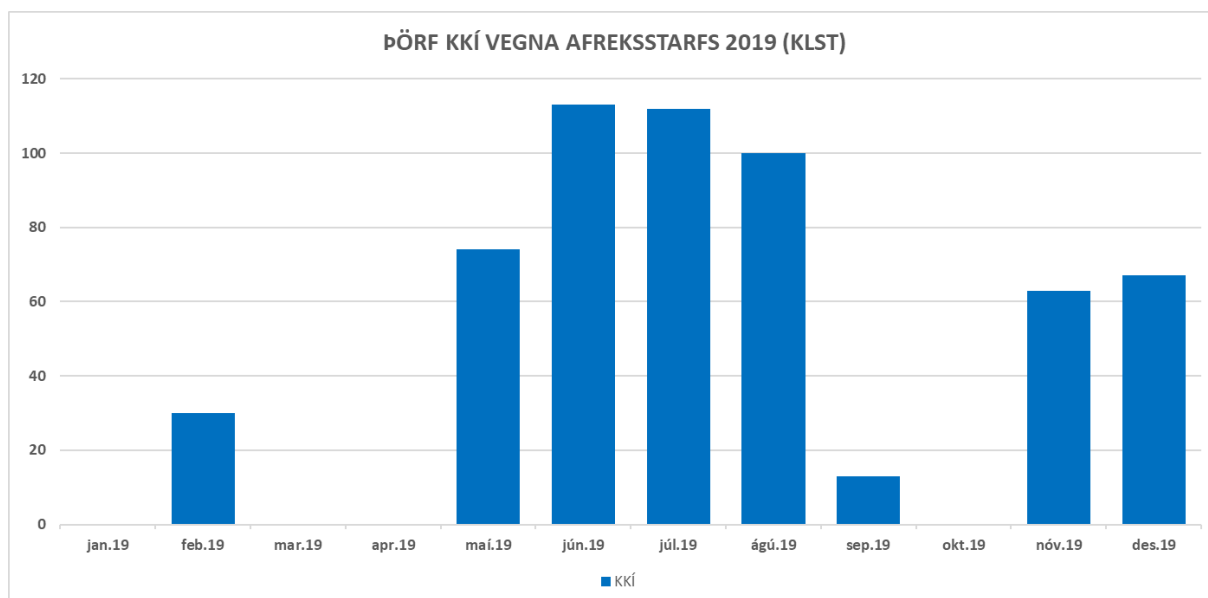
Körfuknattleikssamband Íslands (KKÍ) er með með töluvert afreksstarf og heldur úti fjölmörgum landsliðum. A-landslið karla hefur tvisvar á síðustu árum komist á lokamót Evrópumótsins í körfuknattleik og yngri landsliðin hafa staðið sig vel á Norðurlandamótum og öðrum alþjóðlegum viðburðum.

Það gildir það sama fyrir KKÍ og HSÍ að Laugardalshöllin hefur verið helsta keppnismannvirki landsins fyrir landsleiki og stærri viðburði. Alþjóðlegar kröfur varðandi aðstöðu eru ekki uppfylltar í dag og leikið hefur verið í Laugardalshöll með undanþágum frá alþjóðlegum sérsamböndum.

Ár		Yngri landslið	A landslið	Samtals
2018	Fjöldi æfinga	219	76	295
	Fjöldi klst.	406	144	550
	Fjöldi daga	176	63	239
	Greiddur kostnaður	1.305.000	3.709.280	5.014.280
2019	Áætlaður kostnaður	1.800.000	4.600.000	6.400.000

Hjá KKÍ er mikil þörf á aðstöðu fyrir æfingar landsliða og annarra afrekshópa sérsambandsins. Samkvæmt gögnum frá KKÍ var þörf sérsambandsins fyrir æfingar landsliðshópa á árinu 2018 um 550 klst á ári en um var að ræða 295 æfingar sem röðuðust á 239 daga. Í svörum KKÍ kemur fram hver skiptingin var á æfingum á milli íþróttahúsa en oft fékk sambandið að nýta tíma félaganna sem þau áttu í bland við leigu/greiðslu fyrir hluta. Svipuð þörf var áætluð fyrir árið 2019.

Eins og með aðrar hópíþróttir þá skiptast þessar æfingar á nokkur tímabil, þar sem landslið koma saman í undirbúningi fyrir verkefni. Oft eru það landsliðsvikur vegna A-landsliða sem ráða miklu um æfingapörfina en segja má að undirbúningur landsliða sé mestur um leið og deildarkeppni er lokið, þ.e. í byrjun sumars.



Þarfir KKÍ eru í mörgu þær sömu og hjá HSÍ og snúast að miklu leyti um að tryggja að alþjóðlegir viðburðir, þ.e. einstaka landsleikir í undankeppni HM og EM, geti farið fram á Íslandi. Með öðrum orðum að á landinu sé mannvirki sem uppfyllir alþjóðlegar kröfur fyrir íþróttina. Þá er á sama hátt



mikilvægt að KKÍ hafi aðgengi að mannvirki fyrir æfingar liða, bæði A-landsliða sem yngri landsliða og þurfi ekki að leita til fjölmargra íþróttafélaga og sveitarfélaga varðandi aðgengi að húsum fyrir æfingar.

Eins og kemur fram í kaflanum um handknattleik þá skipaði mennta- og menningarmálaráðherra starfshóp til að gera tillögur um þjóðarleikvang fyrir innanhússíþróttir í lok árs 2019. Í erindisbréfi vegna þessa kemur fram að í gildi sé ný reglugerð nr. 388/2018 um þjóðarleikvanga og er starfshópnum ætlað að vinna forvinnu sem upplýsir betur hvernig ber að vinna eftir reglugerðinni, afla upplýsinga um þarfir fyrir mannvirki til lengri tíma og greina möguleika nýtingu mannvirkja sem fyrir eru eða hvort ný mannvirki þarf til þess að geta staðið fyrir alþjóðlegum keppnum. Einnig kemur fram að mikilvægt sé að skoða kostnað ríkis og Reykjavíkurborgar vegna þeirra mannvirkja sem hafa verið til umræðu. KKÍ á fulltrúa í vinnuhópnum, en auk hans eru fulltrúar frá HSÍ, ÍSÍ, Reykjavíkurborg og mennta- og menningarmálaráðuneytinu.

KSÍ – KNATTSPYRNA

Laugardalsvöllur hefur verið kallaður þjóðarleikvangur í knattspyrnu. Völlurinn er með sæti fyrir 9.800 manns og hefur verið aðalleikvangur Íslands hvað varðar knattspyrnu og frjálsíþróttir. Íslensku karla- og kvennalandsliðin leika flesta sína leiki á Laugardalsvelli, en í gegnum tíðina hefur einnig verið algengt að eitt til tvö félög leiki heimaleiki sína á vellinum á meðan þau eru í efstu deild karla. Aðrir leikir sem fara fram á Laugardalsvelli eru úrslitaleikir í bikarkeppni karla og kvenna, auk þess að völlurinn er varavöllur fyrir Evrópuleiki félagsliða.

Knattspyrnusamband Íslands (KSÍ) hefur samþykkt ákveðnar kröfur varðandi vallaraðstæður knattspyrnuvalla og eru vellir á Íslandi flokkaðir í mismunandi flokka. Laugardalsvöllur er eini völlur landsins í A-flokki, en 13 vellir eru flokkaðir í B-flokki. Flest öll knattspyrnufélög og sveitarfélög eru reglulega að vinna í nýframkvæmdum og endurbótum valla og mikil uppbygging á sér stað.

Umræðan um Laugardalsvöll og stækkun hans hefur verið í gangi í langan tíma. Skipaðir hafa verið starfshópar til að skoða hugmyndir að þjóðarleikvangi fyrir knattspyrnu og í dag er að störfum undirbúningsfélag með aðkomu ríkisins, Reykjavíkurborgar og KSÍ. Margt mælir með því að núverandi leikvangur í Laugardal verði endurnýjaður og hafa skýrslur verið skrifaðar um ástand núverandi mannvirkis og alþjóðlegar kröfur, s.s. niðurstöður starfshóps ríkis og Reykjavíkurborgar með KSÍ um uppbyggingu Laugardalsvallar frá apríl 2018. Sem dæmi helstu atriði í þeirri umræðu má nefna:

- Laugardalsvöllur og mannvirki umhverfis hann standast ekki alþjóðlegar kröfur.
- Núverandi staða fullnægir hvorki kröfum um aðstöðu fyrir keppendur né áhorfendur ásamt því að miðaframboð á landsleiki er of lítið.
- Rekstrarforsendur Laugardalsvallar eru ekki ásættanlegar og árlegur kostnaður Reykjavíkurborgar sem eiganda vallarins umtalsverður.
- Ekki er tryggt í dag að heimaleikir íslenskra landsliða geti farið fram á vellinum yfir vetrartíma en nú er brýnna en áður að tryggja að svo sé, vegna hinnar nýju þjóðadeildar UEFA með leikdögum í mars og nóvember sem og umspilsleikja.

Laugardalsvöllur er í þriðja flokki af fjórum í flokkunarkerfi UEFA (Evrópska knattspyrnusambandið) en leikir í þjóðadeild og undankeppnum EM og HM eiga að fara fram á leikvöllum í fjórða flokki. Unnt væri að gera ýmsar bragarbætur á aðstöðu til að uppfylla lágmarkskröfur í fjórða flokki og er gert ráð fyrir að slíkt myndi kosta um 500 til 1.000 milljónir króna samkvæmt fyrrnefndum niðurstöðum starfshóps frá 2018. Það var þó ekki talið að myndi leysa úr þeim vandkvæðum sem talin eru upp í liðum b), c) og d) hér að framan.



Keppnisaðstaðan er eitt mál en ekki það eina. KSÍ er stærsta sérsambandið innan ÍSÍ og heldur úti landsliðum í fjölmörgum aldurshópum. Þannig hefur KSÍ verið með reglubundnar æfingar fyrir landsliðshópa og leigt tíma í knattspyrnuhöllum vegna þessa, auk þeirra tíma sem leigðir eru utanhúss á grasi og gervigrasi. Knattspyrnuhöllum hefur fjölgað síðustu ár, en eru fullnýttar yfir vetrartímamann og þörf er fyrir fleiri slíkar víða um land. Í töflunni hér að neðan er samantekt á æfingum landsliðshópa í höllunum á árinu 2018. Til viðbótar við þessa upptalningu eru aðrar æfingar sem haldnar eru utanhúss á völlum íþróttafélaga eða á Laugardalsvelli sem ekki eru taldar upp eða reiknaður kostnaður vegna í eftirfarandi töflu.

2018	Kórinn	Egilshöll	Þjálfara- námsk.	Dómarar	Annað	Samtals
	Reglulegar æfingar landsl.	24 vikur x 3 klst			Æfingar A-kvænna, æfingalandsleikir	
Fjöldi klst.	135	72	22	12	7,5	248,5
Verð	4.318.410	3.240.000	774.690	250.615	255.000	8.838.715

Haustið 2019 byrjaði KSÍ að vera með æfingar fyrir yngri landslið á virkum dögum í staðinn fyrir þessar æfingar um helgar og seint á föstudagskvöldum (eins og hefur verið undanfarin ár). Með þessum breytingum sér KSÍ fram á að geta æft meira og betur með sínu afreksfólki innan vallar sem utan. Breytingin felur í sér að tímapörfin fyrir landsliðsæfingar fyrir yngri landslið verður um 250 klst. (17 vikur x 3 klst. á dag) í knatt húsi í staðinn fyrir um 200 klst. árið 2018. Áætlaður heildarkostnaður veturinn 2019-2020 fyrir æfingar yngri liða í knatt húsum var áætlaður rúmar 9 m.kr. Hér er eingöngu verið að tala um afreksæfingar KSÍ og er ekki reiknað með æfingalandsleikjum í knatt húsum í þessum tölum, en nokkrir slíkir hafa farið fram síðustu ár.

Til framtíðar er ljóst að nauðsynlegt er að tryggja að landsleikir í knattspyrnu á Íslandi geti farið fram fleiri mánuði á ári, s.s. í mars og nóvember. Þá er þörf fyrir aukið aðgengi að knatt höllum fyrir afreksæfingar KSÍ, þ.e. æfingar með landsliðshópum sambandsins.

Árið 2018 var stofnað félag, Þjóðarleikvangur ehf., en um er að ræða undirbúningsfélag á vegum Reykjavíkurborgar, ríkisins og KSÍ. Hlutverk félagsins er að undirbúa lokaákvörðun um endurnýjun Laugardalsvallar og í kjölfarið byggingu þeirra mannvirkja sem ákveðið verði að byggja. Með stofnun þessa félags skapast jafnframt aðstæður til að vinna að öðrum þáttum verkefnisins, m.a. undirbúningi skipulagsbreytinga, kynningarmálum, tillögum um eignarhald og nánari greiningu á afleiddum kostnaði.

Í samþykktum félagsins kemur fram að: „*Tilgangur félagsins er að undirbúa byggingu þjóðarleikvangs í Laugardal í stað Laugardalsvallar, ásamt byggingu, kaupum og sölu fasteigna og eignarluta í öðrum félögum, sala þjónustu hvers konar, reka fasteignir sem og annast lánastarfsemi og annan skyldan rekstur.*“

SKÍ – SKÍÐAÍPRÓTTIR

Skíðaíþróttin er eflaust sú íþrótt sem er einna mest háð veðri af þeim greinum sem stundaðar eru hérlandis. Ágætis uppbygging hefur átt sér stað víða um land hvað varðar lyftur og brautir/bakka, en fyrirhugaðar eru miklar framkvæmdir í Bláfjöllum auk þess sem að framkvæmdir eru í gangi við nýja lyftu á Akureyri. Umræðan hefur snúist töluvert um að vera með snjóframleiðslu á fleiri stöðum og tryggja þannig að hægt sé að lengja skíðatímabilið á Íslandi og fjölga skíðadögum.



Fjölmargir bakkar/brautir fyrir alpagreinar og skíðagöngu eru með viðurkenningu frá Alþjóðaskíðasambandinu (FIS) fyrir keppni í svigi og stórsvigi. Eru þær staðsettar víðsvegar um landið. Fyrir hraðagreinar alpagreina þá er aðstaða með alþjóðlega viðurkenningu ekki til staðar og fyrir snjóbretti þarf ekki slíka viðurkenningu. Hvað varðar aðra uppbyggingu þá eru það hugsanlega þættir eins og öryggisnet fyrir mótahald, tæknibúnaður og áhöld fyrir snjóbrettagarð sem takmarkar frekari möguleika til keppni. Með færanlegri áhorfendaaðstöðu væri einnig hægt að búa til enn betri umgjörð í tengslum við alþjóðlegt keppnishald.

Í tengslum við skíðaíþróttir er rétt að nefna tilveru VMÍ en Vetrariþróttamiðstöð Íslands (VMÍ) var stofnuð á Akureyri með staðfestingu samstarfs milli menntamálaráðuneytisins, Akureyrarbæjar, Íþrótt- og Ólympíusambands Íslands og Íþróttabandalags Akureyrar þann 18. mars 1995, sbr. reglugerð útgefinni af menntamálaráðherra þann sama dag.

Vetrariþróttamiðstöðinni og hlutverki hennar er svo lýst í reglugerðinni:

„Vetrariþróttamiðstöð Íslands, VMÍ, er þjónustustofnun sem hefur að megin verkefni að efla vetrariþróttir, íþróttfræðslu og útivist og stuðla þannig að heilbrigðu lífi og heilsurækt meðal almennings, svo sem skólafólks, fatlaðra og keppnis- og afreksfólks í íþróttum með hefðbundnar vetrariþróttir, íþróttfræðslu og útivist að leiðarljósi“.

Með því að staðsetja VMÍ á Akureyri og síðar við flutningu skrifstofu Skíðasambands Íslands (SKÍ) frá Íþróttamiðstöðinni í Laugardal til Akureyrar þá hafi miðstöð skíðaíþróttar verið fest í sessi á Akureyri.

SSÍ – SUND

Fjölmargar sundlaugar eru á Íslandi og eru þær vel á annað hundrað, ef taldar eru allar þær laugar sem byggðar hafa verið, þ.e. ekki eingöngu fyrir almenning, æfingar og keppni, heldur einnig fyrir kennslu og endurhæfingu. Þær eru staðsettar um allt land og má segja að íþróttalög ríkisins og það að sund sé skyldunámsgrein í skólum hafi á sínum tíma orðið til þess að byggðar voru sundlaugar fyrir flesta íbúa landsins.

Í Laugardalnum er 50m innilaug auk eldri 50m laugar utanhúss. Þá eru í Hafnarfirði og Reykjanesbæ 50m innilaugar. Laugarnar í Reykjavík og Hafnarfirði uppfylla kröfur fyrir alþjóðlega keppni og eru reglulega haldin alþjóðleg mót á Íslandi. Örfáar 50m laugar eru til viðbótar á landinu en þær eru utanhúss og ekki notaðir mikið fyrir keppni. Að auki eru fjölmargar 25m laugar á landinu en við þær er mjög takmörkuð áhorfendaaðstaða og eru að mestu notaðar fyrir æfingar og keppni í yngri aldurshópum.

Sundsamband Íslands (SSÍ) hefur lengi óskað eftir því að Laugardalslaug verði gerð að þjóðarleikvangi fyrir sundíþróttir á Íslandi og þar verði jafnframt aðstaða fyrir sambandið. Innan SSÍ eru stundaðar fjölmargar greinar sundíþróttar og hefur sambandið samþykkt stefnu í mannvirkjamálum sem er eftirfarandi:

„Mannvirki og önnur aðstaða

Það er mikilvægt að í uppbyggingu fyrir sundíþróttir sé gert ráð fyrir aðstöðu fyrir almenning jafnt sem keppnissund, sundknattleik, sundfimi, dýfingar og víða-vatnssund þar sem það á við. Einnig er mikilvægt að í hverjum landshluta sé aðstaða til að stunda allar sundíþróttir og ekki er síður nauðsynlegt að sundíþróttafélög sem bjóða upp á æfingar og keppni hafi gott aðgengi í þessi mannvirki.



Undanfarin ár hefur verið ládeyða í uppbyggingu sundíþróttamannvirkja og sveitarfélög í landinu hafa ekki haft burði til að setja saman áætlun um slíka uppbyggingu. Á tímabilinu 2019 til 2021 er það eitt af forgangsverkefnum SSÍ að ná fram slíkum áætlunum í samráði við félög og deildir á hverju svæði fyrir sig.

SSÍ vinnur áfram að því í samstarfi við ÍSÍ, ÍBR, Reykjavíkurborg og Menntamálaráðuneytið að þjóðarleikvangur í sundi, Sundíþróttamiðstöð Íslands, verði í Laugardalslaug, þó nauðsynlegt sé að dreifa mótahaldi um landið.“

SÉRSAMBÖND OG ÍPRÓTTAGREINAR ÁN FORGANGS

Í eftirfarandi samantekt er fjallað um, í stafrófsröð önnur þau sérsambönd sem skiluðu inn upplýsingum um aðstöðumál til ÍSÍ á árinu 2019. Byggir umfjöllunin á sama hátt og áður á þeim gögnum sem sérsambönd sendu sem svör við spurningum ÍSÍ, eldri gögnum í fórum ÍSÍ og þeim upplýsingum sem vinnuhópurinn hefur aflað á þeim tíma sem hann hefur starfað.

BSÍ – BADMINTON

Badmintoníþróttin býr vel að þeirri aðstöðu sem er hjá Tennis- og badmintonfélagi Reykjavíkur (TBR). TBR húsið er það eina á landinu, fyrir utan Laugardalshöll, sem er með leyfilega lofthæð til að halda stærri alþjóðleg badmintonmót. Þó er hægt að æfa og stunda badminton í flestum íþróttamannvirkjum sem eru með hefðbundna lofthæð, og með færanlegum badmintonvöllum (mottur) sem eru nú til hjá tveimur félögum á landinu væri hægt að setja upp keppnisaðstöðu í nánast öllum stærri íþróttamannvirkjum. Huga þarf samt að lýsingu og lofthæð hvað varðar alþjóðlega keppni í greininni.

Badmintonsamband Íslands (BSÍ) heldur úti vikulegum landsliðsæfingum á föstudagskvöldum yfir vetrartímamann og er það m.a. mögulegt með góðum stuðningi TBR. Tímafjöldi vegna þessa er á einum vetri um 40 klst. hjá yngri liðum og um 120 klst. hjá A-landsliðum. Auk þessa er sambandið með æfingabúðir mismunandi aldursþópa og einkaæfingar fyrir einstaklinga.

ÍSS – LISTSKAUTAR

Skautasamband Íslands (ÍSS) er eitt af þeim sérsamböndum þar sem mjög fá mannvirki eru á landinu fyrir íþróttina, þ.e. listskauta. Sömu skautahallir og fjallað var um hér á undan gagnvart íshokki eru notaðar fyrir alla skautaiðkun á landinu. Sambandið reynir eftir fremsta megni að vinna með ÍHÍ, ÍBR og ÍBA varðandi útvegum á ístímum fyrir afreksstarf sérsambandsins ásamt því að fá aðildarfélögin til að koma til móts við sérsambandið. Heilt yfir reyna allir aðilar sem tengjast skautahöllunum að láta óskirnar ganga upp og eru að skiptast á tímum eftir því sem það hentar gagnvart íþróttafólkinu og æfingum. Slíkt er eingöngu hægt með góðri samvinnu. Möguleikar sérsambandsins varðandi ístíma í höllunum er einnig bundin af þáttum eins og opnunartíma skautahallanna, þeim almenningstímum sem eru í boði, æfingum íþróttafélaga sem og samvinnu við þá skóla sem afreksíþróttafólkið er í.

Varðandi alþjóðlegt mótahald þá er skilyrði að vera með tvö svell til notkunar fyrir hvert mót. Hægt hefur verið að komast fram hjá þeirri reglu þegar Norðurlandamótin eru haldin með því að nýta bæði svellin í Reykjavík, en fjarlægðin á milli þeirra hefur kostnaðarauka í för með sér fyrir sérsambandið, þ.e. vegna ferðakostnaðar á milli svella. Á sama hátt takmarkar þessi krafa möguleika fyrir mótahald á Akureyri.



Ein helsta áhersla ÍSS varðandi aðstöðumál er að byggð verði fleiri skautasvell og þá sérstaklega æfingasvell við hlið þeirra sem nú þegar eru til staðar. Sambandið sér möguleika í að bjóða uppá betri æfingaaðstöðu fyrir afrekshópa og hæfileikamótun. Þá má segja að í öllum skautahöllum er vöntun á upphitunarsal, aðstöðu fyrir þrekæfingar og teygjur, sal fyrir t.d. dansæfingar og góðri fundaraðstöðu.

ÍSS hefur tekið saman þann tímafjölda sem sambandið fékk úthlutað og leigði í skautahöllum 2018 og 2019 og í eftirfarandi töflu má sjá notkunina gagnvart æfingum og öðrum afreksverkefnum sérsambandsins. Hér er ekki verið að telja upp þann tíma sem fer í innlend sem alþjóðleg mót. Sambandið greiðir fyrir hluta þessara tíma en fær auk þess úthlutuðum tímum frá ÍBR. Varðandi þörfina þá telur sambandið að æskilegt væri að bjóða uppá æfingar einu sinni í viku allt keppnistímabilið, bæði í Reykjavík og á Akureyri. Eins þyrfti að fjölga æfingum í október og nóvember (en þær eru ekki í eftirfarandi tölum) þar sem á þeim tíma eru keppendur oft að fara erlendis á alþjóðleg mót.

		Landsliðs-æfing	Afreksefni og Afrekshópur	Grunnpróf	Æfingabúðir	Samtals
2018	Fjöldi daga	3	24	7	5	39
	Fjöldi klst.	6,75	51,5	20,25	22,5	101
2019	Fjöldi daga	5	11	6	5	27
	Fjöldi klst.	16	19,25	21,75	25	62,75

KLÍ – KEILA

Aðeins eru tveir keilusalir á Íslandi í notkun í dag og hafa verið undanfarin ár. Það eru Keiluhöllin Egilshöll (KHE) með 22 brautir og Keilusalurinn Akranesi (KSA) með 3 brautir. Áður var salur á Akureyri – 8 brautir en KLÍ nýtti þann sal ekki til æfinga sökum ástands hans. Flestar æfingar og allar keppnir fara fram í KHE og má áætla að skipting æfinga milli sala sé a.m.k. 90 / 10. KSA hefur boðið KLÍ að nýta aðstöðuna án endurgjalds eða fyrir lánmarksgreiðslu en KHE gerir kröfu að þeir sem nýta brautirnar séu með árskort hjá sér að öðrum kosti sé greitt fyrir brautina, þannig að eins og er þá er kostnaður KLÍ við þessar æfingar enginn. Kostnaður við æfingar er þannig á höndum einstaklinga eða íþróttafélaganna.

Keilusamband Íslands (KLÍ) tók saman upplýsingar um notkun sérsambandsins á tímum til æfinga og/eða keppni afrekshópa og/eða landsliða þess fyrir árið 2018 og áætlun fyrir 2019. Afrekshópar KLÍ eru 4 talsins, en þeir eru: Afrekshópur ungmenna U18 og U23 (blandaður hópur), Afrekshópur kvenna – Meistaraflokkur, Afrekshópur karla – Meistaraflokkur og Afrekshópur öldunga 50+ (blandaður hópur). Æfingar hópa KLÍ fara yfirleitt fram í KHE á skilgreindum „dauðum“ tímum salarins, þ.e. þegar ekki er mikil eftirspurn eftir brautum til annarra greiddandi hópa.

2018	Afrekshópur ungmenna	Afrekshópur kvenna	Afrekshópur karla	Samtals
Fjöldi æfinga	12	24	24	60
Fjöldi klst. í senn	1,5	2	2	
Fjöldi klst. á brautum	144	288	384	820

2019	Afrekshópur ungmenna	Afrekshópur kvenna	Afrekshópur karla	Afrekshópur öldunga	Samtals
Fjöldi æfinga	12	24	24	24	84
Fjöldi klst. í senn	1,5	2	2	2	
Fjöldi klst. á brautum	144	288	384	192	1.008



Samkvæmt þeim upplýsingum má áætla að þörfin fyrir 2019 sé sambærileg fyrir flesta hópa og var fyrir 2018, en þó bætist við öldungahópur sem sambandið heldur utan um og því eykst heildarfjöldi æfinga töluvert.

Alþjóðleg mót hafa verið haldin í KHE og hefur fengist styrkur frá ÍTR á móti kostnaði við brautarnotkun. Fyrir eitt mót má áætla slíkan kostnað rúmar 1,5 m.kr.

Ljóst er að aðstaða til æfinga og keppni á Íslandi er takmörkuð. Á örfáum árum hefur brautarfjöldi farið úr 55 í 25. Keila er líklega eina íþróttin sem er algerlega háð einkaaðila varðandi aðstöðu til æfinga og keppni en aðstaðan í Reykjavík er á veitingastað og í samkeppni um tíma við almenning. Sérstaða íþróttarinnar m.t.t. krafna um aðstöðu er einnig meiri en almenningur gerir. Það kallar á færri einstaklinga pr. braut og meiri tíma til æfinga með því markmiði að ná árangri. Ekki er hægt að hafa of marga að æfa á einu brautarpari og almenn regla í keiluheiminum miðast við að hámarki 2 einstaklinga á braut. Allir eru þó vel að vilja gerðir til að gera gott úr stöðunni en það segir sig sjálf að ef æfingatími sem er í boði er takmarkaður þá hefur það áhrif á árangurinn.

Þeir sem náð hafa hvað lengst í keilu á Íslandi eiga allir það sameiginlegt að hafa flutt út til að komast í betri aðstöðu, fá meiri tíma án þess að gjald fyrir aðstöðu rjúki upp samhliða auknum æfingum. Óskir KLÍ snúast um að fá fleiri brautir á Íslandi. Helst, þar sem því er viðkomið, þyrfti að skilja að eins og hægt er almenningskeilu og keppniskeilu og auka þannig möguleiki afreksíþróttafólks og þeirra sem stunda keilu til að ná enn betri árangri.

LH – HESTAÍÞRÓTTIR

Landssamband hestamannafélaga (LH) hefur ákveðna sérstöðu varðandi nýtingu á mannvirkjum til æfinga fyrir landsliðin. Knapar keppa sem einstaklingar og æfa sig á völlum á sínum félagssvæðum og keppa á úrtökumótum sem eru til viðmiðunar við val á landsliði fyrir HM. Landsliðsæfingar þar sem hópurinn kemur saman eru helst þegar hópurinn kemur saman vegna úttektar á stöðu í hópnum og þá er yfirleitt auðsótt að fá aðgang að keppnisvelli á félagssvæði hestamannafélags.

LH hefur á undanförunum misserum bætt töluvert við afreksíþróttastarfið sitt og verið með skipulagða viðburði og mælingar fyrir afrekshópa. Þá hefur verið erfitt að komast í æfingahúsnæði, þ.e.a.s. í íþróttahúsum, en sérsambandið hefur m.a. nýtt veislu- og fundarsali hjá hestamannafélögum fyrir fræðslu og þess háttar viðburði. Æfingar fyrir afrekshóp LH hafa farið fram í reiðhöllum í einkaeigu eða á keppnisvöllum félaga.

Hver og einn knapi í landsliði hefur almennt greiðan aðgang að keppnisvöllum æfi þeir inná félagssvæði hestamannafélaganna en sumir þurfa að keyra með hesta nokkra vegalengd inn á æfingasvæði þ.e.a.s. löggiltan keppnisvöll til að æfa. Ekki hefur komið upp umræða um að aðgengi sé takmarkað en frekar verið bent á að undirlag á völlum sé ekki alltaf ákjósanlegt.

Þörfin fyrir aðstöðu og tíma er sífellt að aukast þar sem búið er að fjölga afrekshópum LH. Það þarf að vera hægt að komast inn á keppnisvöll til þess að hafa úttektir á landsliðshópnum að lágmarki tvisvar yfir árið, en þessar úttektir geta tekið sex til átta tíma í hvert sinn. Á þeim tíma þarf að loka fyrir aðra umferð á vellinum.

Engin reiðhöll á Íslandi er nægilega stór til að keppnisvöllurinn geti talist löglegur. Þar af leiðandi er ekki hægt að halda löglegt mót innanhúss á Íslandi sem getur talist til WorldRanking-móta og því telst árangur á innanhússmótum ekki til árangurs á heimslista. Það væri frábært fyrir hestaíþróttir á Íslandi að möguleiki væri á því að komast inn í fjölnota íþróttahús þar sem knapar geta keppt á löglegum velli



fyrir á keppnistímabilinu, en útimót hefjast ekki fyrr en í maí. Löglegur keppnisvöllur er með 250 m. langa braut, lengd vallar 105m. og breidd vallar 46m að lágmarki. Það gæti veitt knöpunum tækifæri til að keppa oftari í kjöraðstæðum, sem gerir þá að betri knöpum. Slíkt mót gæti einnig laðað að erlenda gesti og sett meiri gæði á alla keppni fyrir á árinu.

Þá þyrfti LH þarf að geta fengið aðgang að íþróttahúsi fyrir líkamlegar mælingar (íþróttamælingar) fyrir afrekshópa tvisvar á ári, en slíkt hefur gengið erfiðlega þar sem flest íþróttahús eru fullbókuð fram á kvöld. Hvað varðar aðrar æfingar á vegum LH þá væri æskilegt að hafa greiðara aðgengi að reiðhöllum og fundarsölum/félagsheimilum fyrir afrekshópa og U21 vegna kennsluhelga. Í þeim tilfellum þarf ekki alltaf að vera keppnisvöllur til staðar. Umfang þessa getur verið allt frá 12 kennsluhelgum upp í 18 yfir árið.

Erfitt er að segja til um hver kostnaðurinn væri ef sambandið þyrfti að borga fullt verð fyrir alla notkun á mannvirkjum, en sambandið hefur mætt miklum velvilja frá bæði hestamannafélögum og einstaklingum enn sem komið er, en ekki er vitað hversu lengi það dugar. Sérstaklega í ljósi þess að afreksstarf LH kemur til með að aukast enn frekar á næstunni og þá verður álagið meira og félögin líklegri til að kalla eftir greiðslum.

SKY – SKYLMINGAR

Bylting varð í aðbúnaði fyrir skylmingar á Íslandi með tilkomu Skylmingamiðstöðvarinnar í Laugardal sem vígð var 19. janúar 2008. Í Skylmingamiðstöðinni er æfingaaðstaða Skylmingafélags Reykjavíkur jafnframt því sem hún þjónar öllum landsliðshópum Skylmingasambands Íslands (SKY). Salurinn státar af 12 fullbúnum keppnisbrautum á sérhönnuðu skylmingagólfi. Þar eru haldin mót og æfingabúðir, auk venjulegra æfinga. Skylmingamiðstöðin er því gríðarleg lyftistöng fyrir skylmingar á Íslandi. Þessi aðstaða hefur m.a. gert SKY kleift að halda bæði æfingabúðir fyrir afreksfólk sambandsins sem og námskeið fyrir þjálfara og dómara okkar.

Afnot af Skylmingamiðstöðinni til æfinga og keppni er SKY að kostnaðarlausu vegna samkomulags á milli SKY og Skylmingafélags Reykjavíkur. SKY hefur tekið saman notkun sambandsins fyrir landsliðsæfingar á árinu 2018 og má sjá þær í eftirfarandi töflu. Reiknað er með að notkun á árinu 2019 sé sambærileg. Fjöldi æfinga er nokkuð reglulegur yfir árið, en þó eru færri æfingar yfir sumarmánuðina auk þess sem að æfingar U14 eru ekki í gangi.

2018	KK, KV, U20 og U17	U14	Samtals
Fjöldi æfinga	130	72	202
Samtals klst.	346	108	454

Til viðbótar við æfingar sérsambandsins eru um 60 klst. á ári notaðar fyrir alþjóðleg mót, þ.e. Reykjavík International Games (RIG) í byrjun árs og tvö mót í mótariðinni Viking Cup, þ.e. heimsbikarmót sem haldin eru í apríl og október.



FYRIRKOMULAG ERLENDIS

Vinnuhópurinn leitaði upplýsinga hjá nokkrum Norðurlandþjóðum og smáþjóðum Evrópu varðandi aðstöðu og fyrirkomulag varðandi nýtingu sérsambanda á mannvirkjum, þ.e. sérstaklega fyrir hópíþróttir. Var verið að horfa til þess hvaða mannvirki eru þar til staðar sem þjóðarleikvangar og/eða eru nýtt fyrir landsleiki og alþjóðlega keppni og hvernig aðgengi sérsambanda er að æfingaaðstöðu. Einnig var spurt um hvernig greiðslum er háttáð fyrir notkun sérsambanda á aðstöðu.

Svör bárust frá flestum aðilum og þótt að eftirfarandi svör dekki ekki allar spurningar þá gefa þau góðar vísbendingar um fyrirkomulag annarra þjóða. Auk þess er fjallað um stærstu mannvirki hjá þeim þjóðum sem leitað var til en ekki fengust svör frá.

ÁLANDSEYJAR

Á Álandseyjum er íbúafjöldinn u.þ.b. 29 þúsund. Eyjarnar eru ekki stórar eða fjölmennar og því eru takmörk fyrir því hversu stór mannvirki eru til staðar. Sem mannvirki á alþjóðlegum mælikvarða eru það helst Wiklöf Holding Arena í Mariehamn sem er fyrir knattspyrnu og er verið að endurbyggja samkvæmt alþjóðlegum stöðlum. Völlurinn á að vera tilbúinn 2020 og það er sveitarfélagið Mariehamn sem á völlinn. Áhorfendafjöldi á vellinum er 1.651 í sæti.

Þá er Baltic Friidrotts Arena í Mariehamn einnig að opna á árinu 2020. Það er sveitarfélagið Mariehamn sem á völlinn og er hann með átta hlaupabrautum og sæti fyrir 650 áhorfendur.

DANMÖRK

Í Danmörku er íbúafjöldinn u.þ.b. 5,8 milljónir. Danmörk hefur mjög góða aðstöðu fyrir íþróttir og gagnvart knattspyrnu þá fara landsleikir fram í Parken í Kaupmannahöfn. Völlurinn var byggður 1992 og þar eru sæti fyrir 38.065 áhorfendur. Færanlegt þak er á vellinum. Það er fyrirtæki sem heitir Parken Sport & Entertainment sem á völlinn. Aðrir knattspyrnuvellar í Danmörku uppfylla aðeins að hluta kröfur UEFA varðandi A-landsleiki og þarf að fá samþykki í hvert sinn fyrir þá velli ef leika á A-landsleik. Þeir vellar eru samt mikið notaðir fyrir unglingslandsleiki. Hvað varðar greiðslur fyrir notkun þá er gerður samningur við sveitarfélag, íþróttafélag eða fyrirtækið sem rekur völlinn. Þar er skilgreind notkunin og hvað á að greiða fyrir í hvert sinn. Fyrir unglingslandsleiki þá eru þeir vellar oftast lánaðir til afnota án kostnaðar fyrir sérsamband.

Gagnvart handknattleik þá fara æfingar fram á mörgum stöðum en landsleikir fara helst fram í Boksen í Herning, Royal Arena í Kaupmannahöfn eða í Gigantium í Álaborg. Boksen höllin var byggð 2010 og þar eru sæti fyrir 15.000 áhorfendur á landsleikjum. Það er fyrirtæki sem heitir Messecenter Herning sem rekur sýningarsvæði í Herning og á höllina. Royal Arena var byggð 2017 og tekur 16.000 manns í sæti. Mannvirkið er eign sveitarfélagsins Kaupmannahafnar og fyrirtækisins Realdania, en þau eiga hvort um sig helmingshlut í mannvirkinu. Gigantium var byggt 1999 og er eign sveitarfélagsins Álaborgar, en sú höll er með sæti fyrir 4.500 áhorfendur. Almennt greiðir sérsambandið fyrir æfingar en í tengslum við leiki er gerður samningur um greiðslur vegna leiks og æfinga. Þessi þrjú mannvirki eru fyrst og fremst notuð fyrir landsleiki í handknattleik en einnig fyrir íshökkí.

Fyrir blak þá eru A-landsleikir mest leiknir í Spar Nord Arena í Slagelse. Í því tilfelli er sérsambandið með gott samstarf við sveitarfélagið, íþróttafélagið á staðnum og ríkissjónvarpið. Áður fyrr fór sambandið



með landsleiki víðsvegar um Danmörk og það mun hugsanlega gerast aftur, nema núverandi samningur við sveitarfélagið verði framlengdur. Unglingalandsleikir fara einnig fram víðsvegar í Danmörku, en þó helst í Ikast, þ.e. Sportscenter Ikast, þar sem sambandið er með gott samstarf við íþróttafélagið á staðnum og íþróttaskólana í Ikast. Landsleikir fara eingöngu fram í húsum sem eru viðurkennd af Evrópska blaksambandinu.

Það má segja að sambærilegt fyrirkomulag eigi við með flestar innanhússgreinar.

Íshökkí nýtir þau mannvirki sem eru til víðsvegar í Danmörku, þ.e. fyrir æfingar og keppni. Sem dæmi um sveitarfélög með góðar hallir eru Álaborg, Vojens, Odense og Rødovre. Varðandi stærri mót og keppni þá má vísa í upptalningu fyrir handknattleik hér að ofan, en Royal Arena var nýlega keppnishöll á HM í íshökkí. Í öllum tilfellum er það sérsambandið sem semur um aðgengi að aðstöðu og greiðir fyrir hana.

Þá má einnig nefna badminton í tengslum við þjóðarleikvanga í Danmörku. Fyrir stærri viðburði er Brøndby hallen notuð, en hún var byggð árið 1973 og er með sæti fyrir 4.500 áhorfendur. Fyrir æfingar er hins Team Danmark Hallen notuð en hún er sambyggð því mannvirki sem hýsir danska íþróttasambandið, Team Danmark og sérsamböndin. Þessar tvær hallir eru í raun hlið við hlið og má segja að þar sé miðstöð afreksíþróttastarfs í Danmörku fyrir fjölmargar íþróttagreinar.

FINNLAND

Í Finnlandi er íbúafjöldinn rúmlega 5,5 milljónir. Þar eru ekki skilgreindir sérstakir þjóðarleikvangar fyrir innanhússíþróttir. Fyrir stærri viðburði er notast við íshökkíhallirnar, þ.e. Hartwall Arena í Helsinki, Helsinki Ice Hall, Gatorade Arena í Turku, Hakametsä Ice Hall í Tampere og Metro Areena í Espoo. Þær eru allar með stærri höllum á Norðurlöndum og Hartwall Arena sem byggð var 1997 er með sæti fyrir 13.506 áhorfendur og Gatorade Center sem byggð var 1989 er með sæti fyrir 11.820 áhorfendur.

Fyrir knattspyrnu og frjálsíþróttir þá er Ólympíuleikvangurinn í Helsinki flokkaður sem þjóðarleikvangur, en verið er að endurbyggja hann af ríki og borg með 50/50 kostnaðarskiptingu og er áætlað að því ljúki á árinu 2020. Áður hefur hann verið með sæti fyrir rúmlega 42 þúsund áhorfendur en eftir endurbyggingu vallarins verða sæti fyrir 36.000 áhorfendur. Kostnaður við endurbyggingu vallarins hefur farið langt fram úr áætlunum og áætlað er að leiga fyrir notkun vallarins verði það há að fáir viðburðir hafa efni á að nýta völlinn. Aðrir vellir í Finnlandi eru t.d. Bolt Arena (hét áður Telia 5G – areena og Helsinki Sonera Stadium (gervigras), Turku Veritas stadium og Tampere Ratina stadium.

FÆREYJAR

Á Færeyjum eru tæplega 50 þúsund íbúar. Eitt stærsta íþróttamannvirkið er knattspyrnuvöllur, Tórsvøllur, sem er staðsettur í Þórshöfn en eigendur vallarins eru knattspyrnusambandið og sveitarfélagið. Völlurinn var byggður 1999 og er verið að stækka hann þessi misserin, eða á árunum 2015 til 2021. eru breytingarnar fjármagnaðar af sveitarfélaginu og knattspyrnusambandinu með stuðningi frá UEFA. Tekur hann 5.000 manns í sæti.

Fyrir innanhússíþróttir, s.s. handknattleik, er verið að byggja nýjan leikvang. Tengist það m.a. auknum kröfum frá evrópska handknattleikssambandinu (EHF), en landsleikir í handknattleik hafa undanfarið þurft að fara fram í Danmörku þar sem ekki er lengur veitt undanþága fyrir þau mannvirki sem eru í Færeyjum. Verið er að byggja 50m innisundlaug í Þórshöfn, sem er stækkun á núverandi sundhöll og



er framkvæmdin fjármögnuð af sveitarfélaginu. Hvað varðar aðrar stærri framkvæmdir í Færeyjum þá er m.a. verið að vinna að framkvæmdum við fyrsta golfvöllinn á eyjunum.

Í Færeyjum kemur ríkið ekki að fjármögnun íþróttamannvirkja, heldur eru það sveitarfélögin sem byggja og fjármagna framkvæmdirnar. Ríkið hefur þó boðið uppá möguleika á endurgreiðslu virðisaukaskatts vegna þessara framkvæmda, en þeirri leið lauk í lok árs 2019 og vonir eru til þess að sú leið verði framlengd.

NOREGUR

Í Noregi eru rúmlega 5,4 milljónir íbúa. Þar eru fjölmargir þjóðarleikvangar fyrir hinar ýmsu íþróttagreinir. Vetrariþróttir eru þar áberandi og eru mannvirki fyrir bæði skíða- og skautaíþróttir skilgreind sem þjóðarleikvangar. Víkingaskipið í Hamar (Vikingskipet) sem byggt var 1992 í tengslum við Vetrarólympíuleikana í Lillehammer 1994 er eitt stærsta íþróttamannvirki Noregs og er skilgreint sem þjóðarleikvangur. Sæti eru fyrir 10.600 áhorfendur á íþróttaviðburðum og er það í eigu sveitarfélagsins. Þar nærri er önnur stór höll CC Amfi, sem einnig var byggð fyrir Ólympíuleikana 1994. Sú höll er með sæti fyrir 7.500 áhorfendur. Håkons Hall í Lillehammer er með sæti fyrir 11.500 áhorfendur og er ein stærsta íþróttahöll Noregs fyrir íshokki sem og handknattleik. Ljóst er að í tengslum við Vetrarólympíuleika 1994 voru byggð stór mannvirki sem nýtast áfram fyrir stærri viðburði í landinu og hefur uppbygging íþróttamannvirkja í Noregi verið fjármögnuð með veglegu framlagi norska ríkisins.

Þekkt íþróttamannvirki í Noregi, eins og Bislett völlurinn sem er þekktur frjálsíþróttavöllur og Trondheim Spektrum þar sem leikið var á lokakeppni EM í handknattleik 2020 eru ekki skilgreind sem þjóðarleikvangar. Trondheim Spektrum var tekið í notkun í október 2019 og er meðal nýjustu íþróttahalla á Norðurlöndum. Er mannvirkið í eigu hlutafélags, Trondheim Spektrum AS. Fyrir íþróttaviðburði eru sæti fyrir 8.600 áhorfendur og um 12.000 áhorfendur á tónleikum.

Valhall Arena er knattspyrnuhöll með sæti fyrir 5.500 áhorfendur og rúmar um 12.500 áhorfendur á tónleikum. Oslo Spektrum höllin í Osló er með sæti fyrir 6.500 áhorfendur,

Telenor Arena er staðsettur í Bærum, rétt fyrir utan Osló. Um er að ræða stóra höll sem mun m.a. hýsa leiki á HM karla í handknattleik árið 2025. Í höllinni eru sæti fyrir 15.000 áhorfendur á íþróttaviðburðum og um 25.000 á tónleikum. Höllin er stærsta innanhúss mannvirki í Norður-Evrópu.

Ullevål stadion er þjóðarleikvangur í knattspyrnu með sæti fyrir 27.200 áhorfendur. Knattspyrnusamband Noregs er í dag eigandi vallarsins en völlurinn var fyrst tekinn í notkun árið 1926 sem heimavöllur fyrir nokkur knattspyrnulið. Frá 1980 til 2014 hefur verið byggt við völlinn, bæði aðstöðu fyrir áhorfendur sem og annað þjónusturými.

Bislett leikvangurinn er í eigu sveitarfélagsins í Osló og er með sæti fyrir 15.400 áhorfendur. Er hann búinn frábærri aðstöðu fyrir frjálsíþróttir, en völlurinn hefur fengið hæstu viðurkenningu Alþjóðafrjálsíþróttasambandsins (WA, áður IAAF).

Á sínum tíma var í Noregi reynt að skilgreina þjóðarleikvang fyrir flestar íþróttagreinir og voru þeir staðsettir víðsvegar um landið. Þegar stærri viðburðum var úthlutað til Noregs varð að halda þá í nálægð við alþjóðaflugvöll og þar sem gistirými var til staðar, þannig að undantekningarlaust voru þeir haldnir í Osló, eða þar nærri. Noregur fór því frá þeirri nálgun að vera með skilgreinda þjóðarleikvanga víða um landið.



SVÍPJÓÐ

Tæplega 10,1 milljónir íbúa eru í Svíþjóð. Þar er það eingöngu knattspyrnan sem hefur skilgreindan þjóðarleikvang (samkvæmt svörum sænska íþróttasambandsins) og er það Friends Arena í Solna (Stokkhólmi). Knattspyrnusamband Svíþjóðar greiðir leigu fyrir mannvirkið en á einnig hlut í því á mótum fyrir tækni Farbege. Völlurinn var byggður 2012 og er með sæti fyrir 50.000 áhorfendur. Er völlurinn með færanlegu þaki.

Fyrir aðrar greinar má helst nefna Ericsson Globe í Stokkhólmi sem var byggt 1989 og tekur 13.850 manns í sæti. Landsleikur í íshokki fara þar fram og stærri íþróttaviðburðir s.s. HM í íshokki (2013), HM í handknattleik (2002) og Evrópmótið í blaki (1989) fóru fram í húsinu. Sem dæmi um kostnað sérsambanda við æfingar og leiki, þá greiða sérsambönd leigu fyrir sína notkun. Húsið hýsir einnig fjölmarga tónleika og tekur þá yfir 16.000 manns í sæti.

Gagnvart íþróttagreinum eins og körfuknattleik þá hafa landsleikir farið fram í húsi sem heitir Hovet. Húsið er í sjálfu sér ekki byggt fyrir körfuknattleik, en sérsambandið hefur sína eigin hæð í húsinu og á staðnum er gólf, körfur og búnaður sem uppfyllir alþjóðlegar kröfur. Húsið var tekið í notkun 1955 en hefur verið lagað reglulega í gegnum árin og er í dag með sæti fyrir 8.000 áhorfendur. Körfuknattleikssamband Svíþjóðar greiðir leigu fyrir sína notkun.

Þessi mannvirki, þ.e. Globen, Hovet og knattspyrnuvöllurinn Tele2 Arena, auk mannvirkis sem heitir Annexet, eru staðsett á sama svæði í Stokkhólmi og rekin af sömu aðilum, sem einnig rekur Friends Arena. Dagleg notkun mannvirkja tengjast vinsælustu íþróttagreinunum í Svíþjóð, knattspyrnu og íshokki, en þegar stærri landsleikir fara fram, sem og aðrir stórir viðburðir, eru þessi mannvirki jafnan notuð.

Til viðbótar við þau mannvirki sem eru í Stokkhólmi eru einnig stór mannvirki í öðrum borgum Svíþjóðar. EM í handknattleik karla 2020 fór m.a. fram í Malmö þar sem keppt var í Malmö Arena. Sæti eru fyrir 12.600 áhorfendur á íþróttaviðburðum og mannvirkið mest notað fyrir keppni í íshokki. Þá hefur Ullevi leikvangurinn í Gautaborg hýst marga stóra viðburði, enda einn af stærri leikvöngum Norðurlanda. Má þar nefna EM í frjálsíþróttum 2006, HM í frjálsíþróttum 1995 og fjölmarga stóra viðburði í knattspyrnu. Völlurinn tekur um 43.000 áhorfendur í sæti og á tónleikum um 75.000.

ANDORRA

Ein af minnstu þjóðum Evrópu er Andorra, en þar búa rúmlega 77 þúsund íbúar. Þjóðarleikvangur fyrir knattspyrnu sem heitir Estadi Nacional er staðsettur í höfuðborginni Andorra La Vella, er í eigu ríkisins og var hann tekinn í notkun 2014, þ.e. eftir endurbætur. Völlurinn er með sæti fyrir um 3.300 áhorfendur og er notaður fyrir knattspyrnu og ruðning. Gervigras er á vellinum.

Í höfuðborginni er einnig íþróttahús sem heitir Poliesportiu D'Andorra, sem er einnig í eigu ríkisins og var það byggt 1991. Þar eru sæti fyrir um 5.000 áhorfendur og er það fyrst og fremst fyrir körfuknattleik.

Frjálsíþróttavöllur er í höfuðborginni og er sá völlur í eigu borgarinnar. Hann var tekin í notkun 1990, er með 1.300 sæti fyrir áhorfendur og er ekki í fullri stærð, þ.e. einungis með 6 hlaupabrautum í kringum völlinn. Völlurinn er einnig notaður fyrir knattspyrnu.



Önnur mannvirki sem eru notuð fyrir t.d. blak og körfuknattleik eru með gólflöt sem er 40m x 20m og sæti fyrir nokkur hundruð áhorfendur. Þau eru í eigu sveitarfélaga.

KÝPUR

Kýpur er fjölmennasta smáþjóðin af þeim sem taka þátt í Smáþjóðaleikum Evrópu, en þar búa rúmlega 1,2 milljónir íbúa. Þar má finna fjölmörg stór íþróttamannvirki og eru þau flest í eigu ríkisins, en íþróttafélög eiga samt nokkur mannvirki.

GSP Stadium er þjóðarleikvangur fyrir knattspyrnu og er staðsettur í Strovolos, Nicosia. Völlurinn er sá eini á Kýpur sem uppfyllir staðla UEFA, en hann var opnaður 1999 og er með sæti fyrir 22.859 áhorfendur. Við hlið vallarins er frjálsíþróttavöllur og eins er æfingavöllur fyrir knattspyrnu á sama svæði. Völlurinn er í eigu íþróttafélags.

Makario Athletic centre er annar völlur sem notaður er fyrir knattspyrnu og frjálsíþróttir. Sá völlur var byggður 1978, er staðsettur í Nicosia, tekur tæplega 16.000 áhorfendur og er í eigu ríkisins. Það sama má segja um Stelios Kyriakides Stadium í Paphos sem byggður var 1985 og er í eigu ríkisins. Sá völlur er með sæti fyrir tæplega 8.500 áhorfendur og er notaður fyrir knattspyrnu og frjálsíþróttir.

Þá er Tsireio Stadium í Limasol einng með stærri knattspyrnu- og frjálsíþróttavöllum landsins. Hann var byggður 1976 og er í eigu íþróttafélags. Þar eru sæti fyrir nærri 15.000 áhorfendur.

Varðandi nýrri velli þá var AEK Arena í Larnaca tekinn í notkun 2016, en sá völlur er með sæti fyrir tæplega 8.000 áhorfendur og er eingöngu fyrir knattspyrnu.

Í Nicosia er 50m útisundlaug sem heitir Olympic Pool Nicosia og er í eigu ríkisins. Hún var tekin í notkun 1989 og er með aðstöðu fyrir um 2.000 áhorfendur.

Hvað varðar stærri hallir fyrir keppni innanhúss, þ.e. þær sem eru með stóran gólflöt og sæti fyrir fleiri en 5.000 áhorfendur þá má nefna eftirfarandi mannvirki.

Kition Athletic Centre í Larnaca sem var tekið í notkun 1998 og er í eigu ríkisins. Þar eru sæti fyrir 8.500 áhorfendur og húsið er m.a. notað fyrir handknattleik, körfuknattleik, blak, futsal, fimleika, taekwondó, júdó og glímu.

Tassos Papadopoulos Athletic Centre í Nicosia sem var tekið í notkun 1993 og er einnig í eigu ríkisins. Sæti eru fyrir um 6.000 áhorfendur og húsið er m.a. notað fyrir handknattleik, körfuknattleik, blak, futsal, taekwondó, júdó og glímu.

Spyros Kyprianou Athletic Centre í Limasol var tekið í notkun 2002 og er í eigu ríkisins. Þar eru sæti fyrir um 6.000 áhorfendur og er húsið m.a. notað fyrir handknattleik, körfuknattleik, blak, glímu, borðtennis, badminton og júdó auk þess sem að 25m sundlaug er í mannvirkinu.

Þá eru fjölmörg íþróttahús á eyjunni sem hýsa frá um 1.000 til í kringum 3.000 áhorfendur og eru þau í eigu háskóla, sveitarfélaga eða ríkisins. Það virðist samt vera að nýrri mannvirki eru frekar í eigu íþróttafélaga en ríkisins og eru það þá helst stærri knattspyrnufélög sem um ræðir.

LIECHTENSTEIN

Í Liechtenstein er íbúafjöldinn rúmlega 38 þúsund manns. Stærsta íþróttamannvirkið þar er knattspyrnavöllurinn í Vaduz. Hann var tekinn í notkun 1998, er með sæti fyrir rúmlega 7.000 áhorfendur og er í eigu sveitarfélagsins, höfuðborgarinnar Vaduz. Landsleikir í knattspyrnu fara fram í Vaduz, en áður en sá völlur var byggður fór landsleikir fram í Sportpark Eschen sem var byggður 1980



og var áður með sæti fyrir 2.000 áhorfendur (þar af 500 undir þaki). Völlurinn var endurbættur og tekinn í notkun 2005 og eru nú sæti þar fyrir 6.000 áhorfendur. Völlurinn er í eigu sveitarfélaga.

Íþróttahús eru í flestum sveitarfélögum í Liechtenstein og mörg þeirra eru í eigu ríkisins. Þau eru stærst með gólfhlöt sem er 44m x 26m eða 42m x 24m en algengast er að sæti séu eingöngu fyrir um 250 áhorfendur.

LUXEMBOURG

Ræumlega 625 þúsund manns búa í Luxembourg. Þar er að finna íþróttamannvirki sem heitir Coque, sem er 60.000m² bygging fyrir íþróttir og menningu. Hönnun hennar hófst 1969 og opnaði fyrsti hluti í apríl 1982 þegar 50m innisundlaug var tekin í notkun. Frá 1985 til 1996 voru nokkrir salir byggðir við mannvirkið og á árunum 1996 til 1997 hófust framkvæmdir við að koma mannvirkinu í þann búning eins og það er í dag. Voru það framkvæmdir uppá 62 milljónir evra. Mannvirkið er með 50m innisundlaug og aðstöðu fyrir fyrir dýfingar á mismunandi pöllum auk 50m æfingalaugar í kjallara. Stærsti salurinn tekur um 8.300 áhorfendur í sæti og þar er hlaupabraut fyrir frjálsíþróttir auk þess sem hægt er að keppa í flestum innanhúss íþróttagreinum. Annar salur er með sæti fyrir 1.800 áhorfendur auk þess sem að í kjallara er aðstaða fyrir borðtennis, bardagaíþróttir, styrktarþjálfun o.s.frv. Fyrir utan húsið eru standblaksvellir og ýmis íþróttaaðstaða og þá er hótél sambyggt mannvirkinu og fjölmargir veitingastaðir.

Fyrir knattspyrnu og frjálsíþróttir þá hefur það verið Stade Josy Barthel sem hefur verið skilgreindur sem þjóðarleikvangur Luxembourg. Sæti eru fyrir 7.983 áhorfendur á vellinum, að hluta undir þaki. Ætlunin var að endurbyggja völlinn með þarfir knattspyrnu í huga og var búið að samþykkja framkvæmdir fyrir 230.000 evrur árið 2014. Síðar var hins vegar ákveðið að byggja frekar nýjan þjóðarleikvang sem verður fyrir knattspyrnu og ruðning og á að opna 2022. Samhliða því er ætlunin að rífa núverandi völl og endurhanna svæðið. Nýi völlurinn á að taka 9.386 áhorfendur í sæti á íþróttaviðburðum og 15.000 á tónleikum. Upphaflega var áætlað að völlurinn kostaði 61,1 milljón evra og lagði ríkið 40 milljónir í framkvæmdina. Gerðu áætlanir ráð fyrir að völlurinn yrði tilbúinn í október 2019 en því hefur seinkað. Áætlaður kostnaður við völlinn er nú um 80 milljónir evra. Verður völlurinn lagður blöndu af grasi og gervigrasi (hybrid grass).

MALTA

Rúmlega 440 þúsund manns búa á Möltu. Þar eru engar íþróttahallar sem uppfylla alþjóðlega staðla og því þarf að fá undanþágur ef alþjóðlegir viðburðir í körfuknattleik, blaki, handknattleik eða futsal fara fram. Sér sambönd og íþróttafélög sem nota mannvirkin greiða sjálf til eiganda.

Sem dæmi um hallir fyrir innanhúss íþróttagreinar er þau stærstu Cottonera Sports Complex í Birgu sem var byggt 2003, er með gólfhlöt sem er 45m x 24m og sæti fyrir 2.000 áhorfendur. Það mannvirki er notað fyrir badminton, handknattleik, futsal og blak og er í eigu ríkisins. University Sports Hall í Msida var byggð 2002, er með gólfhlöt sem er 45m x 27m og er með sæti fyrir 900 áhorfendur. Ríkið á einnig það mannvirki og er það helst notað fyrir handknattleik, körfuknattleik og borðtennis. Í Paola er Cordin Sports Complex sem byggt var 1980. Það mannvirki er með gólfhlöt sem er 44m x 24m og sæti fyrir 1.000 áhorfendur. Mannvirkið er í eigu íþróttafélags og er notað fyrir futsal og körfuknattleik. Önnur mannvirki eru enn minni og uppfylla ekki kröfur varðandi vallarstærð og aðrar kröfur fyrir helstu greinar.



Varðandi greiðslur fyrir afnot þá er ríkið með sérstakt verð fyrir viðburði í deildarkeppni og vegna æfinga landsliða. Er upphæðin minna en helmingur af venjulegu verði sem íþróttafélög og aðrir greiða.

Hvað varðar aðstöðu fyrir knattspyrnu og frjálsíþróttir þá má nefna mannvirki eins Ta'Qali National Stadium sem er þjóðarleikvangur fyrir knattspyrnu. Hann var fyrst tekinn í notkun 1980 og er með sæti fyrir 17.797 áhorfendur. Ný stúka var byggð við völlinn 2002 og hýsir m.a. skrifstofur knattspyrnusambandsins.

Matthew Micallef St. John Athletics Stadium er þjóðarleikvangur fyrir frjálsíþróttir. Ríkið leigði frjálsíþróttasambandi Möltu völlinn í desember 2009 til 49 ára. Um er að ræða völl með átta hlaupabrautum og áhorfendaaðstöðu fyrir 2.500 áhorfendur. Auk þess er hlaupabraut fyrir upphitun fyrir aftan völlinn og var hún byggð árið 2016.

Staðsetning frjálsíþróttavallarins er á Marsa Sports Complex svæðinu, en þar má finna fjölmörg önnur íþróttamannvirki og eru áætlanir um mikla uppbyggingu á svæðinu á næstu tveimur árum. Ríkisstjórnin á Möltu áætla að byggja fyrir 9 milljónir evra, eða um 1,4 m.kr. hús fyrir fimleika, skvass og skrifstofur fyrir nokkur sérsambönd. Þá er hluti af framkvæmdinni að gera upp eldri mannvirki á svæðinu, s.s. frá breska tímanum á eyjunni, þ.e. þegar Bretar réðu yfir Möltu.



KEPPNISADSTAÐA

Hægt er að fjalla um keppnisaðstöðu íþróttagreina með margvíslegum hætti. Hér áður hefur verið fjallað um helstu þarfir einstakra íþróttagreina og hefur sú nálgun tengst að miklu leyti þörfum fyrir æfingar sérsambanda.

Keppnisaðstaða innanhúss fyrir boltagreinar hefur verið í umræðunni á Íslandi, enda Laugardalshöll orðin of lítil miðað við alþjóðlega staðla. Þá hefur verið rætt um Laugardalsvöll og ástand hans, bæði hvað varðar frjálsíþróttir sem og knattspyrnu, en keppnistímabil alþjóðlegra viðburða í knattspyrnu er orðið lengra en áður og Ísland gæti reglulega verið að leika landsleiki að vetri til.

Þörf fyrir stærri mannvirki sem uppfylla alþjóðlegar kröfur og eru með sæti fyrir fleiri þúsund áhorfendur eru fyrst og fremst til staðar þegar A-landslið karla og kvenna í hópíþróttum leika keppnisleiki á Íslandi, s.s. í undankeppni HM og EM. Er þá um að ræða alþjóðlegar kröfur sem taka ekki mið af fólksfjölda viðkomandi landa. Í núverandi mannvirkjum eru það helst landsleikir karla í knattspyrnu og handknattleik sem ná að fullnýta áhorfendaaðstöðu viðkomandi mannvirkja.

Þá þarf aðstaða að vera til staðar til þess að Ísland geti tekið að sér að vera gestgjafar í undankeppnum eða stórmótum í íþróttum, hafi Ísland möguleika á slíku, en það er nánast undantekningarlaust talið hagstætt fyrir heimaþjóð að hýsa undankeppni, enda þekkir heimaþjóðin þá best til aðstæðna og hefur öflugan stuðning frá íbúum landsins.

KEPPNISADSTAÐA UTANHÚSS

Eins og fram kemur fyrr í þessari skýrslu þá er það helst gagnvart knattspyrnu og frjálsíþróttum sem þörf er á að uppfylla alþjóðlegar kröfur varðandi keppni utanhúss. Ítarleg þarfagreining hefur verið unnin í tengslum við þarfir knattspyrnu auk þess sem að verið er að vinna að frekari útfærslu í tengslum við þjóðarleikvang í knattspyrnu. Er því ekki fjallað nánar um þá þætti í þessari skýrslu.

Gagnvart frjálsíþróttum eru ekki eins ítarlegar kröfur varðandi áhorfendaaðstöðu, en miklar kröfur eru hins vegar gerðar til keppnissvæða, s.s. yfirborð hlaupabrauta, stærð vallarins og annarra þátta.

Landsleikir utanhúss

Laugardalsvöllur hefur verið kallaður þjóðarleikvangur í knattspyrnu og var vígður þann 17. júní 1959, fyrsti landsleikurinn var þó leikinn á vellinum þann 8. júlí 1957. Völlurinn tekur 9.800 manns í sæti og voru síðustu endurbætur á stúkum gerðar 2007. Ef horft er til heimaleikja A-karla og A-kvenna á Laugardalsvelli á síðustu árum er fjöldi leikja eftirfarandi (samkvæmt heimasíðu KSÍ):

KSÍ	Áætl. 2020	2019	2018	2017	2016	Alls
A-karla	5	5	4	3	3	20
A-kvenna	2	2	3	2	3	12
Alls	7	7	7	5	6	32

Hvað varðar alþjóðlega viðburði í frjálsíþróttum þá fór frjálsíþróttahluti Smáþjóðaleika fram á Laugardalsvöllinum sumrin 2015 og 1997. Evrópukeppni landsliða, þ.e. deildarkeppni, hefur farið fram á vellinum auk sem að Norðurlandamót hafa verið haldin í gegnum tíðina.



KEPPNISAÐSTAÐA INNANHÚSS

Innanhúss boltaíþróttir eru þær greinar sem hafa fjölbætta aðstöðu í sveitarfélögum landsins. Flest öll íþróttahús hafa verið byggð „utan um“ íþróttagreinar og eru stærðirnar 44m x 22m og 33m x 18m dæmi um hús sem hafa verið byggð með þarfir boltagreina í huga. Í þessum húsum eru yfirleitt merktir keppnisvellir fyrir þrjár boltagreinar (handknattleik, körfuknattleik og blak) sem og æfingavellir og má segja að öll stóru íþróttahúsin uppfylli þær kröfur sem snúa að innanlandskeppni í þessum íþróttagreinum.

Í reglum alþjóðasambanda er fjallað um ýmsis viðmið. Þannig eru reglur hjá Evrópska handknattleikssambandinu (EHF) sem fjalla um undankeppni EM og HM, forkeppni Ólympíuleika sem og keppni félagsliða í Meistaradeild Evrópu. Alþjóða körfuknattleikssambandið (FIBA) hefur gefið út ítarlegan bækling varðandi mannvirki og eins eru til kröfur varðandi keppni í Meistaradeild Evrópu. Evrópska handknattleikssambandið hefur gefið út bækling um byggingu íþróttahalla (Arena Construction Manual), auk þess gefa alþjóðasamböndin bæði í handknattleik og körfuknattleik út handbækur þegar mót eru boðin út þar sem koma fram kröfur til þeirra húsa sem leikið skal í. Þá má nefna að handbækur um kröfur til húsnæðis í Evrópukeppnum eru endurskoðaðar árlega.

	Handknattleikur			Körfuknattleikur		
	EHF Meistaradeild	Construction Manual	EHF WC Qualification Europe	Champions League	FIBA Guide to Basketball facilities	FIBA Basketball World Cup 2019 European Qualifiers Handbook
Áhorfendafjöldi	2.500 (verður 5.000 frá 2021)	8.000 fyrir aðalkeppni EM, aðrir viðburðir 5.000. Undanúrslit og úrslit þurfa 12 til 15 þús.	Lágmark 2.000 (verður 4.000 frá 2021)	3.000	3.000 lágmark, en 5.000-8.000 fyrir álfmót og upp í 10.000-15.000 fyrir úrslit.	3.000 lágmark
Stúkur	Á báðum langhliðum	Á öllum fjórum hliðum	Á báðum langhliðum			
Leikvöllur	40m x 20m	40m x 20m			28m x 15m	
Gólfhlötur	Lágmark 44m x 24m	50m x 28m	Lágmark 45m x 25m		32m x 22m	
Lofthæð		10 til 12m			7m	
Búningsklefar	Lágmark 30 m ² fyrir hvert lið	Mælt með 6 búningsklefum að lágmarki 35m ² hver.	Lágmark 30 m ² fyrir hvert lið		30 til 35m ² Hæð á hurðum 2,30m, lofthæð 2,70 til 2,80m	Lágmark tveir klefar, 50m ² hvor
Dómarar	Lágmark 15 m ² búningsklefi	Mælt með tveimur 20m ² klefum.	Lágmark 16 m ² búningsklefi		Lágmark 9m ²	Lágmark tveir búningsklefar, 25m ² hvor
Leikklukkur	A.m.k. tvær leikklukkur	Tvær leikklukkur (7-8m háar) og tveir skjáir	A.m.k. tvær leikklukkur			
Lýsing	Lágmark 1.000 lux, mælt með 1.200-1.500 lux	Mælt með 1.200 lux sem standard, en lágmark 1.000 lux og 1.500 lux er talið best.	Lágmark 1.000 lux	1.500 lux		1.700 til 2.000 lux
Blaðamannasæti	20				Lágmark 50	
Fjölmiðlaherbergi	Lágmark 50m ²		Lágmark 75m ²			
Sjónvarpslýsendur	4 hólf, 8 manns				Lágmark 5	



Alþjóðlegar kröfur miðast helst við stærð á gólfleti og lofthæð og þar skipta öryggismál miklu máli. Ákveðin fjarlægð þarf að vera frá keppnisvelli að auglýsingaskiltum sem og að sjónvarpsvélum og öðrum þeim búnaði sem tengist viðkomandi viðburði. Þá eru kröfur sem snúa að fjölda áhorfenda og aðstöðu fyrir fjölmiðla og gesti sem og þeirra sem starfa á viðkomandi leik.

Varðandi lágmarksfjölda sæta fyrir áhorfendur þá hefur sú tala verið á reiki, en samkvæmt upplýsingum HSÍ liggur fyrir að ný lágmark muni taka gildi frá árinu 2021 þar sem lágmarksfjöldi áhorfendasæta í Meistaradeild félagsliða verður 5.000 sæti, lágmark fyrir landsleiki verði 4.000 sæti og fyrir undankeppni Ólympíuleika er talan 8.000 sæti. Þess má geta að gagnvart forkeppni Ólympíuleika 2016 þurfti lágmarksfjöldi sæta að vera 6.000 og sú tala var orðin 8.000 vegna 2020. Þegar Evrópumeistaramót í hópímleikum fór fram á Íslandi var aðstaða fyrir rúmlega 4.000 áhorfendur. Í framtíðinni er þörf á aðstöðu fyrir um 8.000 áhorfendur vegna sambærilegra móta.

Þá eru kröfur varðandi lofthæð og lýsingu að aukast og verður krafa um lofthæð 12m að lágmarki og lýsingu 1.500 til 1.700 LUX. Ítarlegar kröfur eru einnig varðandi aðstöðu fyrir fjölmiðla, aðgengi að mannvirki, bílastæði fyrir útsendingarbíla o.fl.

Það sem vantar fyrir þessar íþróttagreinar er húsnæði sem uppfyllir þær kröfur sem gerðar eru til alþjóðlegra móta. Fyrir handknattleik og blak er lagður dúkur þegar stærri viðburðir eiga sér stað en fyrir körfuknattleik er nauðsynlegt að um parketgólf sé að ræða þar sem eingöngu eru merktar línur fyrir körfuknattleik. Æskilegt væri að færanlegt gólf væri einnig til fyrir körfuknattleik í stað þess að þurfa að merkja gólfið í viðkomandi mannvirki fyrir hvern viðburð, en fyrir alla stærri viðburði mega eingöngu vallarlínur viðkomandi íþróttagreinar vera sjáanlegar, sem gerir erfitt að nýta sama gólf fyrir daglegar æfingar mismunandi íþróttagreina og svo alþjóðlega keppni.

Landsleikir innanhúss

Laugardalshöll hefur verið kallaður þjóðarleikvangur í handknattleik og var vígð þann 6. desember 1965, fyrsti íþróttaleikurinn var þó leikinn í höllinni þann 4. desember 1965. Keppnissalurinn tekur um 2.300 manns í sæti. Ef horft er til heimaleikja A-karla og A-kvenna á Íslandi á síðustu árum er fjöldinn eftirfarandi (samkvæmt heimasíðu HSÍ og gögnum ÍSÍ):

HSÍ	Áætl. 2020	2019	2018	2017	2016	Alls
A-karla	4	2	6	4	4	20
A-kvenna	4	3	4			11
Alls	8	5	10	4	4	31

Í Laugardalshöll hafa landsleikir í körfuknattleik oftast verið leiknir. Ef horft er til heimaleikja A-karla og A-kvenna á Íslandi á síðustu árum er fjöldinn eftirfarandi (samkvæmt heimasíðu KKÍ og gögnum ÍSÍ):

KKÍ	Áætl. 2020	2019	2018	2017	2016	Alls
A-karla	3	3	3	3	3	15
A-kvenna	1	1	2	1	2	7
Alls	4	4	5	4	5	22

Landsleikir í blaki hafa farið fram í nokkrum íþróttahúsum en á undanförunum árum hafa þeir helst verið haldnir í Digranesi í Kópavogi. Ef horft er til heimaleikja A-karla og A-kvenna á Íslandi á síðustu árum er fjöldinn eftirfarandi (samkvæmt heimasíðu BLÍ og gögnum ÍSÍ):

BLÍ	Áætl. 2020	2019	2018	2017	2016	Alls
A-karla	4	1	2	4	4	15
A-kvenna	4	1	2			7
Alls	8	2	4	4	4	22

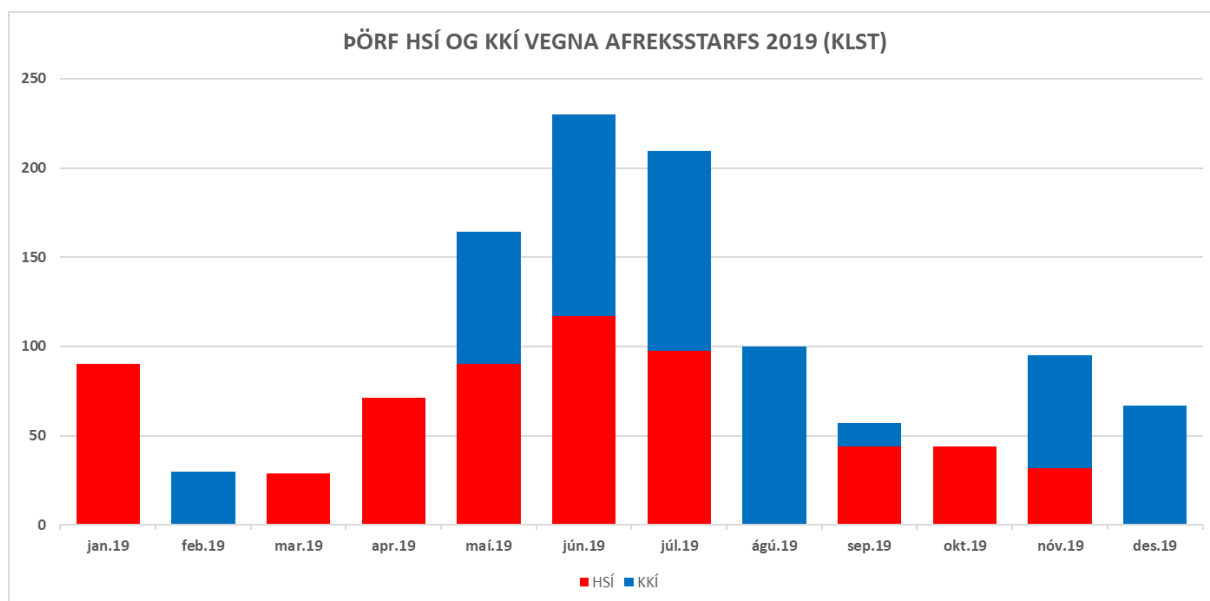


ÆFINGAR SÉRSAMBANDA OG ÝMSAR ÁSKORANIR

Eitt stærsta vandamálið varðandi aðstöðumál sérsambanda er aðgangur að æfingaaðstöðu fyrir landsliðs- og afreksverkefni. Mismunandi fyrirkomulag er þó hjá sérsamböndum varðandi æfingar og eru það helst þau sérsambönd sem þurfa að kalla saman hópa til æfinga, s.s. í boltaíþróttum, sem hafa mikla þörf fyrir æfingatíma, og nýta þá heilan íþróttasal fyrir hverja æfingu. Í einstaklingsíþróttum er algengara að viðkomandi einstaklingar æfi í æfingatímum íþróttafélaga, eða nýti sérhæfða aðstöðu sem er fyrir hendi innan íþróttafélaga. Þá þurfa sum sérsambönd að halda úti æfingum yfir sumartímamann, þegar æfingar íþróttafélaga eru ekki í boði, þar sem afreksverkefni fara fram að sumri eða snemma hausts. Í þeim tilfellum er þörf fyrir gott aðgengi sérsambanda að æfingaaðstöðu.

Sérsambönd eins og KKÍ þurfa að leita til margra íþróttafélaga varðandi aðgengi og oft er erfitt að finna æfingatíma á tímasetningum sem henta fyrir A-landslið karla og kvenna. Í tilfalli KKÍ var þannig A-lið kvenna að æfa í sex mismunandi húsum árið 2018 og A liða karla í tíu mismunandi húsum. Klárlega vantar aðstöðu sem gæti talist „heimili“ viðkomandi landsliðs.

Samkvæmt gögnum frá HSÍ er þörf sérsambandsins fyrir æfingar landsliðshópa og vegna hæfileikamótunar um 615 klst. á ári en um er að ræða 355 æfingar. Á sama hátt má sjá í gögnum frá KKÍ að þörf sérsambandsins fyrir æfingar landsliðshópa á árinu 2018 var um 550 klst. á ári en um var að ræða 295 æfingar sem röðuðust á 239 daga. Svipuð þörf var áætluð á árinu 2019.



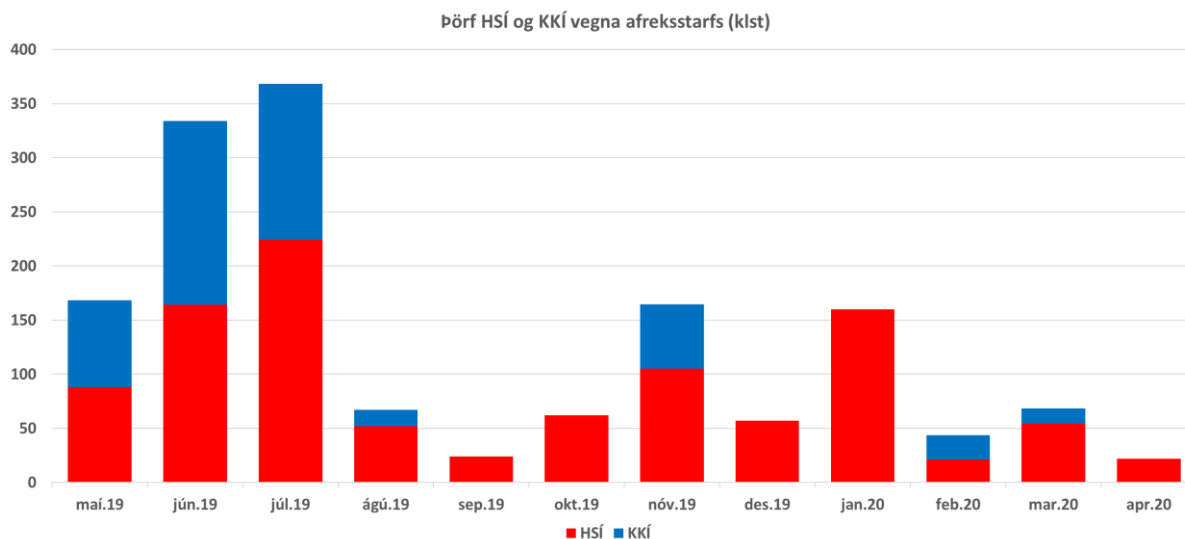
Hugsanlega ætti talan hjá KKÍ að vera hærri en ótaldar eru æfingar í maí 2019 í undirbúningi Smáþjóðaleika. eru þessar tölur eflaust ríflegar þar sem í flestum tilfellum eru reiknaðar 120 mín. á hvert landslið, en í einhverjum tilfellum er hugsanlega um skörun á milli liða að ræða og heildartími dagsins því minni. Ekki er hér verið að telja landsleiki eða bikarkeppnir, heldur eingöngu æfingar.

Í gögnum ÍBR um áætlaða þörf HSÍ og KKÍ fyrir æfingar í Laugardalshöll yfir heilt ár, eða óskir þessara sérsambanda frá 1. maí 2019 til 30. apríl 2020, kemur í ljós að HSÍ er með áætlaða þörf um 1.033 klst. og KKÍ 506,5 klst. eða samtals 1.539,5 klst.

Í þessum gögnum kemur í ljós að sumar helgar eru mjög eftirsóttar og geta þarfir þessara tveggja sérsambanda verið allt að 33 klst. á einum degi. Þá er verið að vinna með að flest yngri landslið séu að



æfa sömu daga og jafnvel er þá sérsambandið með aðra viðburði, s.s. fræðslu fyrir afrekshópa í gangi á sömu dögum.



Þessar tölur eru dæmi um þarfir sérsambanda, en í mörgum tilfellum eru óskir eins dags meiri en raunhæft er að úthluta í einum íþróttasal og því ekki um endalega úthlutun eða notkun að ræða. eru þessar tölur margfalt hærri en þær tölur sem sérsamböndin gáfu upp til ÍSÍ og þarf að rýna þær betur, en þær gefa vísbendingu um þörfina sem sérsambönd sjá fyrir sér ef þau hefðu betra aðgengi að húsnæði og gætu boðið uppá landsliðsæfingar eins og talið er að þurfi fyrir viðkomandi íþróttgreinar. Áberandi er að þörfin er einna mest yfir sumarið, þ.e. um leið og keppnistímabili félagsliða er lokið þá opnast tækifæri fyrir landsliðsstarfið, enda eru flest verkefni yngri landsliða yfir sumarið.

Þá er til viðbótar við þessar þarfir þörf fyrir aðstöðu þá daga þegar landsleikir fara fram sem og undirbúningur vegna þeirra (setja dúk á gólf o.fl.). Eins má nefna að bikarhelgar þessara íþróttgreina eru ekki inni í þessum tölum.



NIÐURSTÖÐUR VINNUHÓPSINS

Vinnuhópurinn hefur á fundum sínu rætt ítarlega um þarfir íslenskra íþrótta og þær áskoranir sem eru til staðar vegna mannvirkjamála, og þá sérstaklega gagnvart þjóðarleikvöngum. Samkvæmt skipunarbréfi vinnuhópsins er honum falið að kortleggja þarfir þeirra sérsambanda sem uppfylla kröfur reglugerðar mennta- og menningarmálaráðuneytisins um viðurkenningu þjóðarleikvanga í íþróttum og koma með tillögur að forgangsröðun og úrlausnum.

Í þessari skýrslu hefur verið fjallað ítarlega um þarfir sérsambanda og helstu áskoranir sem snúa að mannvirkjamálum. Þá hefur verið leitað eftir upplýsingum hjá sveitarfélögum um aðgengi sérsambanda að mannvirkjum, vegna æfinga, móta og leikja.

Vinnuhópurinn óskaði jafnframt eftir upplýsingum frá íþróttasamtökum á Norðurlöndum og hjá smáþjóðum Evrópu um aðgengi að þjóðarleikvöngum eða aðstöðu fyrir hópíþróttir. Er sú upplýsingasöfnun hugsuð til að einfalda samanburð og rökstuðning við tillögur vinnuhópsins. Í niðurstöðum er ekki vísað beint í fyrirkomulag hjá tilteknum þjóðum en í samantektinni má sjá að flest lönd sem við berum okkur jafnan saman við eru með mannvirki sem hægt væri að horfa til varðandi framtíðaruppbyggingu á Íslandi. Á það bæði við Norðurlöndin sem og smáþjóðir Evrópu.

Það hefur vissulega áhrif á störf vinnuhópsins og umræðuna að ekki er til heildstæð stefna um þennan málaflokk og klárlega vantar langtímaskipulagningu fyrir Laugardalinn þar sem flest stærstu íþróttamannvirki landsins eru staðsett. Víða má finna tilvitnanir í Laugardalinn sem útivistarsvæði og svæði fyrir fjölmargar íþróttagreinar og að þar sé áhersla á að byggja dalinn áfram upp sem útivistar- og íþróttasvæði. Fjölmargar sviðsmyndir og óskir hafa komið fram sem snúa að mögulegum íþróttamannvirkjum, en engin formleg ákvörðun hefur verið tekin sem snýr að framtíðaruppbyggingu. Þessi skortur á stefnu gerir það að verkum að samkeppni skapast á milli íþróttagreina um athygli á uppbyggingarþörf og það sem verra er, samkeppni á milli sérsambanda og íþróttafélaga um fjármuni sveitarfélaga til uppbyggingar.

Eins og kemur fram í stefnumótun mennta- og menningarmálaráðuneytisins þá er þörf á að skapa samráðsvettvang ríkis, sveitarfélaga og íþróttahreyfingarinnar til þess að markviss uppbygging verði gagnvart íþróttamannvirkjum á landsvísu. Vinnuhópurinn telur nauðsynlegt að skapa sem fyrst slíkan vettvang.

Hafa þarf í huga að alþjóðlegir viðburðir þurfa marga ára undirbúning og á sama hátt er lögð áhersla á að allir aðilar íþróttahreyfingarinnar setji sér markvissa og raunhæfa stefnu til fleiri ára og vinni eftir henni. Óvissa varðandi aðstöðumál flækir slíka stefnumótun og takmarkar möguleika sérsambanda til að hýsa alþjóðalega viðburði á næstu árum.

ÞARFIR

Það má skipta þörfum sérsambanda í tvennt, þ.e. gagnvart keppnisaðstöðu og gagnvart aðstöðu fyrir æfingar.

Öll sérsambönd hafa þörf fyrir stuðning til að standa undir landsliðsæfingum og æfingum afrekshópa. Æskilegt væri að þau sérsambönd sem eru í afreksstarfi gætu notið styrkja á móti kostnaði við leigu mannvirkja. Þau hefðu þá möguleika á að semja við sveitarfélög, eigendur mannvirkja og rekstraraðila um aðgengi og nýtingu í samræmi við þarfir sérsambandsins um að greiða sanngjarna leigu fyrir slíka notkun í stað þess að betla bæði aðstöðu og styrki frá viðkomandi aðilum.



Mörg sérsambönd hafa þörf fyrir betri keppnisaðstöðu en í rauninni má skipta þeim þörfum í örfáa liði:

- Þörf er fyrir þjóðarleikvang innanhúss sem uppfyllir kröfur EHF og FIBA og er með sæti fyrir að lágmarki 5.000 áhorfendur. Slíkur leikvangur gæti uppfyllt kröfur fyrir allar innanhússíþróttagreinar, sé um stærri alþjóðlega viðburði að ræða. Fjöldi sæta fyrir áhorfendur tekur þannig mið af kröfum alþjóðasamtaka en ekki raunverulegri eftirspurn á Íslandi.
- Þörf er fyrir þjóðarleikvang í knattspyrnu sem uppfyllir kröfur UEFA og hægt er að leika á síðla árs (nóvember) og snemma vors (mars).
- Þörf er fyrir þjóðarleikvang í frjálsíþróttum sem uppfyllir alþjóðlega staðla varðandi keppnishald.
- Nauðsynlegt er að tryggja að færanlegur búnaður sem uppfyllir alþjóðlega staðla sé til í þeim íþróttagreinum sem halda alþjóðlega keppni á Íslandi, þannig að hægt sé að setja upp viðburði innanhúss í þeim þjóðarleikvangi sem byggður yrði.
- Nauðsynlegt er að tryggja að færanlegar stúkur og slíkur búnaður sé til staðar á landinu fyrir þá alþjóðlega viðburði utanhúss sem fram fara á Íslandi.

Hvað aðrar þarfir varðar þá skiptir máli að tryggja áframhaldandi uppbyggingu á aðstöðu fyrir íþróttagreinar eins og keilu, íshokki og listskauta og fleiri greinar sem þurfa sérhæfða aðstöðu. Slík uppbygging þarf að vera samvinna sveitarfélaga, ríkisins og íþróttafélaga og vera skipulögð til einhverra ára. Með uppbyggingu á aðstöðu þarf að tryggja rekstrargrundvöll og á sama tíma aðgengi sérsambanda að aðstöðunni.

Nú þegar eru að störfum nefndir með aðkomu mennta- og menningarmálaráðuneytisins og Reykjavíkurborgar um þjóðarleikvang innanhúss og fyrir knattspyrnu. Gera má ráð fyrir að þeir hópar fari dýpra í þarfagreiningu sérsambandanna fyrir mannvirkin.

FORGANGSRÖÐ OG ÚRLAUSNIR

Sem sjálfstæð þjóð er nauðsynlegt að til staðar séu mannvirki (þjóðarleikvangar) sem uppfylla skilyrði fyrir alþjóðleg mót í okkar helstu íþróttagreinum. Það hefur verið skortur á fjármagni til bygginga á stærri mannvirkjum til magra ára, þannig að uppsöfnuð þörf hefur safnast saman yfir mjög langt tímabil, sem orsakar mikla erfiðleika í forgangsröðun framkvæmda.

Þessi vandamál má rekja aftur í um 30 ár, þegar verkefni voru flutt frá ríkisvaldi til sveitafélaga, en fram að því hafði ríkisvaldið greitt 40% af byggingakostnaði íþróttamannvirkja. Þá varð sú breyting fyrir um 15 árum að greiða þarf nú fasteignagjöld af mannvirkjunum. Ljóst er að mikil þörf er á að endurskoða aðkomu ríkisvaldsins að byggingu og rekstri stærri íþróttamannvirkja á Íslandi.

Vinnuhópurinn var sammála um að umræðan um uppbyggingu þjóðarleikvanga hefur ávallt tekið mið af almennri uppbyggingu íþróttamannvirkja og verið föst á þeim stað. Lykilatriði er að greina hverjar þarfirnar eru gagnvart alþjóðlegri keppni og hvernig er hægt að uppfylla þær. Þá er mikilvægt að ef farið verði í uppbyggingu íþróttamannvirkja til að uppfylla þessar þarfir þá verði að skoða um leið hvernig rekstur mannvirkisins geti verið sem hagkvæmastur með annarri íþróttastarfsemi eða viðburðum.

Hvað varðar þau sérsambönd sem geta gert tilkall að skilgreindrum þjóðarleikvangi telur vinnuhópurinn rétt að horfa til þeirra sérsambanda sem flokkast sem A-Afrekssérsambönd en



jafnframt þeirra sérsambanda sem halda reglulega alþjóðlega viðburði eða leika landsleiki heima og að heiman í undankeppnum stórmóta. Um er að ræða eftirfarandi sérsambönd og er hægt að flokka þau nánar á eftirfarandi hátt:

Þau sérsambönd sem hafa ítarlegar kröfur varðandi keppnisaðstöðu innanhúss:

- FSÍ – Fimleikasamband Íslands
- HSÍ – Handknattleikssamband Íslands
- KKÍ – Körfuknattleikssamband Íslands
- BLÍ – Blaksamband Íslands

Þau sérsambönd sem hafa ítarlegar kröfur varðandi keppnisaðstöðu utanhúss:

- FRÍ – Frjálsíþróttasamband Íslands
- KSÍ – Knattspyrnusamband Íslands

Þau sérsambönd sem þurfa sérhæfð mannvirki sem nýtast eingöngu fyrir keppni í tiltekinni íþróttgrein eða sambærilegum greinum:

- GSÍ – Gólfamband Íslands
- SKÍ – Skíðasamband Íslands
- SSÍ – Sundsamband Íslands
- ÍHÍ – Íshökkísamband Íslands

Í tilfelli ÍF – Íþróttasambands fatlaðra má segja að mannvirki fyrir önnur sérsambönd uppfylli jafnframt þær kröfur sem gerðar eru fyrir keppni á vegum ÍF, svo framarlega sem aðgengismál séu samkvæmt kröfum sérsambandsins og alþjóðareglum.

Fyrir liggur að ákveða þarf um framtíð þjóðarleikvanga í knattspyrnu, frjálsíþróttum og fyrir handknattleik og körfuknattleik. Almennt virðist áhugi vera fyrir því að öll þessi mannvirki verði í Laugardalnum.

Nauðsynlega þarf að ræða það innan íþróttahreyfingarinnar og við borgaryfirvöld og e.t.v ríkisvaldið hvort Laugardalurinn sé heppileg staðsetning fyrir öll þessi mannvirki eða hvort nauðsynlegt að horfa til annarra möguleika?

Vinnuhópurinn telur nauðsynlegt að forgangsraða ákvarðanatöku og framkvæmdum gagnvart þessum málaflokki með eftirfarandi hætti.

- a) Mótuð verði skýr stefna um styrki vegna æfinga og keppni landsliða sem verði hluti af reglugerð um þjóðarleikvanga. Í því samhengi er nauðsynlegt að ríkisvaldið styðji þann þátt til einhverja ára þannig að mögulegt sé að taka tillit til þess gagnvart rekstrarkostnaði þeirra mannvirkja sem byggja þarf. Geti slíkt framlag orðið til þess að sveitarfélög eða sérsambönd sjái hag í því að fara í uppbyggingu enda sé hluti rekstrarkostnaðar tryggður.
- b) Taka þarf ákvörðun um staðsetningu þjóðarleikvanga í knattspyrnu, frjálsíþróttum og fyrir inniþróttir.
- c) Ákveða þarf hvernig hægt sé að tryggja að landsleikir í knattspyrnu geti farið fram síðla árs sem og snemma vors og að hægt sé að leika landsleiki á meðan á framkvæmdum við „nýjan“ völl standa yfir.
- d) Ákveða þarf fjármögnun framkvæmda og hvernig á að reka þjóðarleikvanga næstu árin og skoða hvernig aðrar þarfir íþróttar geta unnið saman.
- e) Samhliða framkvæmdum þarf að tryggja að færanlegar stúkur séu til á landinu til að hægt sé að setja upp viðburði í „knattspyrnu-/fjölnota“ höllum, sé þess þörf á meðan á framkvæmdum



stendur. Á það einnig við færarleg gólf fyrir boltagreinar innanhúss, sem gæti síðar verið notað í nýjum þjóðarleikvangi fyrir innanhúss íþróttir.

Þessi mannvirki er þannig öll í sama forgangi, þar sem aðstaða uppfyllir ekki þær kröfur sem gerðar eru til alþjóðlegra viðburða sem Ísland er reglulegur þátttakandi í og því er nauðsynlegt að bregðast við þeim þörfum sem fyrst.

Í framhaldinu og í tengslum við hönnun og framkvæmdir þarf svo að finna lausnir sem snúa að þörfum sérsambanda fyrir æfingar og fjármögnun þeirra.

Umræða hefur verið um ýmsar úrlausnir hvað varðar byggingu þjóðarleikvang fyrir knattspyrnu og fyrir innanhússíþróttir. Hafa þær flestar falið í sér að byggt sé í Laugardalnum og horft til samlegðaráhrifa bygginga, sem og að nýta að einhverju leyti þau mannvirki sem nú þegar eru fyrir hendi.

Í skipulagi Reykjavíkurborgar er gert ráð fyrir að ein helsta stofnæð Borgarlínu fari um Suðurlandsbraut og aðgengi að Laugardalnum sé því tryggt með lagningu línunnar. Það er skoðun vinnuhópsins að leggja þurfi áfram áherslu á Laugardalinn fyrir helstu íþróttamannvirki landsins og þar sé mikilvægt að þjóðarleikvangur fyrir innanhússíþróttir sé staðsettur.

Kostirnir við Laugardalinn eru margir. Þar eru fyrir önnur íþróttamannvirki og samlegðaráhrif þess eru veruleg s.s. þegar stærri viðburðir eins og Smáþjóðaleikar eru haldnir sem og Reykjavík International Games (RIG) sem ár hvert er stærsti alþjóðlegi íþróttaviðburðurinn á Íslandi. Stutt er í fjölmarga gististaði sem er góður kostur þegar alþjóðlegir viðburðir fara fram á Íslandi. Uppbygging almenningsamgangna er auk þess hagstæð varðandi Laugardalinn.

Þau íþróttamannvirki sem eru á Íslandi eru í notkun flesta daga ársins frá morgni til kvölds, á það við flest öll innanhússmannvirki sem og gervigrasvelli. Mörg mannvirki eru notuð af skólum fyrri hluta dags og af íþróttafélögum aðra tíma sólarhringsins.

Við byggingu nýrra mannvirkja, s.s. þjóðarleikvanga, er nauðsynlegt að huga að nýtingu og gætu slíkar byggingar opnað á nýja möguleika fyrir sérsambönd ÍSÍ fyrir afreksæfingar eða leyst þá þörf sem nú þegar er fyrir hendi. Æskilegt er að þau íþróttamannvirki sem sérsambönd hafa aðgengi að séu frekar nýtt fyrir skóla, s.s. afreksíþróttabrautir, háskóla o.þ.h., heldur en starfsemi íþróttafélaga, þar sem auðveldara er að finna lausnir þegar fella þarf niður tíma vegna landsleikja og stærri viðburða.

Það ástand sem tengist COVID-19 og hefur áhrif á íþróttaviðburði á Íslandi mun eflaust hafa viðtækari áhrif á íþróttamannvirki í framtíðinni. Þörf verður fyrir þeim möguleika að skipta áhorfendaaðstöðu í fleiri hól og vera með aðskilin salerni og veitingasölu auk þess sem að aðgengi þarf að vera tryggt þannig að hópar blandist síður. Jafnframt þarf að hafa í huga að kröfur til mannvirkja eru í sífelldri þróun og þarf að taka tillit til þeirra breytinga á komandi árum.

Íþróttafélög í Laugardalnum og skólarnir í Laugardal hafa einnig kallað eftir framkvæmdum við íþróttahús sem staðsett væri við hlið gervigrasvallar Þróttar. Nauðsynlegt er að horfa til þeirra þarfa sem fyrir eru í Laugardalnum og finna lausnir sem uppfylla þarfir og væntingar sem flestra. Það eru takmörk fyrir því hversu mikið hægt er að byggja í Laugardalnum og huga þarf að aðgengismálum, öryggismálum og samgöngum. Hugsanleg samnýting með einhverjum hætti gæti komið sér vel.

Samnýting aðstöðu fyrir stórar og minni greinar gæti verið nauðsynleg til að ná hagstæðum rekstrarskilyrðum í þeim mannvirkjum sem byggð verða. Það hefur lengi verið talað um þörfina á öðru skautasvelli í tengingu við Skautahöllina í Reykjavík en mögulega væri hægt að tengja enn fleiri íþróttagreinar við það mannvirki, s.s. fyrir keilu og aðrar fjölskylduvænar íþróttagreinar.



Finna þarf nýtt hlutverk fyrir Laugardalshöll, en hægt væri að aðlaga hana að öðrum íþróttagreinum, eða tengja hana enn frekar við starfsemi íþróttafélaga og skóla.

Við byggingu þjóðarleikvangs fyrir innanhúss íþróttagreinar þarf að huga að geymslum fyrir þann búnað sem tengist viðkomandi íþróttagreinum. Þannig þarf að vera hægt að geyma keppnisgólf fyrir handknattleik, körfuknattleik, blak og fimleika sem og önnur þau áhöld sem notuð eru fyrir alþjóðlega keppni. Rými þarf fyrir auglýsingaskilti, og/eða að tryggja að LED skilti séu til staðar í húsinu fyrir þá viðburði sem þar eru haldnir.

Hvað varðar stúkur í nýrri höll þá er það skoðun vinnuhópsins að það sé kostur ef hægt er að vera með útdraganlegar eða færanlegar stúkur sem gefa möguleika á betri nýtingu gólfplatara fyrir æfingar og aðra viðburði. Jafnframt þarf að huga að því að tæknilegur búnaður, fyrir hljóð og mynd, sé til staðar að einhverju leyti þannig að auðvelt sé að nýta mannvirkið fyrir fleiri viðburði með styttri undirbúningstíma í hvert sinn.

Mikilvægt er að ríkisvaldið styðji fjárhagslega við æfingar sérsambanda og að skilgreint sé með skýrum hætti hvernig slíkur fjárhagsstuðningur á sér stað og fyrir hvaða sérsambönd um ræðir. Hvetja þarf sérsambönd til að taka að sér alþjóðlega viðburði í þeim mannvirkjum sem flokkast undir skilgreinda þjóðarleikvanga og opinberir aðilar þurfa að styðja við framkvæmd slíkra viðburða, enda skila þeir jafnframt tekjum til þjóðfélagsins.

Helsta úrlausnarefnið er hvernig eignarhald á að vera á þeim mannvirkjum sem þörf er á að byggja. Vinnuhópurinn telur rétt að ríkisvaldið styðji fjárhagslega við mannvirkin með rekstrarstyrkjum eða með því að tryggja stuðning við sérsambönd ÍSÍ með ákveðnum fjárframlögum sem fara áfram í rekstur viðkomandi mannvirkja. Daglegur rekstur og eignarhald ætti að vera, eins og tíðkast með flest önnur íþróttamannvirki á Íslandi, í höndum sveitarfélaga eða annarra félaga um rekstur viðkomandi mannvirkja.

Ekki má gleyma að fleiri vinnuhópar eru að störfum og skiptir miklu máli að sameiginleg forgangsröðun og framtíðarsýn verði niðurstaða á sem flestum sviðum.

Fjármögnun íþróttamannvirkja, bæði bygging þeirra og rekstur, er og verður stærsta úrlausnarmálið og mikilvægt er að ríkisvaldið og sveitarfélög komi saman að því að koma á fót þjóðarleikvöngum íþróttanna.

Sameiginlega þurfa allir aðilar að finna raunhæfa nálgun á þetta stóra verkefni fyrir íslenskar íþróttir.



FYLGISKJÖL

REGLUGERÐ UM VIÐURKENNINGU ÞJÓÐARLEIKVANGA Í ÍPRÓTTUM

I. KAFLI

Almenn ákvæði.

1. gr.

Gildissvið og skilgreining.

Reglugerð þessi gildir um viðurkenningu íþróttamannvirkja sem þjóðarleikvanga í íþróttum, með hvaða hætti slík viðurkenning er veitt og skilyrði sem sett eru fyrir viðurkenningu.

Þjóðarleikvangur er íþróttamannvirki eða aðstaða sem hlotið hefur viðurkenningu ráðherra skv. 12. gr. og tengist sérstaklega ákveðinni íþróttagrein samkvæmt tillögu Íþróttá- og Ólympíusambands Íslands að fengnu samþykki viðkomandi sveitarfélags að undangenginni umsókn sérsambands.

2. gr.

Markmið.

Markmið reglugerðar þessarar er að tryggja að íþróttamannvirki sem nota skal sem þjóðarleikvangur í íþróttum séu viðurkennd samkvæmt ákvæðum reglugerðarinnar. Leitast skal við að veita sérsamböndum íþróttagreina, sem hafa skapað sér sterka stöðu alþjóðlega og skipuleggja alþjóðleg íþróttamót á Íslandi, nauðsynlega umgjörð og aðgengi að íþróttamannvirkjum sem standast kröfur um slíkar keppnir.

3. gr.

Kröfur til íþróttagreinar.

Hver íþrótt eða íþróttagrein getur einungis haft eitt íþróttamannvirki skilgreint sem þjóðarleikvangur. Hins vegar getur sami leikvangur verið þjóðarleikvangur fyrir fleiri en eina íþróttagrein. Þjóðarleikvangur skal hafa heildarumgjörð og búnað sem krafist er til þess að halda viðurkennda viðburði í alþjóðakeppnum viðkomandi íþróttagreinar.

4. gr.

Kröfur til íþróttamannvirkis.

Íþróttamannvirki skal vera í þeim gæðaflokki að hægt sé að standa fyrir stórum íþróttaviðburðum íþróttagreinar á landsvísu sem og alþjóðakeppnum þeirra íþróttagreina sem þjóðarleikvangurinn hefur verið viðurkenndur fyrir. Mannvirkið þarf að uppfylla kröfur um íþróttalegan hluta íþróttagreinarinnar, svo sem um velli, merkingar, búningsklefa, búnað eins og klukkur eða annan tölvubúnað sem fylgir viðkomandi íþróttagrein og aðrar skipulagskröfur sem gerðar eru m.a. vegna öryggis áhorfenda, keppenda, dómara og fjölmiðla.

5. gr.

Skilyrði fyrir viðurkenningu íþróttamannvirkis sem þjóðarleikvangs.

Íþróttamannvirki skal uppfylla eftirtaldar almennar kröfur:

- a. Tæknilega staðla fyrir viðkomandi íþróttagrein til þess að standa fyrir eða halda alþjóðlega íþróttaviðburði og íþróttakeppnir.
- b. Skilgreindar lágmarkskröfur um íþróttamannvirki skv. alþjóðlegum reglum alþjóðasambanda og reglugerðum um mannvirki fyrir almenning, starfsmenn, keppendur og fjölmiðla í tengslum við mikilvæg alþjóðleg íþróttamót.



II. KAFLI

Umsóknarferli vegna viðurkenningar þjóðarleikvangs.

6. gr.

Umsókn.

Íþrótta- og Ólympíusamband Íslands útbýr rökstudda tillögu um að íþróttamannvirki verði skilgreint sem þjóðarleikvangur að undangenginni umsókn viðkomandi sérsambands. Umsögn og samþykki sveitarfélags sem á mannvirknið eða ber ábyrgð á því, sbr. 10. gr., skal fylgja umsókn. Umsögn héraðssambands þar sem mannvirknið er staðsett skal einnig fylgja umsókn. Að jafnaði er það aðeins sveitarfélag sem getur verið eigandi þjóðarleikvangs. Mannvirki sem er í eigu íþróttasambands eða íþróttafélags kann þó að geta verið þjóðarleikvangur í íþróttagrein, enda sé haft samráð við sveitarfélag þar sem mannvirknið er staðsett og það sé aðili að samkomulagi sem gert er á milli aðila, sbr. 9. gr., ef við á. Mennta- og menningarmálaráðherra tekur afstöðu til tillögunnar í samráði við það sveitarfélag sem á mannvirknið.

7. gr.

Mat á umsókn.

Við mat á umsókn um viðurkenningu á þjóðarleikvangi skal leggja eftirfarandi til grundvallar:

- a. Umfang og kostnað við alþjóðlega íþróttaviðburði og íþróttakeppnir.
- b. Rekstrargrundvöll íþróttamannvirkis til lengri tíma.
- c. Tíðni alþjóðlegra íþróttaviðburða og keppna í viðkomandi íþróttagrein hér á landi.
- d. Staðsetningu mannvirkis.
- e. Árangur íslenskra íþróttamanna undanfarinn áratug.
- f. Þýðingu íþróttagreinar fyrir þjóðina.

Með þýðingu íþróttagreinar fyrir þjóðina, sbr. f-lið 1. málsgreinar þessarar greinar, er horft til eftirtalinnna þátta:

- a. Íþróttagreinin endurspeglar gildi þjóðarinnar og eigi þátt í að efla samstöðu þjóðarinnar.
- b. Fjöldi þátttakenda í viðkomandi íþróttagrein.
- c. Íþróttagreinin hafi sterka stöðu bæði í landinu og alþjóðlega.
- d. Íþróttagrein þar sem mannvirki og alþjóðakeppnir hafa sterka stöðu bæði alþjóðlega og innanlands.
- e. Viðkomandi sérsamband hafi sýnt fram á getu til þess að standa fyrir mótum eða viðburðum sem standast alþjóðlegan samanburð.
- f. Íþróttamót og viðburðir geti haft jákvæð hagræn gildi fyrir landið.

8. gr.

Starfshópur sem fjallar um umsókn.

Mennta- og menningarmálaráðuneyti tekur tillögu Íþrótta- og Ólympíusambands Íslands til umfjöllunar. Starfshópur sem mennta- og menningarmálaráðherra skipar gerir tillögu til ráðherra um hvort mannvirknið fái stöðu sem þjóðarleikvangur fyrir viðkomandi íþróttagrein. Í starfshópnum eiga sæti tveir fulltrúar frá mennta- og menningarmálaráðuneyti, einn frá Íþrótta- og Ólympíusambandi Íslands og einn frá Sambandi íslenskra sveitarfélaga. Við meðferð málsins skal kallað eftir afstöðu viðkomandi sveitarfélags og sérsambands og aflað gagna um hvort mannvirknið uppfylli viðmið um þjóðarleikvanga, sbr. 6. gr. Á þeim grundvelli gerir starfshópurinn tillögu til ráðherra um hvort vottun skuli samþykkt. Samþykki ráðherra þjóðarleikvang skal það gert með fyrirvara um að samkomulag á milli aðila takist. Er þá heimilt að byrja viðræður aðila um samning.

9. gr.

Samningur á milli aðila.

Í samningi sem Íþróttta- og Ólympíusamband Íslands, sérsamband Íþróttta- og Ólympíusambands Íslands sem í hlut á, sveitarfélag og mennta- og menningarmálaráðuneyti gera sín á milli skal setja ákvæði um ábyrgð og skyldur hvers aðila. Samningurinn skal endurspeglja þau viðmið og skilyrði sem í gildi eru fyrir þjóðarleikvanga. Þar skal leitast við að tryggja bæði fjárhagsgrundvöll og notkun íþróttamannvirkisins. Jafnframt skal fjalla um nýtingu viðkomandi sérsambanda á þjóðarleikvanginum. Áætlaður kostnaður vegna notkunar sérsambands á mannvirkinu skal koma fram í samningi.

Áður en mennta- og menningarmálaráðherra tekur endanlega afstöðu til þess hvort viðkomandi mannvirki fái stöðu sem þjóðarleikvangur skal liggja fyrir samþykki allra aðila um skuldbindingar samkvæmt ákvæðum reglugerðar þessarar. Verði ákveðið að veita verkefninu fjárframlag úr ríkissjóði skal gerður um það sérstakur samningur, að því gefnu að svigrúm fái til að mæta fjárframlaginu í fjármálaáætlun og fjárlögum, eins og nánar er kveðið á um í lögum um opinber fjármál.

10. gr.

Meðferð umsókna um stofnframlag.

Við meðferð umsókna um stofnframlag vegna þjóðarleikvangs skal fylgja ákvæðum 7., 8. og 9. gr. reglugerðar þessarar. Nánar skal útfæra ábyrgð og skyldur aðila í samningi, sbr. 9. gr.

Verði ákveðið að veita verkefninu fjárframlag úr ríkissjóði skal gerður um það sérstakur samningur, að því gefnu að svigrúm fái til að mæta fjárframlaginu í fjármálaáætlun og fjárlögum. Samningur á milli aðila um byggingu, viðhald eða endurbætur þjóðarleikvangs felur ekki í sér sjálfkrafa skuldbindingu um fjárframlag úr ríkissjóði.

Við mat á umsóknum tekur mennta- og menningarmálaráðuneyti afstöðu til þess hvort viðkomandi íþróttagrein og væntanlegt mannvirki uppfylli viðmið og skilyrði sem þarf til þess að fá viðurkenningu sem þjóðarleikvangur, að fenginni umsögn viðkomandi sveitarfélags. Aðeins sveitarfélög, íþróttasambönd eða íþróttafélög sem eru eigendur íþróttamannvirkis geta sótt um fjárframlag til greiðslu stofnkostnaðar vegna byggingar, viðhalds eða endurbóta á íþróttamannvirkjum sem eru eða sótt hefur verið um að verði þjóðarleikvangur. Bygging mannvirkisins tekur mið af þeim lögum sem gilda um uppbyggingu íþróttamannvirkja og skipan opinberra framkvæmda.

11. gr.

Umsókn um stofnframlag.

Með umsókn um stofnframlag skal leggja fram eftirfarandi gögn:

- a. Yfirlýsingu á milli Íþróttta- og Ólympíusambands Íslands, sérsambands og sveitarfélagsins um að umsókn sé vegna væntanlegs þjóðarleikvangs.
- b. Staðfestingu um að mannvirkið sé á deiliskipulagi, teikningar af mannvirkinu, yfirlýsingu byggingarfulltrúa og staðfestingu frá íþróttahreyfingunni um að íþróttatæknilegur hluti mannvirkis standist alþjóðlegar kröfur.
- c. Nákvæma framkvæmda- og kostnaðaráætlun vegna byggingar mannvirkisins.
- d. Greinargerð með einstökum liðum fjárhagsáætlunarinnar.
- e. Umsögn frá íþróttaráði og/eða bæjarstjórn viðkomandi sveitarfélags.
- f. Rekstraráætlun, fjárhagsáætlun og notkunaráætlun fyrir mannvirkið.
- g. Upplýsingar um reikningsnúmer og prókúruhafa umsækjanda.
- h. Vottorð úr fasteignabók sem staðfestir eignarhald mannvirkis.

Ráðuneytinu er heimilt að óska eftir ítarlegri gögnum sé talin þörf á því.



III. KAFLI

Viðurkenning og gildistaka.

12. gr.

Viðurkenning ráðherra.

Viðurkenning sem ráðherra veitir þjóðarleikvangi gildir til fimm ára í senn. Viðurkenningu má veita íþróttamannvirki sem er þegar til eða á eftir að reisa.

Heimilt er að framlengja gildistíma viðurkenningar til fimm ára að uppfylltum skilyrðum skv. 5. gr. og með því skilyrði að viðkomandi mannvirki standist úttekt sem ráðuneytið framkvæmir. Við mat á því hvort fallast skuli á umsókn um framlengdan gildistíma er heimilt að kalla eftir umsögn starfshóps skv. 8. gr. reglugerðar þessarar.

13. gr.

Fjárskuldbindingar ríkis og sveitarfélaga.

Allar fjárskuldbindingar sveitarfélaga vegna þjóðarleikvanga skulu vera samþykktar af viðkomandi sveitarfélagi og gerð grein fyrir þeim í fjárhagsáætlun þess. Sveitarfélög geta falið öðrum aðilum svo sem íþróttafélögum, sérsambandi eða einkaaðilum rekstur mannvirkis.

Mennta- og menningarmálaráðuneyti er heimilt að veita fjárframlag vegna stofnkostnaðar af sannanlegum kostnaði við viðbyggingu, endurbyggingu eða viðhald á þjóðarleikvangi, sbr. 10. gr. Ráðuneytið ákveður, eftir ítarlegt mat, hlutfall stofnkostnaðar vegna íþróttahluta byggingarinnar, að meðtöldum áhorfendasvæðum og mannvirkjum fyrir fjölmiðla. Verði ákveðið að veita stofnframlag úr ríkissjóði skal gerður um það sérstakur samningur, að því gefnu að svigrúm fái til að mæta fjárframlaginu í fjármálaáætlun og fjárlögum. Fjárfesting, sem mun auka kostnað við þjóðarleikvang eykur ekki sjálfkrafa kostnað mennta- og menningarmálaráðuneytis vegna samninga sem eru í gildi um viðkomandi þjóðarleikvang.

14. gr.

Gildistaka.

Reglugerð þessi, sem sett er samkvæmt heimild í 15. gr. íþróttalaga nr. 64/1998, öðlast þegar gildi.

Mennta- og menningarmálaráðuneytinu, 15. mars 2018.

Lilja D. Alfreðsdóttir.

Ásta Magnúsdóttir.



ÍÞRÓTTALÖG

1998 nr. 64 12. júní

Tóku gildi 18. júní 1998.

1. gr.

Í lögum þessum merkja íþróttir hvers konar líkamlega þjálfun er stefnir að því að auka líkamlegt og andlegt atgervi, heilbrigði og hreysti.

Lögin taka ekki til íþróttaiðkunar er fram fer sem liður í starfsemi heilbrigðisstofnana eða heilsuræktarstöðva.

2. gr.

Meginmarkmið aðgerða ríkis og sveitarfélaga á sviði íþróttamála skal vera að stuðla að því að allir landsmenn eigi þess kost að iðka íþróttir við sem hagstæðust skilyrði. Samstarf ríkis og sveitarfélaga við hina frjálsu íþróttahreyfingu skal taka mið af gildi íþróttaiðkunar fyrir uppeldis- og forvarnastarf.

3. gr.

Menntamálaráðuneytið fer með yfirumsjón íþróttamála að því leyti er ríkið lætur þau til sín taka. Í því skyni aflar ráðuneytið upplýsinga um iðkun íþróttaráttamála í landinu og aðstöðu til íþróttastarfs og stuðlar að rannsóknum á sviði íþróttamála.

4. gr.

Menntamálaráðherra skipar íþróttanefnd, en í henni eiga fimm menn sæti. Ráðherra skipar formann án tilnefningar, einn fulltrúa samkvæmt tillögu stjórnar Íþróttá- og Ólympíusambands Íslands, einn samkvæmt tillögu stjórnar Ungmennafélags Íslands, einn samkvæmt tillögu stjórnar Sambands íslenskra sveitarfélaga og einn samkvæmt tillögu íþróttakennaraskorur Kennaraháskóla Íslands. Á sama hátt skal skipa varamenn. Nefndin er skipuð til fjögurra ára í senn. Afl atkvæða ræður úrslitum mála í íþróttanefnd. Kostnaður við störf nefndarinnar greiðist úr ríkissjóði.

Hlutverk íþróttanefndar er að veita menntamálaráðuneytinu ráðgjöf í íþróttamálum. Nefndin gerir tillögur til ráðuneytisins um fjárframlög til íþróttamála í fjárlögum og um úthlutun fjár úr Íþróttasjóði, sbr. 8. gr.

5. gr.

Íþróttastarfsemi utan skóla byggist á frjálsu framtaki landsmanna.

Íþróttá- og Ólympíusamband Íslands er æðsti aðili frjálsrar íþróttastarfsemi í landinu og í erlendum samskiptum íþróttahreyfingarinnar. Ungmennafélag Íslands eru sjálfstæð félagasamtök á sviði íþróttá.

6. gr.

Landið skiptist í íþróttahéruð. Íþróttá- og Ólympíusamband Íslands og Ungmennafélag Íslands annast skiptingu og breytingu á íþróttahéruðum.

7. gr.

Bygging íþróttamannvirkja í þágu skóla og til almenningsnota er í verkahring sveitarfélaga nema öðruvísi sé fyrir mælt í lögum.



Sveitarstjórn veitir byggingarstyrki til íþróttafélaga og íþróttasamtaka eftir því sem ákveðið er í fjárhagsáætlun sveitarfélags.

8. gr.

Alþingi veitir árlega fé í Íþróttasjóð til eflingar íþróttum í landinu. Íþróttanefnd hefur umsjón með Íþróttasjóði og gerir tillögur til menntamálaráðherra um úthlutun fjár úr sjóðnum, sbr. 4. gr.

Framlög úr Íþróttasjóði má veita til:

1. sérstakra verkefna á vegum íþróttafélaga og samtaka þeirra sem miða að því að bæta aðstöðu til íþróttaiðkunar,
2. útbreiðslu- og fræðsluverkefna,
3. íþróttarannsóknna,
4. verkefna skv. 13. gr. laga þessara.

Óheimilt er að skuldbinda Íþróttasjóð til framlaga umfram það sem árlegt ráðstöfunarfé hans leyfir.

Í reglugerð,¹⁾ sem menntamálaráðherra setur að fengnum tillögum íþróttanefndar, má kveða á um skilyrði fyrir styrkveitingum úr Íþróttasjóði og hvernig umsóknum og úthlutun skuli hagað.

1)Rg. 803/2008.

9. gr.

Um styrki úr ríkissjóði til starfsemi landssamtaka íþróttafólks fer eftir ákvörðun Alþingis í fjárlögum.

10. gr.

Um tekjuöflun íþróttasamtaka með getraunastarfsemi er mælt í sérstökum lögum um þau efni.

11. gr.

Í öllum grunn- og framhaldsskólum landsins skulu íþróttir kenndar og iðkaðar svo sem nánar er kveðið á um í lögum, reglugerðum¹⁾ og námskrám sem um þá skóla gilda.

Öll börn á landinu skulu læra sund nema þau séu talin ófær til þess að mati læknis.

1)Rg. 204/1964. Rg. 395/1986.

12. gr.

Ríkið starfrækir menntastofnun sem annast menntun íþróttakennara samkvæmt lagaákvæðum um þá starfsemi.

13. gr.

Menntamálaráðherra er heimilt að eiga aðild að samningum um stofnun og starfsemi íþróttamiðstöðva í samvinnu við sveitarfélög og íþróttasamtök, enda miðist þjónusta stöðvanna við landið allt. Fjárhagsleg aðild ríkisins að slíku samstarfi er háð fjárveitingum í fjárlögum.

14. gr.

Menntamálaráðherra hefur forgöngu um setningu reglna um öryggisráðstafanir í íþróttamannvirkjum, þar á meðal um eftirlit og að því er varðar íþróttahöld og annan búnað.

15. gr.

Menntamálaráðherra getur í reglugerð¹⁾ sett nánari ákvæði um framkvæmd þessara laga.

1)Rg. 204/1964. Rg. 395/1986.

16. gr.

Lög þessi öðlast þegar gildi. ...



TENGLAR Á MANNVIRKI, HEIMASÍÐUR OG FREKARI UPPLÝSINGAR

Ísland

- Stefnuþótun mennta- og menningarmálaráðuneytis í íþróttamálum: <https://www.stjornarradid.is/lisalib/getfile.aspx?itemid=2ad118a6-6cfe-11e9-943c-005056bc530c>
- Reglugerð um þjóðarleikvanga: <https://www.reglugerd.is/reglugerdir/eftir-raduneytum/mennta-og-menningarmalaraduneyti/nr/21019>
- Íþróttalög: <https://www.althingi.is/lagas/nuna/1998064.html>
- Gögn sem fylgdu samþykkt borgarráðs 24. maí 2018 vegna Þjóðarleikvangs (Laugardalsvallar): https://fundur.reykjavik.is/sites/default/files/agenda-items/thjodarleikvangur_fyrir_knattspyrnu_-_naestu_skref_dags_10_april_2018_r15020197_0.pdf
- Heimasíða KSÍ vegna Laugardalsvallar: <https://www.ksi.is/mannvirki/vellir/laugardalsvollur/>
- Heimasíða Íþróttá- og sýningarhallarinnar: <http://ish.is/>
- Upplýsingar á vef Stjórnarráðs Íslands um uppbyggingu Laugardalsvallar: <https://www.stjornarradid.is/default.aspx?PageID=3b60173e-3267-11e8-9427-005056bc4d74>

Álandseyjar

- Upplýsingar um íþróttamannvirki á Álandseyjum: <https://www.visitaland.com/en/do/sport/>
- Frekari upplýsingar um mannvirki á Álandseyjum: <https://www2.visitaland.com/en/todo?filter=c%3D30884>

Danmörk

- Teliá Parken í Kaupmannahöfn: <http://www.teliaparken.dk/>
- Jyske Bank Boxen í Herning: <https://www.mch.dk/om-os/lokationer/jyske-bank-boxen>
- Royal Arena í Kaupmannahöfn: <https://www.royalarena.dk/en/about-royal-arena>
- Gigantium í Álaborg: <https://gigantium.dk/>
- Spar Nord Arena í Slagelse: <https://sportshaller.slagelse.dk/slagelse/spar-nord-arena-slagelse>
- Brøndby Hallen: <http://brondbyhallen.dk/om-broendby-hallen/>

Finnland

- Hartwall Arena í Helsinki: <https://hartwallarena.fi/en>
- Helsinki Ice Hall: <https://www.helsinginjaahalli.fi/en/>
- Gatorade Center í Turku: <https://gatoradecenter.fi/en>
- Tampere Ice Stadium: <https://visittampere.fi/en/kokousnet/tampere-ice-stadium/>
- Metro Areena í Espoo: <https://www.metroareena.fi/>
- Helsinki Olympic Stadium: <https://www.stadion.fi/en>
- Bolt Arena í Helsinki: https://en.wikipedia.org/wiki/Bolt_Arena
- Veritas Stadium í Turku: <https://veritasstadion.fi/in-english/>
- Tampere Stadium: <https://visittampere.fi/en/venues/tampere-stadium/>

Færeyjar

- Knattspyrnuvöllur: <https://www.torshavn.fo/Default.aspx?pageid=1649>
- Sundlaug: <https://www.torshavn.fo/Default.aspx?pageid=1656>
- Golf: <https://www.torshavn.fo/Default.aspx?pageid=1689>



Noregur

- Skrá um íþróttamannvirki í Noregi: <https://www.anleggsregisteret.no/finn-anlegg/>
- Vikingskipet í Hamar: <https://vikingskipet.com/om-oss/>
- CC Amfi í Hamar: https://en.wikipedia.org/wiki/CC_Amfi
- Håkons Hall í Lillehammer: <https://olympiaparken.no/en/arenas/Hakone-hall/>
- Bislett Stadion í Osló: <https://www.bislettstadion.no/>
- Trondheim Spektrum: <https://nye.trondheimspektrum.no/>
- Vallhall Arena í Osló: <http://www.vallhall.no/fakta/>
- Oslo Spektrum: <https://www.oslo Spektrum.no/>
- Telenor Arena í Osló: <https://telenorarena.no/en>
- Ullevaal Stadion í Osló: <https://ullevaal-stadion.no/>

Svíþjóð

- ASM Global mannvirkin í Svíþjóð: <https://www.stockholmlive.com/en/>
- Friends Arena í Stokkhólmi: <https://www.friendsarena.se/en/the-arena>
- Ericsson Globe í Stokkhólmi: <https://www.stockholmlive.com/en/our-arenas/ericsson-globe>
- Hovet í Stokkhólmi: <https://www.stockholmlive.com/en/our-arenas/hovet-1>
- Malmö Arena: <https://www.malmoarena.com/om-malmo-arena/fakta>
- Ullevi í Gautaborg: <https://gotevent.se/en/arenor/ullevi/>

Andorra

- Estadi Nacional knattspyrnuvöllurinn: https://en.wikipedia.org/wiki/Estadi_Nacional
- Poliesportiu d'Andorra íþróttahöllin: https://en.wikipedia.org/wiki/Poliesportiu_d%27Andorra
- Estadi Comunal d'Andorra la Vella: https://en.wikipedia.org/wiki/Estadi_Comunal_d%27Andorra_la_Vella

Kýpur

- Íþróttamannvirki á Kýpur: <https://cyprussports.org/en/sport-facilities.html>
- GSP Stadium í Nicosía: https://en.wikipedia.org/wiki/GSP_Stadium
- Makario Athletic centre í Nicosía: <https://cyprussports.org/en/sport-facilities/nicosia/makarios-athletic-centre-stage.html>
- Stelios Kyriakides Stadium í Paphos: https://en.wikipedia.org/wiki/Stelios_Kyriakides_Stadium
- Tsireio Stadium í Limasol: https://en.wikipedia.org/wiki/Tsirio_Stadium
- AEK Arena í Larnaca: <https://aekarena.com.cy/en/history/>
- Olympic Pool Nicosía: <https://cyprussports.org/en/sport-facilities/nicosia/nicosia-50m-olympic-swimming-pool.html>
- Kition Athletic Centre í Larnaca: <https://cyprussports.org/en/sport-facilities/larnaca/gym-kition.html>
- Tassos Papadopoulos Athletic Centre í Nicosía: <https://cyprussports.org/en/sport-facilities/nicosia/indoor-gym-tassos-papadopoulos-eleftheria.html>
- Spyros Kyprianou Athletic Centre í Limasol: <https://cyprussports.org/en/sport-facilities/limassol/spyros-kyprianou-athletic-center.html>

Liechtenstein

- Rheinpark Stadion Vaduz: <https://tourismus.li/en/lie/place/Rheinpark%20Stadion%20Vaduz/>
- Sportpark Eschen-Mauren: <https://tourismus.li/lie/ort/Sportpark%20Eschen-Mauren/>



Luxembourg

- Coque: <https://www.coque.lu/en/qui-sommes-nous/presentation>
- Stade Josy Barthel völlumurinn: https://en.wikipedia.org/wiki/Stade_Josy_Barthel
- National Stadium of Luxembourg: https://en.wikipedia.org/wiki/National_Stadium_of_Luxembourg

Malta

- Cottonera Sports Complex: <https://www.sportmalta.org.mt/facilities/kottonera-sports-complex>
- Tal-Qroqq Sports Complex: <https://www.sportmalta.org.mt/facilities/tal-qroqq-sports-complex>
- Matthew Micallef St. John Athletics Stadium: https://en.wikipedia.org/wiki/Matthew_Micallef_St._John_Athletics_Stadium
- National Stadium, Ta' Qali: https://en.wikipedia.org/wiki/National_Stadium,_Ta%27_Qali
- Marsa Sports Complex: <https://www.sportmalta.org.mt/facilities/marsa-sports-complex>